

УДК 332

*А.Н. Пыткин, А.А. Урасова***ОСОБЕННОСТИ РАЗВИТИЯ АГРОПРОМЫШЛЕННОГО КОМПЛЕКСА В ПЕРМСКОМ КРАЕ В УСЛОВИЯХ ЧЛЕНСТВА РОССИИ В ВТО: ФОРМИРОВАНИЕ КОНКУРЕНТНЫХ ПРЕИМУЩЕСТВ**

Рассмотрена проблема развития агропромышленного комплекса региона в условиях членства России в ВТО, формирования новых принципов аграрной региональной политики и расстановки приоритетов в развитии сельского хозяйства. Отмечается, что вступление России в ВТО означает существенное повышение уровня конкуренции для производителей сельскохозяйственной продукции. При этом проблемы развития аграрной отрасли можно классифицировать следующим образом: во-первых, это проблемы, которые определяются несовершенством российского рынка сельскохозяйственной продукции; во-вторых, существенно возросли экспортные барьеры для российских производителей. Особо следует отметить проблемы, связанные с высокой кредиторской задолженностью сельскохозяйственных организаций, недостаточностью собственных и привлеченных финансовых ресурсов для модернизации производства и техники. В условиях недостаточного поступления инвестиций в аграрный сектор выбытие техники сельскохозяйственных организаций опережает ее поступление. Особо следует отметить технологическое отставание аграрного сектора России от развитых стран.

В работе раскрываются проблемные вопросы развития сельского хозяйства в Пермском крае, определены конкурентные преимущества региональной экономики сельского хозяйства, выявлены основные тенденции в развитии сельского хозяйства в регионе. Увеличение производственного потенциала в агропромышленном комплексе зависит от реализации инвестиционных проектов, увеличения объемов производства и стабильности комплексного развития сельских территорий.

*Ключевые слова:* агропромышленный комплекс, конкурентные преимущества, продовольственный рынок, сельскохозяйственный производитель.

В связи с вступлением РФ в ВТО перед агропромышленным рынком встает проблема преодоления факторов, оказывающих негативное влияние на конкурентоспособность агропродовольственных товаров.

Основные проблемы развития отрасли можно разделить на два блока. Первый блок проблем носит системный характер и напрямую не связан с присоединением России к ВТО, обусловлен несовершенством внутреннего рынка. Второй блок связан с ростом барьеров аграрного рынка для российских производителей, вызванных принятием РФ обязательств перед странами-участницами ВТО и Таможенного союза.

К системным проблемам можно отнести высокую кредиторскую задолженность сельскохозяйственных организаций, недостаточность собственных и привлеченных финансовых ресурсов для модернизации производства и техники. В условиях низкого поступления инвестиций в аграрный сектор выбытие техники сельскохозяйственных организаций опережает ее поступление. Кроме того, стоит отметить технологическое отставание от развитых стран, невысокую обеспеченность аграрного бюджета (доля государственной поддержки на единицу продукции составляет 6,5 %, а в США, к примеру, 25,7 %). Также необходимо назвать низкий уровень оплаты труда и нехватку квалифицированных кадров.

Говоря о проблемах второго блока, необходимо подчеркнуть снижение таможенной защиты, нетарифные барьеры, созданные при поставках российской продукции за рубеж, недобросовестную конкуренцию со стороны иностранных производителей (в частности, демпинг, фальсификация продукции).

Таким образом, новые условия функционирования агропромышленного комплекса, связанные со вступлением России в ВТО, усиливают воздействие системных факторов, затормаживающих развитие сельского хозяйства.

В этой связи авторам представилось целесообразным рассмотреть развитие агропромышленного комплекса на региональном уровне, в условиях, когда реализуется ряд мер по стабилизации социально-экономического положения в Российской Федерации, и в субъектах возникают существенные проблемы, связанные с межведомственным взаимодействием, а также с развитием собственных рынков сельскохозяйственной продукции, сырья и продовольствия. В качестве методологической основы в статье используется анализ конкурентоспособности, а также компаративный анализ.

На сегодняшний день особенности развития сельского хозяйства в регионах, формирование конкурентных преимуществ отдельных секторов региональной экономики сельского хозяйства являются одной из актуальных тем исследований наряду с вопросами устойчивого развития сельскохозяйственных рынков и обеспечения конкурентоспособности сельскохозяйственных отраслей в регионах, что совпадает с идеологией развития национальной экономики в целом [13].

Вместе с тем недостаточно исследованы процессы функционирования агропромышленного комплекса региона, связанные со вступлением России в ВТО, возникшими в связи с этим барьерами на внутренних рынках.

Таким образом, авторам представилось целесообразным рассмотреть вопрос развития агропромышленного комплекса в Пермском крае.

В условиях присоединения России к ВТО региональная аграрная политика была ориентирована на минимизацию рисков, связанных с внутренними проблемами аграрной системы.

Со стороны федерации на решение данных проблем были направлены мероприятия в рамках приоритетного национального проекта «Развитие АПК», государственных программ развития сельского хозяйства на 2008–2012 гг., создание ОАО «Россельхозбанк», ОАО «Росагролизинг».

Различного рода кризисные процессы показывают, что для создания конкурентоспособной региональной экономики сельского хозяйства необходимы в том числе и активная политика региона, регулирование процессов развития и поддержка практической реализации сельскохозяйственных отраслей.

С полным правом можно сказать, что регионы нуждаются в форсированном развитии сельскохозяйственных отраслей, повышении их конкурентоспособности [14]. Региональное регулирование экономики сельского хозяйства должно включать различные мониторинговые исследования, комплексные, прогнозные экспертные оценки последствий управленческих действий.

На сегодняшний день производством сельскохозяйственной продукции и продовольствия в Пермском крае занимаются более 300 сельскохозяйственных организаций, более 500 крестьянских (фермерских) хозяйств, более 400 индивидуальных предпринимателей, более 300 тысяч личных подсобных хозяйств, более 25 предприятий сельскохозяйственных отраслей [12]. В рейтинге среди регионов Приволжского федерального округа по объему валовой продукции сельского хозяйства Пермский край по итогам 2012 г. занимает 10 место. При этом в сравнении с 2008 г. этот показатель увеличен в 1,3 раза. Нужно отметить также спад сельскохозяйственного производства в 2010 и 2012 гг. в связи с экстремальными погодными условиями.

Большая часть продукции аграрного сектора в 2013 г., как и в предыдущие периоды, произведена хозяйствами и сельскохозяйственными организациями: 49 % произведено хозяйствами населения, 48,5 % – сельскохозяйственными организациями и 2,4 % приходится на крестьянские (фермерские) хозяйства [12]. Необходимо отметить тенденцию увеличения доли продукции, производимой фермерскими хозяйствами, что позволяет дать положительную оценку существующим формам государственной поддержки развития малых форм хозяйствования.

При этом в качестве основной проблемы развития малых форм хозяйствования в Пермском крае можно назвать неэффективную организацию сбыта производимой населением продукции, отсутствие соответствующей инфраструктуры.

К продукции сельскохозяйственной отрасли в Пермском крае относятся молоко, картофель и овощи, яйцо куриное, мясо крупного рогатого скота, птица, свинина. В основном сбыт этой продукции направлен на внутренний рынок, но отдельные товары (картофель, продукты пчеловодства, рыба) реализуются и на внешних рынках соседних регионов.

Тенденция, наметившаяся с 2000-х гг., заключающаяся в потере краевыми сельскохозяйственными товаропроизводителями регионального рынка сбыта продуктов питания, до сих пор актуальна (табл. 1). Это связано с отсутствием эффективного взаимодействия производителей продукции с субъектами рынка, а также с наличием неравной конкуренции среди регионов РФ. В результате большая доля регионального рынка занята производителями из других регионов.

Пермский край в полном объеме обеспечивает потребности населения по нескольким видам продовольствия: яйцо и картофель. 30% молока и 24% овощей ввозятся на территорию края и примерно половина потребляемого объема мяса производится на территории края. Таким образом, часть внутреннего рынка принадлежит представителям других регионов.

Таблица 1

**Динамика коэффициентов самообеспечения Пермского края  
основными продуктами питания, % [16]**

Виды продовольствия	2010 год	2011 год	2012 год
Мясо и мясопродукты	51,9	51,3	49,0
Молоко и молокопродукты	70,8	71,6	71,7
Яйцо и яйцепродукты	117,6	129,2	132,4
Овощи	59,1	75,2	74,7
Картофель	77,6	128,7	106,5

Таблица 2

**Основные производственно-экономические показатели отрасли сельского хозяйства  
Пермского края [16]**

Показатели	2010 год	2011 год	2012 год	2012 год в % к 2008 году
Поголовье, тыс. голов: крупный рогатый скот	263,5	63,7	261,0	88,2
свиньи	206,0	205,7	211,3	99,2
птица	6614,7	6746,4	6599,3	122,1
посевные площади всего, тыс. га	795,2	793,2	741,5	81,1
в том числе площадь зерновых, тыс. га	285,3	282,0	254,1	73,8
картофеля, тыс. га	41,2	42,0	43,1	104,1
Овощей открытого грунта, тыс. га	7,2	7,7	7,9	117,9

В целом в 2010–2012 гг. в регионе наблюдалось снижение показателей сельскохозяйственных отраслей [16]. В частности, сократились посевные площади (на 19,9 %), снизилось поголовье скота (на 11,8 %). Увеличение показателей наблюдалось лишь в отраслях птицеводства (на 22,1 %), картофелеводства (4,1 %) и овощеводства (на 17,9 %) соответственно (табл. 2).

Представляется целесообразным провести компаративный анализ развития сельского хозяйства Пермского края и основных регионов-конкурентов, а именно: Республик Татарстан, Башкортостан, Удмуртской Республики, Нижегородской, Самарской, Кировской, Челябинской и Свердловской областей.

Нужно отметить, что в сравнении именно с данными субъектами корректируются и стратегическая позиция края в сфере сельского хозяйства, и планы социально-экономического развития в целом.

В этой связи, представляется актуальным рассмотреть уровень развития сельского хозяйства Пермского края и регионов-конкурентов с целью увидеть основные проблемы развития сельского хозяйства края, выявить конкурентные преимущества.

В Российской Федерации не существует общепринятой методики анализа развития конкурентоспособности региона. В связи чем автору представляется целесообразным применить методику анализа конкурентоспособности региона на основе расчета абсолютных и относительных индексов конкурентоспособности регионов [17].

С целью определения силы конкурентоспособности сельскохозяйственных рынков, а также определения реальных и потенциальных конкурентов в анализируемой группе субъектов автором были проанализированы следующие показатели [16], которые измеряются органами статистики и являются индикаторами для межрегионального сравнения:

- 1) продукция сельского хозяйства в целом;
- 2) индекс производства продукции сельского хозяйства;
- 3) индекс производства продукции растениеводства;
- 4) индекс производства продукции животноводства;
- 5) сальдированный финансовый результат организаций растениеводства;
- 6) сальдированный финансовый результат организаций животноводства;
- 7) рентабельность проданных товаров, продукции организаций растениеводства;
- 8) рентабельность проданных товаров, продукции организаций животноводства.

В результате анализа данных показателей был построен «радар конкурентоспособности» (рис.).

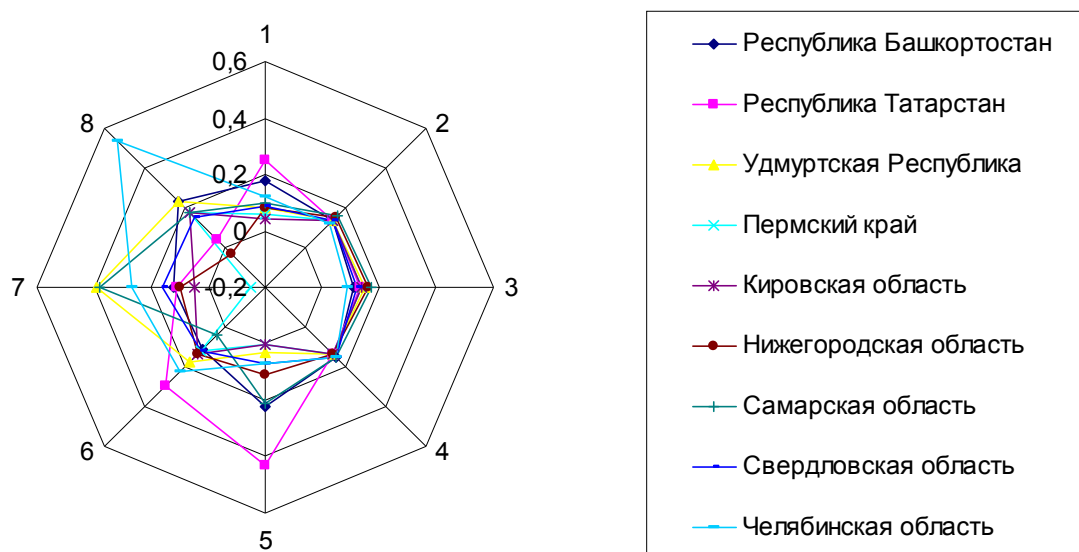


Рис. «Радар конкурентоспособности» регионов по уровню развития сельского хозяйства

На данном радаре каждая ось соответствует показателю исследуемого процесса. В результате можно утверждать, что абсолютным лидером по большинству показателей является Челябинская область (так, например, рентабельность продукции животноводства составляет более 50 %). Однако вместе с тем достаточно слабые позиции у данного региона по таким показателям, как индекс производства продукции растениеводства, финансовый доход от организаций растениеводства и пр. По ряду показателей лидирует Республика Татарстан: по объему производства продукции сельского хозяйства, по прибыли от организаций животноводства.

В целом можно выделить две группы субъектов. Во-первых, субъекты-лидеры: Челябинская область, Республика Татарстан, Самарская область, Удмуртская Республика, Башкортостан. Во-вторых, группа отстающих субъектов: Свердловская, Нижегородская, Кировская области и Пермский край.

На основе данного радара были рассчитаны индексы конкурентоспособности, которые позволяют, с одной стороны, показать соотношение уровней развития двух субъектов между собой в отрыве от остальной массы, с другой стороны, демонстрируют градацию субъектов по выделенным критериям. При этом существует возможность оценки регионов как по отдельным показателям, так и во всей их совокупности. На радаре отражается своеобразная структура сельского хозяйства (рынки животноводства и растениеводства), отражаются приоритетные области развития субъекта. Анализ конкурентоспособности позволяет визуализировать процесс развития сельского хозяйства.

В результате расчетов были получены следующие индексы конкурентоспособности регионов: Республика Башкортостан – 0,26; Республика Татарстан – 0,41; Удмуртская Республика – 0,32; Пермский край – 0,02; Кировская область – 0,09; Нижегородская область – 0,13; Самарская область – 0,29; Свердловская область – 0,17; Челябинская область – 0,45.

Абсолютным лидером в области развития сельского хозяйства является Челябинская область (0,45), второе место занимает Республика Татарстан (0,41), остальные субъекты заметно отстают. Регионами-аутсайдерами являются Пермский край (0,02) и Кировская область (0,09).

На основании рассчитанных индексов можно говорить об общем уровне развития сельского хозяйства региона, понимая при этом под уровнем общую сумму показателей, которая характеризует субъекты с точки зрения комплексности развития без учета специализации регионов, их экономико-социальной специфики. Любые дисбалансы и асимметричность с данной позиции трактуются как препятствие для развития и уменьшают общий суммарный показатель субъекта. Однако с помощью данных показателей можно определить общее состояние развития сельского хозяйства региона как области экономической активности и взаимное отставание/опережение регионов. В соответствии с уровнем развития каждый субъект должен формировать собственную стратегическую позицию и экономическую модель поведения как в отношении федерального центра, так и по отношению к своим реальным и потенциальным конкурентам.

В результате анализа статистических данных представленных субъектов можно утверждать о принципиальных отличиях в приоритетах и принципах развития сельского хозяйства, от правильности определения которых зависит успешность развития региона в целом.

Таким образом, сквозь призму анализируемых субъектов Пермский край нельзя назвать однородно развивающимся. Необходимо подчеркнуть, что в Пермском крае сохраняется одна из негативных тенденций в сельском хозяйстве: основная часть предприятий агропромышленного комплекса являются низкопроизводительными, применяющими экстенсивные технологии, требующими дополнительную финансовую поддержку в виде различного рода субсидий. Этот фактор влечет за собой и довольно низкий уровень заработной платы в отрасли, которая в 2 раза меньше средней по краю, и, как следствие, можно отметить дефицит квалифицированных кадров.

Кроме того, в результате ликвидации целого ряда сельскохозяйственных предприятий по причине банкротств и неэффективной административно-хозяйственной и финансово-экономической деятельности в 2010–2012 гг. наблюдалось сокращение численности работников агропромышленного комплекса на 25 % [16].

Государственная поддержка развития агропромышленного комплекса в Пермском крае в целом с 2013 г. осуществляется в рамках Государственной программы развития сельского хозяйства и регулирования рынков сельскохозяйственной продукции, сырья и продовольствия на 2013–2020 годы и долгосрочной целевой программы «Развитие сельского хозяйства и регулирование рынков сельскохозяйственной продукции, сырья и продовольствия в Пермском крае на 2013–2020 годы» [12].

В качестве приоритетных задач обозначены: освоение внутреннего рынка сбыта за счет ресурсного потенциала отраслей растениеводства и животноводства; увеличение объемов производимой и реализуемой продукции субъектами малых форм хозяйствования [19].

Нужно отметить, что именно с 2013 г. в крае начато применение новых правил оказания государственной поддержки сельского хозяйства после вступления России во Всемирную торговую организацию (далее – ВТО), которые могут положительно сказаться на развитии сельского хозяйства края.

При этом в связи с правилами ВТО ряд мер прямой поддержки агропромышленного комплекса, в частности льготы на покупку горючего и минеральных удобрений, были заменены погектарными субсидиями, эффективность данного нововведения наблюдалась в ряде хозяйств, где были увеличены посевные площади: ООО «Восход», ООО «Сергинское» Сивинского района, ООО «Телец-Агро», ООО «Колхоз им. Ленина» Ординского района – всего более 100 предприятий [10].

Таким образом, в 2013 г. фактически впервые наблюдается положительная тенденция, а именно увеличение посевных площадей в сельскохозяйственных организациях, по ряду культур – до 25 %.

В целом для сельского хозяйства Пермского края характерно животноводческое направление. В структуре товарной продукции доля продуктов животноводства составляет более 80 %. Среди основных производителей животноводческой продукции можно назвать сельскохозяйственные предприятия, ими произведено 74 % от общих объемов мяса по краю, 72,4 % – молока, 95,8 % – яиц [16].

Снижение целевых показателей производства сельскохозяйственной продукции непосредственно связано с установлением на территории края режима чрезвычайной ситуации.

В отрасли животноводства продолжается реализация инвестиционных проектов по строительству новых и реконструкции (модернизации) существующих животноводческих помещений. В течение 2013 г. построены и введены в действие новые корпуса на 8 крупных предприятиях края. Запущена роботизированная ферма в ООО «Агропредприятие «Заря Путино» Верещагинского района [10]. По состоянию на 1 октября 2013 г. прирост маточного поголовья крупного рогатого скота молочных пород составил 2 687 голов. ООО «Телец-агро» в Кылосовском сельском поселении Кунгурского района реализует масштабный инвестиционный проект по строительству молочного комплекса на 2 320 голов коров.

В рамках развития отрасли мясного скотоводства по итогам 2013 г. увеличено поголовье мясного скота специализированных пород на 873 головы, и на настоящий момент специализированное поголовье составляет 4,9 тыс. голов [16]. Плюс помесное поголовье составляет 1,8 тыс. голов. Наиболее быстрыми темпами идет увеличение поголовья в ООО «Красотинское» Березовского района: в течение 2013 г. поголовье увеличено на 435 голов.

В Пермском крае введено новое направление поддержки в отрасли животноводства – предоставление субсидий на содержание маточного поголовья овец, коз, маралов и лошадей. Это позволило увеличить поголовье овец и коз в сельхозпредприятиях на 2,2 тыс. голов [10].

За 2013 г. оборот организаций по производству пищевых продуктов, включая напитки, составил в действующих ценах 46674,7 млн руб. В обороте организаций производства пищевых продуктов производство молочных продуктов занимает 20,4 %; производство мяса и мясопродуктов – 16,8 %, производство продуктов мукомольно-крупяной промышленности – 9,9 % [16]. В 2013 г. увеличились объемы производства основных видов молочной продукции: цельномолочной продукции – 239,1 тыс. т (102,8 %), масла сливочного – 8,0 тыс. т (100,2 %). Снизились объемы производства мяса и субпродуктов – 16,0 тыс. т (90,3 %), колбасных изделий – 41,0 тыс. т (93,7 %), в то же время возрос выпуск полуфабрикатов – 37,1 тыс. т (108 %). В 2013 г. в отрасли молочной переработки края реализуют инвестиционные проекты ООО «Маслозавод «Нытвенский», ООО «Юговский Комбинат Молочных Продуктов», ОАО «Молкомбинат «Кунгурский», ООО «Ленский комбинат молочных продуктов», ООО «МаСКо», ЗАО «Вемол» [10].

В отношении развития малых форм хозяйствования в 2013 г. оказана государственная поддержка 156 фермерским проектам в рамках различных мероприятий Программы.

В 2013 году в рамках реализуемых различного рода региональных проектов создано 245 рабочих мест [1], получили гранты 56 фермеров Пермского края по направлению «Поддержка начинающих фермеров». Размер выплаченных грантов в 2013 г. из федерального и краевого бюджетов составил 51,2 млн руб. В рамках реализации проектов начинающих фермеров планируется создание не менее 143 рабочих мест в сельской местности [10].

Пермский край – единственный регион, который способствует созданию семейных ферм и поддержке начинающих фермеров через муниципальные программы, что позволяет активизировать деятельность муниципалитетов в сфере развития малых форм хозяйствования и привлечь бюджетный ресурс муниципалитетов. Так, в частности, в 2013 г. в муниципальных программах приняли участие 40 районов, направив 55 млн руб. из своих бюджетов на семейные фермы и начинающих фермеров.

Одним из серьезных ресурсов правильной организации технологии работы аграрного сектора является активизация кадрового потенциала.

Важным шагом стала дополнительная поддержка молодых кадров, готовых работать на селе. Так, увеличен размер единовременной выплаты молодым специалистам: до 150 тыс. руб. выпускникам вузов и до 100 тыс. руб. выпускникам техникумов [10]. Кроме того, предусмотрены аналогичные стимулирующие выплаты по результатам отработки на предприятиях в течение трех лет. В 2013 г. единовременную выплату получил 41 молодой специалист.

Эффективное наращивание производственного потенциала в агропромышленном комплексе во многом зависит от реализации инвестиционных проектов в сельскохозяйственных отраслях, наращивания объемов производства и стабильности комплексного развития сельских территорий. Нужно отметить такие факторы, препятствующие развитию агропромышленного комплекса в Пермском крае, как сложные условия труда, неразвитая социальная инфраструктура села, низкий уровень обеспеченности села объектами социально-инженерной инфраструктуры. Все это обуславливает необходимость решения целого ряда задач по повышению уровня и качества жизни сельского населения, по пересмотру роли сельских территорий в регионе, созданию комфортных условий жизнедеятельности.

Таким образом, для поступательного экономического развития и увеличения темпов развития сельскохозяйственных отраслей в Пермском крае необходимо качественное изменение подходов к управлению агропромышленным комплексом, что требует формирования структур, объединяющих производственный цикл, которые бы гибко реагировали на различные изменения рынка. Конкурентоспособность аграрного сектора в целом зависит от совершенствования качественных характеристик трудовых ресурсов, повышения качества жизни на селе, решения проблемы кадрового обеспечения отрасли, повышения ее инвестиционной привлекательности за счет увеличения доходности сельскохозяйственных товаропроизводителей.

#### СПИСОК ЛИТЕРАТУРЫ

1. Барсукова С.Ю. Выделение регионов, неблагоприятных для ведения сельского хозяйства, или как в России собираются помогать сельскому хозяйству в условиях членства в ВТО. URL: <http://institutiones.com/agroindustrial/2402-vydelenie-regionov-neblagopriyatnyh-dlya-vedeniya-selskogo-hozyajstva.html> (дата обращения 03.01.2015).
2. Боровских Н.В. Ценообразование на агропродовольственном рынке: монография. Омск: Изд-во ФГОУ ВПО ОмГТУ, 2004. 108 с.

3. Боровских Н. Конкурентные стратегии: методология формирования и развития // Маркетинг. 2005. № 2. С. 37-48.
4. Буздalов И.Н. Аграрная теория: концептуальные основы, тенденции развития, современные представления. М.: Academia, 2005. 344 с.
5. Буробкин И.Н., Пустуев А.Л., Жапаров К.Ж. Повышение устойчивости функционирования агропредприятий. М., 2003. 227 с.
6. Головин А.В. Агробизнес как особая форма развития малого предпринимательства // Проблемы экономики. 2008. № 6(25). С. 48-51.
7. Кендюх Е.И. Формы конкуренции в аграрном секторе экономики // Экономика и управление. 2007. № 4. С. 75.
8. Кулинин И.В. Формирование конкурентной среды в аграрной сфере экономики // Вестн. Краснояр. Гос. аграрного ун-та. 2007. № 6. С. 16-20.
9. Курцев И. Системные принципы устойчивого развития сельского хозяйства // АПК: экономика и управление. 2008. №6 С.8-10.
10. Министерство сельского хозяйства Пермского края. URL: <http://agro.permkrai.ru/> (дата обращения 20.03.2014).
11. Некрасов Н.Н. Региональная экономика. Теория, проблемы, методы. М: Экономика. 1978. 344 с.
12. Об утверждении государственной программы «Развитие сельского хозяйства и устойчивое развитие сельских территорий в Пермском крае», постановление Правительства Пермского края № 1320-п от 03.10.2013. URL: <http://www.consultant.ru> (дата обращения 06.03.2014).
13. Постановление Правительства Российской Федерации «О федеральной целевой программе «Устойчивое развитие сельских территорий на 2014-2017 годы и на период до 2020 года» № 598 от 15.07.2013. URL: <http://www.consultant.ru> (дата обращения 09.03.2014).
14. Распоряжение Правительства РФ «Об утверждении Концепции устойчивого развития сельских территорий Российской Федерации на период до 2020 года» № 2136-р от 30.11.2010 г. URL: <http://www.consultant.ru> (дата обращения 12.03.2014).
15. Сигов В.И. Региональная экономика, управление, планирование Л.: Лен. фин-экон. ин-т. 1982. 74 с.
16. Территориальный орган Федеральной службы государственной статистики по Пермскому краю. URL: <http://permstat.gks.ru/> (дата обращения 30.03.2014).
17. Урасова А.А. Региональное инновационное развитие: анализ конкурентоспособности Пермского края и регионов Приволжского федерального округа. // ARS Administrandi. 2010. № 3. С. 54-61.
18. Узун В.Я. Крупный и малый бизнес в сельском хозяйстве России: адаптация к рынку и эффективность. М.: ФГНУ «Росинформагротех». 2005. С. 70.
19. Федеральный закон «О развитии сельского хозяйства» № 264-ФЗ от 29.12.2006. URL: <http://www.consultant.ru> (дата обращения: 21.03.2014).
20. Штульберг Б.М., Введенский В.Г. Региональная политика России: теоретические основы, задачи и методы реализации. М., 2000. 208 с.
21. Эльдиева Т.М. Формирование многоукладного сельского хозяйства: монография. Великий Новгород, 2011. 368 с.
22. Юркова Е. Концептуальные подходы к проблеме конкуренции в системе агробизнеса в современных условиях // Предпринимательство. 2008. № 2. С. 171-176.

Поступила в редакцию 15.01.15

*A.N. Pytkin, A.A. Urasova*

#### **FEATURES OF THE AGRO-INDUSTRIAL COMPLEX DEVELOPMENT IN THE PERM REGION IN THE CONDITIONS OF RUSSIA'S MEMBERSHIP IN WTO: THE FORMATION OF COMPETITIVE ADVANTAGES**

The problem of the agro-industrial complex development in the region in the conditions of Russia's membership in WTO is considered, the formation of new principles of regional agricultural policies and priorities in the agriculture development is discussed. It is noted that the Russia's entry into WTO means a significant increase of a level of competition for producers of agricultural products. Thus the problems of the agricultural sector development can be classified as follows: first of all, these are issues that are determined by the imperfection of Russian market of agricultural products; secondly, export barriers for Russian producers significantly increased. We should specially mention problems associated with high payables of agricultural organizations, insufficiency of own and borrowed financial resources for the modernization of production and technology. In case of insufficient investments into agricultural sector, disposal of agricultural organizations' equipment is ahead of its arrival. It should be particularly mentioned that the agricultural sector in Russia is technologically behind than in developed countries.

The article explores issues of rural development in the Perm region, defines competitive advantages of regional economy of agriculture, and reveals the main trends in the development of agriculture in the region. The increase in produc-

tion capacity in the agricultural sector depends on the implementation of investment projects, the production increase, and the stable complex development of rural areas.

*Keywords:* agro-industrial complex, competitive advantages, food market, agricultural producer.

Пыткин Александр Николаевич,  
доктор экономических наук, профессор, директор  
Пермского филиала Института экономики УрО РАН  
614000, Россия, г. Пермь, ул. Ленина, 13  
E-mail: PUTKIN@permonline.ru

Pytkin A.N.,  
Doctor of Economics., Professor, Director  
of the Perm branch of Institute of Economy of UB RAS  
614000, Russia, Perm, Lenina st., 13  
E-mail: PUTKIN@permonline.ru

Урасова Анна Александровна,  
кандидат экономических наук, старший преподаватель  
кафедры Государственного и муниципального управления  
ФГБОУ ВПО «Пермский государственный национальный  
исследовательский университет»  
614068, Россия, г. Пермь, ул. Генкеля, 5  
E-mail: annaalexandrowna@mail.ru

Urasova A.A.,  
Candidate of Economics, Senior lecturer  
at Department of State and municipal management  
Perm State National Research University  
614068, Russia, Perm, Genkelya st., 5  
E-mail: annaalexandrowna@mail.ru