

УДК 781.7(=511.112)

**С. В. Косырева, С. Ю. Николаева**

**ПРОБЛЕМЫ ИЗУЧЕНИЯ ПЕВЧЕСКИХ  
ТРАДИЦИЙ НАРОДОВ КАРЕЛИИ:  
ОПЫТ ВЫЯВЛЕНИЯ  
ТЕМБРО-АРТИКУЛЯЦИОННЫХ МОДЕЛЕЙ\***



Статья посвящена проблемам изучения певческих традиций народов Карелии. В центре внимания авторов – специфика тембра, артикуляции и интонирования коренных финно-угров края: карел и вепсов. Наблюдения исследователей позволяют сформировать представление о тембро-артикуляционных моделях изучаемых певческих традиций, важных в формировании этнического стиля. В работе применен комплексный междисциплинарный подход, включающий различные исследовательские методы с использованием современных информационных технологий и данных музыкальной акустики и антропологии.

*Ключевые слова:* музыкальное финно-угроведение, певческие традиции народов Карелии, певческий тембр, артикуляция, интонирование, тембро-артикуляционные модели, карелы, вепсы.

В последние десятилетия антропологические искания затрагивают самые разные области гуманитарного знания. Фундаментально и последовательно тема «человека» звучит в мировой философии и психологии. К проблеме «человек-и-традиция» вновь, после значительного перерыва, обратилась отечественная этнография [5]. В русле антропологической проблематики на пути к когнитивной парадигме активно развивается и этномузыкология, объектом изучения которой все чаще становится «человек музицирующий, человек интонирующий, человек артикулирующий» [7. С. 152]. Изучение певческих традиций народов Северо-Запада России в настоящее время – одно из приоритетных направлений в области этномузыкологии.

Сегодня, в начале III тысячелетия, мы стоим на пороге огромных потерь, ибо, как писал К. В. Квитка, «в традиционной музыке невозможно возрождение забытого... что исчезает, то исчезает навсегда...» [10. С. 8]. Стремительно уходят

---

\* Публикация подготовлена в рамках поддержанного РГНФ научного проекта №16-14-10003.



хранители традиции, унося с собой не только бесценные знания, но и звуковой код культуры, то конкретное, «явленное артикулирование» [7], в котором как в магическом кристалле запечатлен звуковой мир среды обитания – «месторазвития» этноса (Л. Н. Гумилев), звуковой строй его языка, все то, что исследователь может назвать этническим «артикуляторным генофондом» [7. С. 155]. Понимание драматизма ситуации должно, на наш взгляд, лишь актуализировать интерес этномузыкологов к фиксации и изучению еще существующих звуковых феноменов традиции.

В центре нашего внимания – специфика тембра, артикуляции и интонирования в певческих стилях двух коренных финно-угорских этносов Карелии: карел и вепсов. Мы рассматриваем несколько этноязыковых ареалов Карелии: *собственно карельский*, охватывающий Беломорскую Карелию и Сегозерье; *ливвиковский*, локализуемый на Олонецкой равнине; *северновепский*, охватывающий земли юго-восточного побережья Онежского озера.

*Людиковский* этнический ареал, располагающийся на западном побережье Онежского озера, отличается крайней неоднородностью, связанной с особой сложностью протекавших на его территории этнокультурных процессов. Потому людиковские певческие стили, на наш взгляд, должны стать темой отдельного исследования.

В комплексе явлений, формирующих звуковое поле певческой традиции, *тембр* выполняет важнейшую функцию, поскольку относится к наиболее архаичной, довысотной характеристике звука в традиционной культуре. Как отмечает Э. Алексеев, это «недвусмысленно отражается в певческой терминологии многих народов, различающих, к примеру, не высокие и низкие, а «густые» и «тонкие» голоса» [1. С. 37]. По мысли ученого, именно такое «диффузное, темброво-высотное ощущение звука... остается преобладающим на протяжении очень длительного периода развития раннефольклорной культуры» [1. С. 37], постепенно формируя в сознании носителей традиции ее звуковой идеал. Высказанный тезис позволяет отнести тембр к устойчивым этнодифференцирующим признакам традиционного стиля.

*Тембр* – понятие многомерное. Научно обоснованной типологии тембров музыкальных звуков еще не существует. В настоящее время наряду с поисками корреляции восприятия тембра с объективными параметрами звука для характеристики тембров пользуются в основном словесными описаниями, которые подбирают по признакам противоположности\*.

Научное определение этого сложного, субъективно ощущаемого параметра, означающего «качество тона» или «окраску тона», постоянно меняется: от атрибута слухового восприятия, позволяющего слушателю определить, «что два звука, имеющие одинаковую высоту и громкость, отличаются друг от друга» (ANSI-S3.20) [3. С. 181], – до выявления конкретных параметров, от которых он

---

\* Например, яркий – тусклый и др. См.: таблицу основных субъективных терминов для описания тембра, используемых в современной международной технической литературе: [4]. В то же время для оценки таких психоакустических компонентов звука, как *высота* и *громкость*, имеются специальные единицы измерения (*мелы, октавы, тоны, центы; соны, фонны*).



зависит: спектра сигнала, формы волны звукового давления, расположения частот в спектре и временных характеристик звука, фазового спектра и др. [3. С. 181].

В качестве определяющих характеристик при оценке тембра, как правило, предлагается выделять основные и дополнительные параметры. Согласно Л. А. Кузнецову, «Основными объективными параметрами, определяющими оценку тембра музыкантами, являются спектр и характер переходного процесса основного тона и обертонов. Кроме основных параметров звука, характеризующих его тембр, имеется ряд *дополнительных*. К ним относят реверберацию, вибрато, унисон, негармоничность обертонов, биения, расстояние до источника звука, нелинейности кривых равной громкости, нелинейность амплитудной характеристики слуха» [13. С. 74]. В то же время тембр сильно влияет на звуковысотную интонационную определенность звука, на разборчивость гласных и согласных в вокальном исполнении.

Формирование певческого тембра неразрывно связано с речевой артикуляцией и работой голосового аппарата. При его изучении внимание исследователя должно быть сосредоточено на нескольких параметрах, таких как дыхание, импеданс, атака, характер смыкания голосовых складок (связок), система резонаторов, специфика артикуляции (речевой и певческой) и др., работа которых в процессе интонирования может вести к тембровому варьированию.

Существенную роль в формировании певческого тембра играют и различные внеязыковые факторы. К наиболее важным из них исследователи относят климато-географические условия и минеральный состав почв среды обитания этноса, которые формируют морфофизиологические особенности членов этнического сообщества, относящихся к тому или иному «адаптивному типу» [2. С. 201].

Взаимосвязи биологии человека и географической среды обоснованы исследованиями Л. Н. Гумилева и целой плеяды отечественных и зарубежных ученых – физиологов, биологов, антропологов: Т. И. Алексеевой, Н. А. Агаджанян, К. Ю. Ахмедова, В. И. Вернадского, В. П. Волкова-Дубровина, Н. С. Смирновой, А. И. Бикбаевой, О. М. Павловского, И. Н. Золотаревой, Ю. Г. Рычкова, И. С. Кандрор и мн. др. Так, анализируя воздействие на человека ландшафтно-климатических и геохимических факторов среды, Т. И. Алексеева выделяет приспособительные особенности человеческих популяций, живущих в различных районах Земли. Близкий к жителям Карелии по многим показателям *арктический адаптивный тип* она характеризует следующим образом: это – «особая плотность тела, большое развитие костно-мышечной массы, прочный скелет... преимущественно цилиндрическая форма грудной клетки, почти полное отсутствие астенического типа телосложения, высокая вентиляционная способность легких» и др. [2. С. 199]. Вследствие расположения Карелии в районе залегания древних (докембрийских) пород, почва, а соответственно и вода, почти не содержат важнейших микроэлементов, таких как кальций, магний, фтор, йод. Это в свою очередь ведет «к снижению функциональной активности эндокринной системы, особенно – щитовидной железы и гипофиза и развитию характерных морфо-функциональных особенностей коренного населения» [6. С. 8], что не может не сказываться на функции голосообразования. Анализ подобных взаимосвязей затрагивает разные области научного знания и требует, безусловно, междисциплинарного подхода.



Изучение певческого тембра и артикуляции, и шире – акустики человеческого голоса – представляет собой задачу огромной сложности. Среди наиболее перспективных направлений – методики, ориентированные на выявление тембро-артикуляционной специфики: *артикуляционный анализ*\* (в основе этого метода – выявление артикуляционных механизмов, участвующих в певческой фонации [14; 16]), *тембровый анализ* (в его основе – точная фиксация тембров с последующим установлением дифференциальных признаков системы тембров, свойственной изучаемой культуре [15]), *акустико-фонологический анализ*\*\* (основан на объективных данных акустических измерений элементов музыкального языка интонационных культур) и другие\*\*\*. Безусловно, применение перечисленных методик в комплексе может способствовать выявлению тембро-артикуляционной модели конкретной локальной певческой традиции.

Итак, что же характеризует певческий тембр собственно карел и карел-ливвиков? В живой фольклорной реальности темброидеал традиции всегда представлен широким спектром индивидуальных тембров (особенно явственно это слышно на многоканальных аудиозаписях). Он может значительно варьироваться в разных жанрово-функциональных ситуациях, в сольных и ансамблевых версиях, в исполнении разных половозрастных групп; он зависим и от многих субъективных факторов (физического состояния певцов, их настроения, мастерства, владения тем или иным репертуаром и др.). Мы попытались, опираясь на большой арсенал аудиозаписей каждого певческого стиля, по возможности четко дифференцировать инвариантные и вариативные компоненты с тем, чтобы выявить общие для обоих ареалов глубинные механизмы традиционного звукообразования. Нами были определены важнейшие, так называемые «суперсегментные свойства» (В. В. Мазепус) пения карел, которые обеспечивают его узнаваемость в ряду иных традиций.

---

\* В артикуляционной классификации, в основу которой вошел артикуляционный принцип определения тембра (сущность его заключается в том, что фиксируется не сам тембр, а способ его получения), «гласные классифицируются по положению языка и характеру образования (этот признак аналогичен такому же признаку для согласных). По первому признаку классификация двумерна – указывается смещение языка относительно некоторого среднего положения по горизонтали (ряд) и вертикали (подъем). В простейшем случае признаки ряда и подъёма могут иметь только три градации – передний, средний или задний ряд и верхний, средний или нижний подъем. Например, гласный “и” относится к переднему ряду, “ы” – к среднему, “у” – к заднему; “и” имеет верхний подъем, “о” – средний, “а” – нижний» [14. С. 28]. Из многочисленных признаков характера образования гласных выделяется «оппозиция “напряженные – ненапряженные”, различающая гласные по степени напряжённости стенок надгортанных полостей» [14. С. 28–29].

\*\* Данный метод апробирован в диссертационном исследовании одного из авторов статьи. См.: [11].

\*\*\* Кроме того, в последние годы с развитием компьютерных технологий появились такие методы изучения акустических процессов голосообразования (речи и вокальной речи), как кинорентгенография, оптико-волоконная эндоскопия, электромиография, компьютерная томография, компьютерное артикуляционное моделирование, и другие, позволившие открыть новые перспективы в исследованиях, способные расширить и дополнить представления о специфике звука [3. С. 389].



Итак, певческий тембр обеих диалектных групп карел отличается сильнейшая *назализация* (включение в звукообразование носового резонатора) и особая уплотненность, «прижатость». Звук словно бы исходит из затылка и спины поющего человека, напоминая «голос» крякающей утки. На наш взгляд, подобная специфика тембра обусловлена в первую очередь *особенностями артикуляции* сонорных согласных (*m, n*) и артикулированием переднеязычных гласных карельского языка (*ä, i, e, ii, ö*), сопровождающимся активным напряжением мышц задней стенки глотки.

Не менее важную роль играет и способ артикуляции ряда согласных: смычно-проходных *n, l*, и смычного *t*. Кончик языка при их произнесении находится на верхних альвеолах, сам язык при этом словно бы «вдвигается» в область глотки, уменьшая тем самым объем глоточного резонатора и изменяя форму раструба. Звук при этом формируется в области носоглотки. Подобный тип артикулирования определяется В. В. Мазепусом как *равномерная фарингализация (без фокусного сужения)* [14. С. 37], подразумевающая сжатие глотки и уменьшение ее объема, что приводит к особому напряжению фонации.

Чрезвычайно существенную роль в формировании певческого тембра карел играет и специфическая озвученность грудного резонатора: резонаторным акцентом является позвоночный столб, а не передняя часть корпуса певца, в чем многократно убеждали полевые обследования народных исполнителей, проводимые с 1982 г. среди карел-людиков, карел-ливвиков, певцов Заонежья, Пудожья, Поморья.

По нашим наблюдениям, описанный механизм звукообразования коррелирует с *разностадийными* и *разножанровыми* явлениями традиционной культуры карел, т. е. является чрезвычайно устойчивым компонентом их певческого стиля. В локальных традициях и в индивидуальных версиях варьируется степень продвинутости языка (это связано с некоторыми артикуляционными отличиями в диалектах карельского языка). Варьируется также высота речевой и певческой позиции, отчасти и степень напряжения – сжатия задней стенки глотки. Но в целом певческий тембр обеих диалектных групп карел имеет четко опознаваемое этническое «лицо».

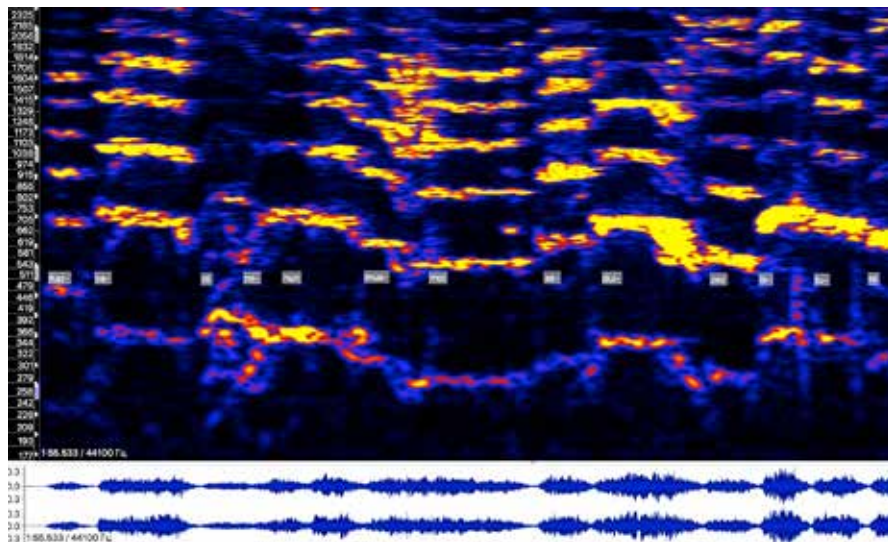
Узнаваемость карельского пения связана с общими для разных жанров песенного фольклора карел *принципами интонирования*. Как показывает анализ, и традиционные *карелязычные жанры* (руны, йойги, баллады, причитания), и заимствованные, по-своему интерпретируемые карелами *русские* напевы в их исполнении звучат скандированно, с преобладающим штрихом *non legato*. В них слышится не столько песенное, сколько сказовое, речитативное начало, свойственное *руническому стилю*. На многогранность проявления «рунического» в песенной традиции карел неоднократно указывали исследователи карельского фольклора [9; 12]. С нашей точки зрения, *рунический тип интонирования* с полным правом можно считать этномаркирующим, поскольку он устойчиво сохраняется в *разновременных* явлениях карельской песенности (пример № 1).

Вместе с тем, причина подобного дискретного интонирования может быть обусловлена и фонетикой карельского языка. Ряд его согласных звуков (*p, k, h, t*) произносится жестко, с придыханием. Жесткой атакой отличается и артикулирование гласных в начале слова. Тем самым звуковой поток энергично дробится на краткие отрезки, из которых складывается мелодика разговорной речи карел, мелодика их певческой речи (пример № 2).



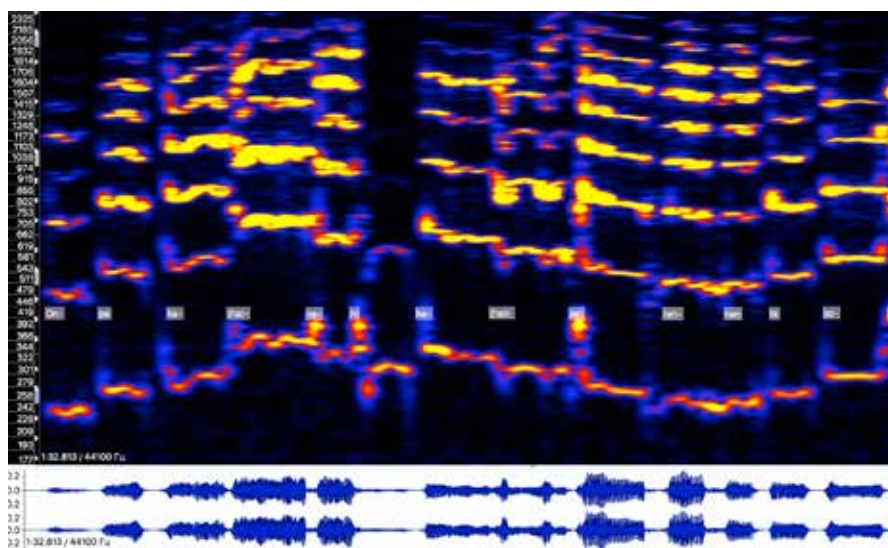
Пример № 1

**Kazvatti minun muamoi\***



Пример № 2

**Onpa kanani kaijan rannan ta...\*\***



\* Представлен график спектра фрагмента лирической песни «Kazvatti minun muamoi» Исп.: ансамбль с. Михайловское: М. М. Игнашова 1929 г.р., А. В. Кузькина 1931 г.р., С. В. Николаева 1935 г.р., Л. К. Фомина 1938 г.р. Зап.: под рук. С. Ю. Николаевой, 2004 г. ФА ИТМ ПГК. См.: Каталог коллекций основного аудиофонда фольклорного архива ИТМ. Петрозаводск, 2013. Коллекция 112, ОЦФ CD № 745.

\*\* Представлен график спектра фрагмента карельской йюги «Onpa kanani kaijan rannan ta...». Исп.: М. В. Маликина 1892 г.р. ФА ИТМ ПГК. См.: *Karjalaisa joikuja* = [Карельские ёйги], [Звукозапись], 2013 / ВАФ № 556.



Динамическую форму карельских напевов отличает удивительная уравновешенность, присущая *руническому звучанию*. В них нет ярких, длительных волн эмоционального нарастания, преобладают сдержанность и строгость исполнения, что также можно объяснить с точки зрения *интонации карельского языка*: карельская фраза всегда ровна, в ней отсутствуют яркие вопросительные и восклицательные интонации. Кажущаяся несложность мелодики эпических и лирических напевов, «скромность» гетерофонной фактуры ансамблевого пения (в противовес, скажем, сложнейшей полифонии южнорусского многоголосного распева) компенсируются сложностями иного порядка.

Певческий тембр – это важнейший культурный маркер и в традиции вепсов. Его отличает та же, что и у карел, мощная *назализация*, придающая звучанию певческого голоса особый характер. Вепсская тембро-артикуляционная специфика определяется в основном слабо дифференцированными, с точки зрения позиции, как бы перетекающими друг в друга гласными фонемами. Этот процесс коррелирует с особенностями певческого аппарата исполнительниц: почти неподвижной нижней челюстью.

Певческая традиция вепсов ориентирована на исполнительство на открытом пространстве, поэтому неслучайно их пение отличается очень мощным, строго ориентированным в пространстве звуком. Это отражается в структуре спектра звуков, градация которых может быть дифференцирована до 7,5 кГц. Вообще тембр певческого звука вепсов насыщен обертонами: наряду с низкой певческой формантой (~ 500–700 Гц) в спектре присутствует высокая (3200 Гц), ярко выражены межформантные области. Такие звучания можно интерпретировать как тембровое многоголосие\*.

Что касается процесса колебаний голосовых складок, то необходимо отметить, что при интонировании их толщина и плотность могут значительно меняться за счет натяжения. В вепском пении складки плотно сомкнуты, подскладочное давление увеличено. Это, с одной стороны, требует больших энергетических затрат; с другой – обеспечивает спектр, в котором появляется больше гармоник, что и делает тембр голоса плотным, насыщенным и ярким. Такое звукоизвлечение достигается во многом благодаря и работе резонаторов: вокального тракта и грудного (пример № 3). Примечательно, что специфика работы грудного резонатора в пении вепсов схожа с карельским: та же «звучащая спина», обеспечивающая мощный «столб» грудного звучания. Сходный для обоих этносов тип резонирования корпуса обусловлен, на наш взгляд, общими морфофизиологическими особенностями местных жителей: северян, принадлежащих (по терминологии Т. И. Алексеевой) к *одному адаптивному типу – арктическому* [2. С. 187–201].

Будучи носителем эмоционально-смысловой информации в певческой традиции, тембр влияет на важнейший в исполнительстве интонационный фактор. В вепской протяжной песне – одном из этномаркирующих жанров вепской традиции – он связан с формами раннефольклорного интонирования  $\alpha$  и  $\beta$ -типов. Речь идет о так называемых контрастно-регистровом («вокальные флажолеты»)

---

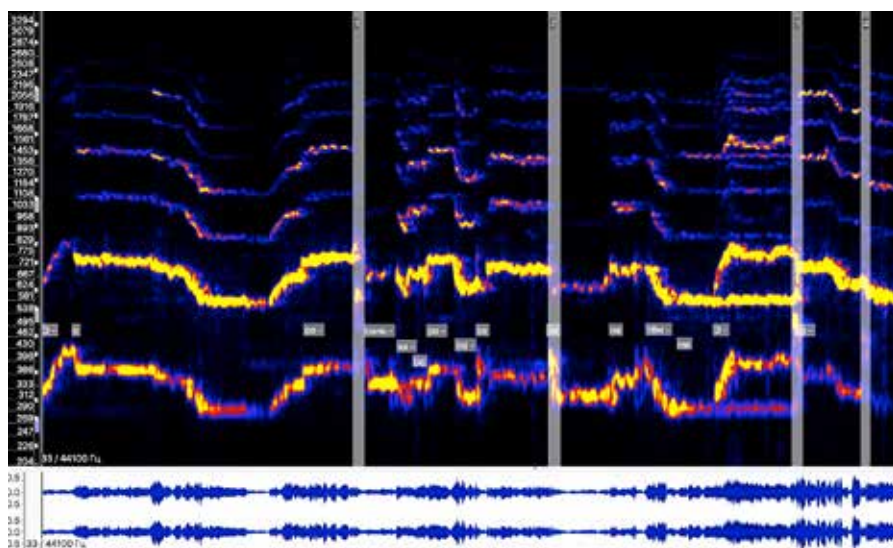
\* Поэтому наряду с тембром и артикуляцией особым акустическим требованием ансамблевого пения вепсов является *степень унисона (=гетерофона)* [11].



и «неустойчиво глиссандирующем» видах мелодических образований [1]. Интонирование  $\alpha$ -типа реализуется в виде темброфонем, артикуляционной основой которых является певческая позиция темброфонемы *ho*. Данный компонент – определяющий в вепском певческом звукообразовании (пример № 3). Анализ выявляет в певческом интонировании вепсов обилие микроскользящих, микроальтераций, микродинамики, т. е. в целом обнаруживается довольно сложная интонационная «микроформа» (термин Р. Ф. Зелинского). Подобные черты интонирования свойственны и другому этномаркирующему жанру певческой культуры вепсов – причитаниям.

Пример № 3

Росынька\*



Итак, суммируем наши наблюдения над особенностями темброинтонирования коренных финно-угров Карелии.

*Артикуляционный метод* позволил нам понять специфику взаимосвязи тембра и артикуляции в каждой из этнических традиций, а также сформировал представление о тембро-артикуляционных моделях этнического пения. С нашей точки зрения, анализ фонетической и акцентной логики языка, специфики его ритма и агогики чрезвычайно важен для понимания ментальности этноса, во многом обусловленной его языковой культурой. Через осознание языковой культуры мы приходим к пониманию пространственно-временных закономерностей традиционной музыки данного этноса, формируем представление о *художественном хронотопе этнической культуры*.

\* Представлен график спектра интонирования  $\alpha$  и  $\beta$ -типов. Фрагмент лирической песни «Росынька» северных вепсов. Исп.: Ансамбль села Шелтозеро: М. И. Арестова 1908 г.р., П. М. Мошкина 1900 г.р., М. А. Горбачёва 1902 г.р., О. И. Коттина 1907 г.р., А. Н. Никитина 1922 г.р. Зап.: под рук. Т. В. Краснопольской, 1981 г. ФА ИТМ ПГК. См.: Каталог коллекций... Коллекция 059, ОЦФ CD № 584





С другой стороны, применение *точных методов* исследования, современных компьютерных технологий, безмерно расширяет горизонты изучения этнических традиций. С помощью наукоемких технологий уточняются многие наши сегодняшние наблюдения, полученные эмпирическим путем. В частности, картины этнического темброинтонирования обретут более точные контуры.

Особо подчеркнем важность *многоаспектного* анализа певческой традиции, необходимость дальнейшего *междисциплинарного* подхода, который со временем поможет раскрыть во всей полноте специфику «звукового кода» этнической культуры.

#### ЛИТЕРАТУРА

1. *Алексеев Э. Е.* Раннефольклорное интонирование: Звуковысотный аспект. М., 1986. 240 с.
2. *Алексеева Т. И.* Географическая среда и биология человека. М., 1977. 302 с.
3. *Алдошина И. А., Приттс Р.* Музыкальная акустика. СПб., 2006. 720 с.
4. *Алдошина И. А.* Основы психоакустики. Ч. 14. Тембр. Ч. 3 // Звукорежиссер. 2001. № 4.
5. *Бернштам Т. А.* Аспекты уникального в свете проблемы «человек-и-традиция» (Вступление в тему) // Русский Север. Аспекты уникального в этнокультурной истории и народной традиции. СПб.: РАН Музей Антропологии и этнографии им. Петра Великого (Кунсткамера), 2004. С. 4–28.
6. *Бикбаева А. И.* Нарушения голоса при дисфункции щитовидной железы // Вестник оториноларингологии. 1986. № 4.
7. *Земцовский И. И.* Артикуляция фольклора как знак этнической культуры // Этнознаковые функции культуры. М., 1991. С. 152–189.
8. *Земцовский И. И.* Апология «музыкального вещества» // Музыкальная академия. 2005. № 2. С. 181–192.
9. Карельские народные песни / Сост. и вст. ст. Л. М. Кершнер; ред., предисл. и комм. Е. В. Гиппиуса и В. Я. Евсеева. М., 1962.
10. *Квитка К. В.* Вступительные замечания к музыкально-этнографическим исследованиям // Избранные труды: в 2 т. М.: Советский композитор, 1973. Т. 2. С. 423.
11. *Косырева С. В.* Стилиевые основы этнической музыки вятских мари: темброинтонирование и инструментальная артикуляция // Дисс. на соиск. учен. ст. канд. искусств. СПб.: Российский Институт истории искусств, 2011. 253 с.
12. *Краснопольская Т. В.* Певческая культура народов Карелии. Очерки и статьи. Петрозаводск, 2007. 256 с.
13. *Кузнецов Л. А.* Акустика музыкальных инструментов. М.: Легпромбытиздат, 1989. С. 74.
14. *Мазепус В. В.* Артикуляционная классификация и принципы нотации тембров музыкального фольклора // Фольклор. Комплексная текстология. Новосибирск, 1998. С. 24–51.
15. *Мазепус В. В.* Акустические основания артикуляционной классификации тембров // Теоретические концепции XX в. Новосибирск, 2000. С. 63–70.
16. *Николаева С. Ю.* Проблемы изучения тембра и артикуляции в певческих стилях карелов // Современные методы изучения и сохранения традиционных культур народов Карелии: материалы научно-практической конференции, 21–23 марта 2010 г. Петрозаводск: Изд-во ПетрГУ, 2010. С. 93–100.



REFERENCES

1. **Alekseev Je. E.** *Rannefol'klornoe intonirovanie: Zvukovysotnyj aspekt* [Early folklore intonation. Pitch aspect]. Moscow, 1986. 240 p. In Russian.
2. **Alekseeva T. I.** *Geograficheskaja sreda i biologija cheloveka* [Geographical environment and human biology]. Moscow, 1977. 302 p. In Russian.
3. **Aldoshina I. A., Pritts R.** *Muzykal'naja akustika* [Musical acoustics]. St. Petersburg, 2006. 720 p. In Russian.
4. **Aldoshina I. A.** Osnovy psihoakustiki. Chast' 14. Tembr, chast' 3 [Foundations of psychoacoustics. Volume 14. Timbre, part 3]. *Zvukorezhisser* [Sound engineer], 2001, No 4. In Russian.
5. **Bernshtam T. A.** Aspekty unikal'nogo v svete problemy «chelovek-i-tradicija» (Vstuplenie v temu) [Aspects of the unique in the light of the “man and tradition” issue (Introduction to the topic)]. *Russkij Sever. Aspekty unikal'nogo v jetnokul'turnoj istorii i narodnoj tradicii* [Russian North. Aspects of the unique in the ethnocultural history and folk traditions]. St. Petersburg: RAN Muzej Antropologii i jetnografii im. Petra Velikogo (Kunstkamera), 2004, pp. 4–28. In Russian.
6. **Bikbaeva A. I.** Narusheniya golosa pri disfunkcii shhitovidnoj zhelezy [Phonopathy related to thyroid dysfunction]. *Vestnik otorinolaringologii* [Journal of otorhinolaryngology], 1986. No 4. In Russian.
7. **Zemcovskij I. I.** Artikuljacija fol'klora kak znak jetnicheskoj kul'tury [Articulation of folklore as a sign of ethnic culture]. *Jetnoznakovye funkcii kul'tury* [Ethno-symbolic functions of culture]. Moscow, 1991, pp. 152–189. In Russian.
8. **Zemcovskij I. I.** Apologija «muzykal'nogo veshhestva» [Apologia of the “musical substance”]. *Muzykal'naja akademija* [Musical academy], 2005, No 2, pp. 181–192. In Russian.
9. *Karel'skie narodnye pesni* [Karelian folk songs]. Comp., introductory note by L. M. Kershner; ed., foreword and comm. by E. V. Gippius and V. Y. Evseeva. Moscow, 1962. In Russian.
10. **Kvitka K. V.** Vstupitel'nye zamechanija k muzykal'no-jetnograficheskim issledovanijam [Introductory remarks to the musical and ethnographic research]. *Izbrannye trudy: V 2 t. T. 2.* [Selected Works: in 2 vol. Vol. 2]. Moscow: Sovetskij kompozitor, 1973, pp. 423. In Russian.
11. **Kosyreva S. V.** *Stilevyje osnovy jetnicheskoj muzyki vjatskih mari: tembroidntonirovanie i instrumental'naja artikuljacija: Dis. kand. isk.* [Stylistic foundations of Vjatka Mari world music: timbre-intonation and instrumental articulation. Dissertation for the degree of Ph.D. in History of Arts]. St. Petersburg: Rossijskij Institut istorii iskusstv, 2011. 253 p. In Russian.
12. **Krasnopol'skaja T. V.** *Pevcheskaja kul'tura narodov Karelii. Oчерki i stat'i* [Singing culture of the peoples of Karelia. Essays and articles]. Petrozavodsk, 2007. 256 p. In Russian.
13. **Kuznecov L. A.** *Akustika muzykal'nyh instrumentov* [Acoustics of musical instruments]. Moscow: Legprombytizdat, 1989, pp. 74. In Russian.
14. **Mazepus V. V.** Artikuljacionnaja klassifikacija i principy notacii tembrov muzykal'nogo fol'klora [Articulatory classification and principles of notation of music folklore]. *Fol'klor. Kompleksnaja tekstologija* [Folklore. Complex textology]. Novosibirsk, 1998, pp. 24–51. In Russian.
15. **Mazepus V. V.** Akusticheskie osnovanija artikuljacionnoj klassifikacii tembrov [Acoustic fundamentals of timbre articulatory classification]. *Teoreticheskie koncepcii XX v.* [Theoretical concepts of the 20th century]. Novosibirsk, 2000, pp. 63–70. In Russian.
16. **Nikolaeva S. Ju.** Problemy izuchenija tembra i artikuljicii v pevcheskih stiljah karelov [Issues of the study of timbre and articulation in singing styles of the Karelians]. *Sovremennye*



*metody izuchenija i sohraneniya tradicionnyh kul'tur narodov Karelii: materialy nauchno-praktičeskoj konferencii, 21–23 marta 2010 g.* [Modern methods of research and preservation of traditional cultures of the peoples of Karelia: proceedings of the academic and research conference, March 21–23, 2010]. Petrozavodsk: Izd-vo PetrGU, 2010, pp. 93–100. In Russian.

Поступила в редакцию 03.03.2017

*S. V. Kosyreva, S. Yu. Nikolaeva*

**Problems of Studying Singing Traditions of the Peoples of Karelia:  
Experience in Identifying Timbre and Articulation Models**

The article covers the problems of studying singing traditions of the peoples of Karelia. Some observations of the authors on the specifics of timbre, intonation and articulation of the Karelians and the Vepsians are offered for examination. These observations resulted in providing insight into the timbre and articulation models of the singing traditions, which are important in the formation of the ethnic style. The authors took a comprehensive multidisciplinary approach that included a variety of research methods with the use of modern information technologies and the data of musical acoustics and anthropology.

*Keywords:* musical Finno-Ugric studies, singing traditions of the peoples of Karelia, singing timbre, articulation, intonation, timbre and articulation models, Karelians, Vepsians.

**Косырева Светлана Витальевна,**

кандидат искусствоведения, доцент,

ФГБОУ ВО «Петрозаводская государственная консерватория им. А. К. Глазунова»

185031 Россия, г. Петрозаводск, ул. Ленинградская, 16

e-mail: svetlana.kosyreva@glazunovcons.ru

**Николаева Светлана Юрьевна,**

заслуженный деятель искусств Республики Карелия, доцент,

ФГБОУ ВО «Петрозаводская государственная консерватория им. А. К. Глазунова»

185031 Россия, г. Петрозаводск, ул. Ленинградская, 16

e-mail: istoki-nik@yandex.ru

**Kosyreva Svetlana Vitalievna,**

Candidate of Sciences (Arts), Associate Professor,

Glazunov Petrozavodsk State Conservatoire

16, ul. Leningradskaya, Petrozavodsk, 185031, Russian Federation

e-mail: svetlana.kosyreva@glazunovcons.ru

**Nikolaeva Svetlana Yuryevna,**

Honoured Artist of the Republic of Karelia, Associate Professor,

Glazunov Petrozavodsk State Conservatoire

16, ul. Leningradskaya, Petrozavodsk, 185031, Russian Federation

e-mail: istoki-nik@yandex.ru