

О. И. Кулагин

**ЛЕСОПРОМЫШЛЕННЫЙ КОМПЛЕКС
КАК ФАКТОР ТРАНСФОРМАЦИИ
ДЕМОГРАФИЧЕСКОГО ПОТЕНЦИАЛА КАРЕЛИИ
ВО ВТОРОЙ ПОЛОВИНЕ XX ВЕКА**



Демографический потенциал региона является важнейшей составной частью совокупного потенциала любой территории. В течение вт. пол. XX в. Карелия развивалась под влиянием преимущественно отраслей лесопромышленного комплекса, что не могло не сказаться на особенностях развития демографических процессов в республике в этот период. Анализ архивных данных, а также материалов официальной статистики позволяет сделать вывод о том, что моноотраслевой характер развития Карелии оказал комплексное воздействие на трансформацию демографического потенциала региона. Активная политика промышленного переселения в республику трудовых ресурсов из других регионов в послевоенные годы изменила национальный, половозрастной и профессиональный состав населения Карелии. Отказ от этой практики в более поздний период привел к резкому снижению притока населения извне. Особенности жизни и труда в отраслях лесопромышленного комплекса не могли не отразиться на общей статистике заболеваемости и смертности среди населения региона.

Ключевые слова: Карелия, лесопромышленный комплекс, демографический потенциал, регион, трансформация.

Демографический и социально-экономический облик Карелии особенно с началом процессов советской индустриализации, также после Великой Отечественной войны в наибольшей степени определялся ускоренным развитием лесной промышленности. Очень быстрый рост населения происходил в первые послевоенные годы за счет массовой реэвакуации местных жителей, большого притока рабочей силы из Белоруссии и из других республик и областей, а также демобилизации из Советской Армии и высокой рождаемости. За 20-летний период между переписями 1939 и 1959 гг. население Карелии, несмотря на большие потери в годы ВОВ, увеличилось на 182 тыс. чел., или на 39 %, в то время как в целом по Союзу – всего лишь на 9,5 %. В нач. 1950-х гг. ежегодный прирост населения КАССР составлял 4–8 % при среднем по стране 1,7. Громадный механический прирост населения в довоенные и первые послевоенные годы оказал



большое влияние не только на численность, но и на состав населения КАССР, на его территориальное размещение и характер воспроизводства [Экономические проблемы развития... 1971, 123]. При этом в 1950–1959 гг. естественный прирост населения также был выше, чем средний по стране: в СССР 16–18 %, в Карелии – 23–28 % [РГАЭ. Ф. 399. Оп. 1. Д. 1121. Л. 130].

Столь высокие темпы механического роста населения были связаны, прежде всего, с задачей, поставленной государством: создать постоянные рабочие кадры на лесозаготовках республики посредством организованного набора и промышленного переселения, использовавшиеся и в довоенные годы [Шегельман 2008, 74; Шегельман 2011, 89].

Крайняя нужда предприятий лесопромышленного комплекса (ЛПК) в рабочей силе рождала радикальные меры. Например, распоряжением Министра лесной промышленности СССР Г. М. Орлова в 1952 г. министрам лесной промышленности союзных республик и начальникам главных управлений указывалось: в целях ускорения приема рабочих, поступающих в порядке оргнабора в частичное изменение приказа Минлеспрома СССР от 8 декабря 1951 г. № 508 п. 4, обязать управляющих трестами принимать от контор оргнабора Министерства трудовых резервов, поступающих рабочих на ближайших от леспромхоза железнодорожных станциях или пристанях. Таким распоряжением трестам разрешалось также в отдельных случаях принимать рабочих в городах и местах нахождения трестов, если эти пункты были ближайшими к месту нахождения предприятий. Расходы по доставке рабочих от пунктов приема рабочих до предприятий указывалось отнести за счет себестоимости продукции [РГАЭ. Ф. 7637. Оп. 1. Д. 1018. Л. 23].

В другом письме Министерства лесной промышленности СССР, адресованном министрам лесной промышленности Украинской, Белорусской, Карело-Финской ССР, Начальнику комбината Молотовлес и управляющим трестами, указывалось, что Совмин СССР распоряжением от 9 февраля 1952 г. № 2588 во изменение п. 26 Постановления Совмина СССР от 11 сентября 1951 г. № 3430 предоставил Министерству лесной промышленности СССР право перевести в феврале 1952 г. сроком до 1 мая 1952 г. 7500 постоянных рабочих леспромхозов Минлеспромов УССР и БССР с их согласия в леспромхозы Минлеспрома СССР в Архангельской, Вологодской, Молотовской областях, Коми АССР и Карело-Финской ССР. Этим же распоряжением Совмин СССР предложил оплатить переводимым рабочим стоимость проезда и суточные в размере 10 р. в сутки за время нахождения в пути и дополнительно за 6 дней для сборов в дорогу и устройство на месте расчета среднемесячной заработной платы по прежнему месту работы, с отнесением расходов на себестоимость продукции [РГАЭ. Ф. 7637. Оп. 1. Д. 1018. Л. 51].

В результате в 1949–1955 гг. в леспромхозы Карело-Финской ССР прибыло более 90 тыс. чел. Однако из-за неудовлетворительных социально-бытовых условий, низкой квалификации рабочих, прибывавших в регион по оргнабору и промышленному переселению высока была текучесть кадров и, как следствие, выбытие населения из-за пределов Карелии, возвращавшегося чаще всего на места прежнего проживания. Если в 1946–1949 гг. в лесную промышленность прибыло около 56 чел., то выбыло более 32 тыс. [История Карелии с древнейших... 2001, 692]. Примечательно, что, обобщая 4-летний опыт ежегодного про-



мышленного переселения в Карело-Финскую ССР, Председатель исполкома Куркйокского райсовета Смекалов в своем письме в Переселенческое управление отмечал, что главные причины массового «обратничества» (возвращения на место прежнего проживания) людей, приехавших из других регионов, были: плохие жилищные условия и тяжелое финансовое положение предприятий, на которых им приходилось работать [РГАЭ. Ф. 5675. Оп. 1. Д. 689. Л. 1–2.]. Однако причина социально-бытовых проблем переселенцев заключалась не только в объективной невозможности для многих лесопромышленных предприятий своевременно создать нормальные жилищно-бытовые условия, но и в том, что в самой Белорусской ССР, особенно на местах, мало наблюдалось заинтересованности в том, чтобы обеспечить массово-разъяснительную работу среди населения и провести отбор семей на переселение в Карелию [РГАЭ. Ф. 5675. Оп. 1. Д. 645. Л. 4–5.]. Были отмечены и случаи, когда райисполкомы в Белорусской ССР в своих интересах сдерживали переселение, желая сохранить необходимую рабочую силу за собой [РГАЭ. Ф. 5675. Оп. 1. Д. 685. Л. 51–52.]. Те же самые факторы сдерживали переселение из Белоруссии не только в Карелию, но и в другие регионы СССР. Например, тогда же переселенцы из БССР в Молотовскую обл. Красноярского края столкнулись с трудностями, связанными и с равнодушным отношением к организации переселения некоторых работников Красноярского ЛПК, и с тем, что местные партийные и административно-хозяйственные органы в БССР задерживали семьи желающих переселиться и не вели никакой разъяснительной работы по переселению среди населения [РГАЭ. Ф. 5675. Оп. 1. Д. 685. Л. 51–52.].

В результате за период 1950–1953 гг. в республику было переселено всего 13570 семей, большая часть которых переезжали из Белорусской ССР. За этот же период из Карелии выбыло 5705 и осталась 7331 семья (без учета семей, вселившихся в прочие организации) [РГАЭ. Ф. 5675. Оп. 1. Д. 689. Л. 1–2.].

В документах учреждений по руководству переселением в СССР также отмечалось, что большим тормозом в выполнении плана переселения в Карелию рабочих, в частности, из Белорусской ССР, являлось то, что набор сезонных рабочих проводился в те леспромхозы, из которых переселенцы писали «отрицательные письма» о бытовом устройстве, климатических условиях и т. д. [РГАЭ. Ф. 5675. Оп. 1. Д. 546. Л. 11].

Проблема осложнялась и тем, что переселенческое управление само не пыталось разобраться в конкретных причинах «обратничества» и не боролось должным образом за улучшение хозяйственного устройства переселенцев. Управление ограничивалось направлением пространственных писем в адрес министерств, а затем забывало о контроле за их выполнением. Инспектора, присылавшиеся для проверок на места, ориентировались на собирание фактов, на фотографирование действительности, а не на активное вмешательство в дело устранения выявленных недостатков. Даже в случае, когда решения выносились местными органами, контроль за их исполнением в Управлении не был организован. Инспектора, бывая в командировках, редко проводили собрания с переселенцами, ограничиваясь преимущественно встречами с руководящими работниками [РГАЭ. Ф. 5675. Оп. 1. Д. 769. Л. 4. 15–16].

Однако уже с кон. 1950-х гг. темпы прироста населения в КАССР резко упали. В отличие от послевоенных лет, когда темпы прироста населения ре-



спублики намного превышали общесоюзные, за семилетку (1959–1965 гг.) они были ниже, чем по стране в целом. Это объяснялось, во-первых, резким сокращением притока населения извне, а в дальнейшем его механической убылью и, во-вторых, значительным сокращением естественного прироста населения вследствие снижения рождаемости. В течение ряда лет Карелия продолжала терять свое население. В 1955–1965 гг. (кроме 1956, 1958 и 1964 гг.) сальдо миграции населения было отрицательным, т. е. число выбывавших за пределы республики превышало число прибывавших. Отрицательное сальдо миграции из года в год отмечалось в гг. Сортавала, Лахденпохья, Медвежьегорск, Пудож, Беломорск, а также в большинстве рабочих поселков и сельской местности КАССР. Отток населения из многих населенных пунктов был настолько велик, что полностью перекрывал прирост населения за счет рождаемости. Устойчивое положительное сальдо миграции было лишь у городов с крупным промышленным строительством (Петрозаводск, Сегежа, Кондопога, Питкяранта, Суоярви), что, однако, не в состоянии было компенсировать убыль населения из других населенных пунктов [РГАЭ. Ф. 399. Оп. 1. Д. 1121. Л. 130–131].

С сер. 1950-х гг. основным, а в большинстве случаев и единственным, источником роста численности населения региона был естественный прирост, однако из-за сокращения рождаемости уровень его стал неуклонно падать.

При этом динамика роста населения в годы наиболее интенсивного роста заготовок леса в Карелии была даже ниже, чем среди соседних регионов с традиционно высоким уровнем развитием лесозаготовок. С 1956 по 1959 г. в Карелии население выросло с 615 по 651 тыс. чел. (на 36 тыс.), Коми – с 670 до 816 тыс. (146 тыс.), Архангельская обл. – с 1205 по 1267 тыс. (на 62 тыс.) [РГАЭ. Ф. 399. Оп. 3. Д. 454. Л. 37].

Согласно данным переписей населения в 1939, 1959, а также по данным ЦСУ СССР за 1965 гг., Карелия оставалась самым малонаселенным регионом северо-запада страны. Кроме того, если в предвоенные годы Карелия по количеству населения опережала Мурманскую обл. и Республику Коми, то после ВОВ, когда шел процесс активного развития лесозаготовок и регион еще некоторое время сохранял статус союзной Республики, все северо-западные регионы обогнали ее по данному показателю [Численность, состав и движение населения... 1965, 42–43].

За период с 1959 по 1989 г. численность городского населения увеличилась на 236,4 тыс. чел., или на 57,7 % (по РСФСР – на 76,0 %). В то же время наблюдалось систематическое сокращение сельского населения. За последние 30 лет оно сократилось на 95,7 тыс. чел., или на 39,6 % (по РСФСР – на 30,3 %). Особенно интенсивно этот процесс происходил в 70-е гг. Так, с 1970 по 1979 г. сельское население уменьшилось на 59,4 тыс. чел., или на 31,9 % (по РСФСР – на 14,1 %). В последующие годы наметилась тенденция к замедлению темпов снижения: с 1979 по 1989 г. оно уменьшилось на 16,9 тыс. чел., или на 10,4 % (по РСФСР – на 9,2 %). Во многом это объясняется сокращением оттока населения из села в город вследствие ухудшения режима воспроизводства сельского населения и уменьшения доли лиц молодого и среднего возраста, как наиболее мобильной части населения, а также в результате осуществления мер по закреплению молодежи в сельской местности [Шумилова 1989, 105–107].

В период 1970–1980-х гг. естественный прирост населения на 1000 чел. был в среднем выше, чем по северо-западным регионам РСФСР: 8,4 чел. –



в 1970 г., 9,5 чел. – в 1975 г., 6,6 чел. – в 1980 г., 6,4 чел. – в 1985 г. Средние показатели по северо-западным регионам РСФСР в эти же годы были соответственно 4,7, 5,4, 4,2, 4,3 чел. на 1000 чел. населения. Характерно, что если в целом по северо-западу РСФСР существенных перепадов по этому показателю не происходило, то в Карелии с нач. 1980-х гг. начинается спад естественного прироста населения. Это можно связать со снижением темпов развития ЛПК и, в частности, снижения вывозки древесины. С начала 1990-х гг. резко снижаются показатели естественного прироста населения, как в целом по стране, так и по северо-западному району и Карелии в частности. Это привело к отрицательным значениям в естественном приросте населения, которое произошло в 1990-х гг. По северо-западному району данное снижение выглядело следующим образом (на 1000 человек населения): 0,8 чел. – в 1990 г., -7,9 чел. – в 1995 г., -8,6 чел. – в 2000 г. По Карелии эти же показатели оказались чуть ниже, чем по северо-западу, соответственно 3,1, -7,8, -7,5 чел. на 1000 населения. К 2000 г. на фоне отрицательных показателей прироста населения по всем регионам СЗФО Карелия показала в этом отношении 4-й результат [Российский статистический ежегодник 2003 г.].

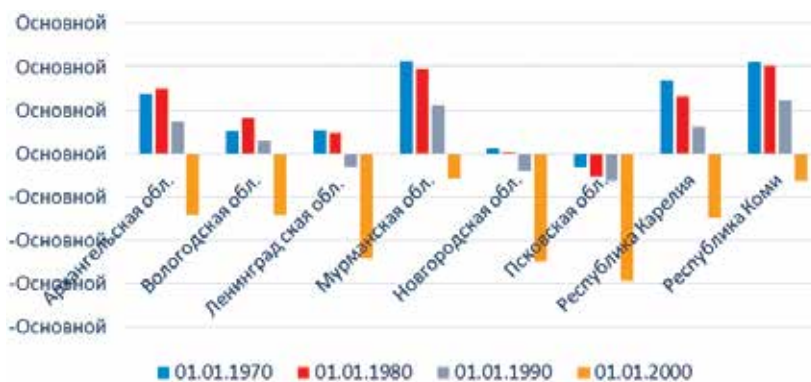


Диаграмма 1. Естественный прирост населения (на 1000 чел.)

По данным Всесоюзной переписи за десять лет (1979–1989), население Карельской АССР увеличилось на 7,6 %, но в 9 районах из 15 оно уменьшилось. Продолжало сокращаться сельское население, в 1989 г. его доля составила 18 % против 22 % в 1979 г. Для прекращения оттока населения из районов республики, как отмечает часть авторов, необходимо было наряду с развитием производительных сил особое внимание уделять решению социальных проблем [Фелистова 1989, 101–103].

Если говорить об абсолютных цифрах, то концу советского периода население Карелии достигает пикового значения в 1990 г. – 791 719 чел. При этом городское население составило 645 661 тыс. чел. (81,55 %), а сельское – 146 058 чел. (18,44 %). Республика на своем демографическом пике явилась самым малочисленным регионом среди территорий Северного экономического района РСФСР (Архангельской, Вологодской, Мурманской обл. и Коми республики). Если же рассматривать Карелию в контексте всего северо-запада, то республика к 1990 г. по численности населения опередила лишь Новгородскую



обл.: 753 369 чел. населения [Единая межведомственная информационно-статистическая система]. При этом по числу жителей на 1 кв. км Карелия, имевшая показатель 4,6, опередила по СЭР только Архангельскую обл. (2,7) и Коми республику (3,0) [Народное хозяйство РСФСР в 1990 г... 1991, 77].

К 1995 г. население Карелии уменьшилось до 770 690 чел. (572 218 – городское население, 198 472 – сельское население). К 2000 г. в Карелии проживало уже 735462 чел. (городское население – 546123, сельское – 189339). По этому показателю среди всех регионов северо-запада Карелия продолжала опережать лишь Новгородскую обл.: в 1995 г. – 739368 чел. (городское население – 519 317, сельское – 220 051), в 2000 г. – 718565 чел. (городское население – 499 532, сельское – 219 033) [Единая межведомственная информационно-статистическая система]. На диаграмме видно, что динамика изменения численности населения с 1939 по 2002 г. очень схожа у двух традиционно лесопромышленных регионов Карелии и Архангельской обл. Эта динамика характеризуется медленным ростом численности населения в течение всего периода вплоть до кон. 1980-х гг. и затем небольшим спадом в течение 1990-х. Разница состоит в том, что по данному показателю Архангельская обл. почти в 2 раза превзошла Карелию.

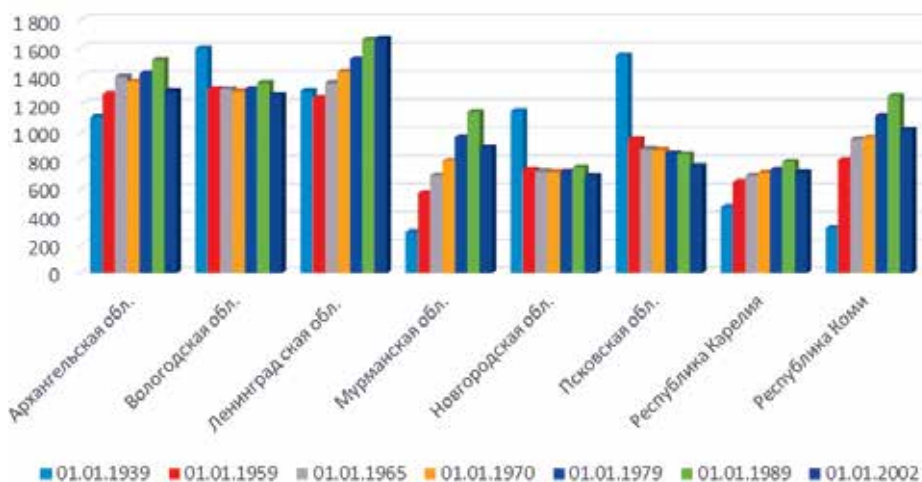


Диаграмма 2. Численность населения по регионам 1939–2002 гг. (в тыс. чел.)

Если говорить о соотношении рождаемости и смертности, то в нач. 1950-х гг. уровень рождаемости в Карелии был выше, чем по РСФСР (36,9 против 26,9 родившихся на 1000 жителей); в 1970 г. он понизился в 2,3 раза и составил 15,9 против 14,6, родившихся по РСФСР. Сопоставление динамических рядов рождаемости по СССР и КАССР за длительный период времени дало основание исследователям сделать вывод о том, что в Карелии процесс сокращения рождаемости протекал в эти годы более интенсивно. Основными причинами снижения показателей рождаемости в послевоенные годы стали быстрый рост городского населения, повышение образовательного и культурного уровня, ухудшение половозрастной структуры населения, широкое вовлечение женщины в общественное производство, в том числе в лесную промышленность региона [РГАЭ. Ф. 399. Оп. 1. Д. 1121. Л. 131].



Диаграммы говорят о том, что по показателям рождаемости Карелия в 1950-е – нач. 1960-х гг. занимала 2 место после Республики Коми, что во многом было связано притоком нового населения преимущественно молодого возраста в регион в связи с развитием лесозаготовительной промышленности. В то же время динамика смертности в этот же период показала тенденцию к резкому снижению к нач. 1960-х гг., что могло быть связано с постепенным улучшением условий жизни и труда, включая отрасли регионального ЛПК [Численность, состав и движение населения...1965, 278–279].

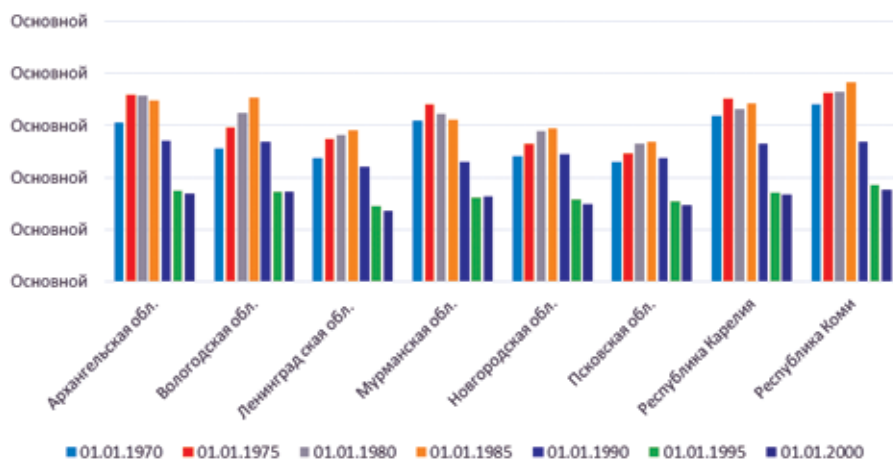


Диаграмма 3. Число родившихся по регионам 1970–2000 гг. (на 1000 чел.)

В период 1970–1980-х гг. показатели рождаемости и смертности в Карелии оказались лучше средних по северо-западным регионам РСФСР. В 1970 г. количество рожденных в КАССР на 1000 чел. было 15,9 по СЗР – 13,6, а показатели умерших на 1000 чел. были соответственно – 7,5 и 8,9. В 1975 г. КАССР по рождаемости имела показатель – 17,6, а по СЗР – 15,1, по смертности – 8,4 и 9,7. В течение 1980-х гг. республика сохранила лучшее соотношение по рождаемости и смертности, чем среднее по СЗР, несмотря на падение рождаемости и рост смертности как по стране в целом, так и по СЗР и региону [Российский статистический ежегодник 2003 г.]

В самый пиковый по численности населения для республики 1990 год, показатели рождаемости и смертности оказались в целом хуже средних по северному экономическому району при сохранении лучших, чем средние по СЗР. Число родившихся в 1990 г. в КАССР оказалось 13,2 на 1000 чел. Данный показатель стал лучше только в сравнении с Мурманской обл. – 11,5. Среднее по РСФСР значение было 13,4, по северному экономическому району 13,0. По числу умерших на 1000 чел. показатель КАССР в 1990 г. (10,1) оказался лучше только, чем у Вологодской обл. (11,9). Среднее по РСФСР значение – 11,2, по северному экономическому району – 9,1. В итоге естественный прирост населения в РСФСР в 1990 оказался 2,2, по северному району – 3,9, КАССР – 3,1. Ниже показатель по северному экономическому району был только у Вологодской обл. – 1,5. К примеру, в Коми ССР этот же показатель в 1990 г. был 6,0



[Народное хозяйство РСФСР в 1990 г... 1991, 99].

В течение 1990-х гг. показатели смертности населения в республике значительно выросли, особенно к сер. 1990-х гг. В 1995 г. на 1000 чел. в регионе приходилось 16,3 умерших при 8,5 человек родившихся. Эти цифры оказались выше средних показателей по Северо-Западному федеральному округу: 15,9 умерших при 1,9 родившихся. К 2000 г. показатели смертности в Карелии (15,8) оказались ниже, чем по округу (16,2), а уровень рождаемости оказался выше: Карелия – 8,3, а по округу – 7,6 [Российский статистический ежегодник 2001... 2001, 109].

Согласно данным графика, динамика смертности в Карелии в течение вт. пол. XX в. имела ряд особенностей, которые во многом определялись лесопромышленным профилем региона. На перв. пол. 1950-х гг. приходится относительный пик смертности. Это можно связать с нарастанием темпов развития лесозаготовительной промышленности при сохранении низкого уровня механизации и низкой квалификации большинства рабочих, что явилось условием роста травматизма со смертельным исходом на производстве. К кон. 1960-х уровень смертности в республике снижается до минимальных значений за весь рассматриваемый период, что можно связать с ростом механизации производства и относительным улучшением жизни населения, после чего начинает постепенно год от года расти до периода 1980-х гг., когда показатели смертности по республике стабилизировались. Кроме других факторов, на такую динамику повлияло то, что уровень производственного травматизма со смертельным исходом в регионе в это время не снижался, а продолжал расти. В период спада промышленного производства в 1980-е гг. происходит и некоторая стабилизация показателей смертности. Резкий скачок показателей смертности в период 1990-х гг. связан с общими проблемами страны в переходный период, а также с падением промышленного производства и безработицей [Численность, состав и движение населения... 1965, 278–279; Российский статистический ежегодник 2003 г.].

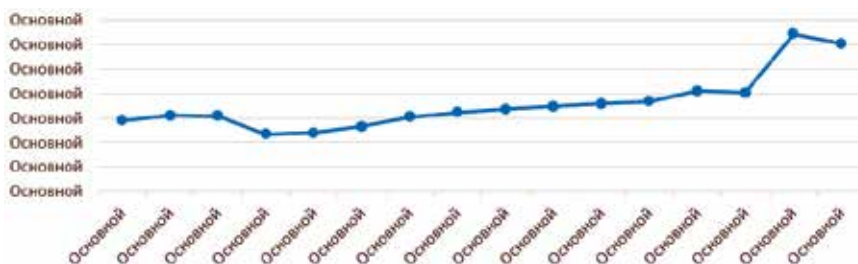


График 1. Динамика смертности в Карелии во второй половине XX в.

Важным фактором, повлиявшим на демографический потенциал региона, являются особенности заболеваемости и смертности населения в результате влияния лесопромышленного профиля региона. Смертность населения по некоторым классам причин смерти была в течение всего рассматриваемого периода выше среднероссийских показателей.

Во вт. пол. 1940-х гг. главной причиной смерти населения в Карелии стал туберкулез органов дыхания, условиями для проявления которого могут стать



частые простудные заболевания, пониженный иммунитет, ослабленность организма вследствие других причин — эндокринных и обменных нарушений, хронических заболеваний и т. д. Усугубляют эти расстройства социально-бытовая неустроенность, дефицит белков и витаминов в пище, неудовлетворительные жилищные условия. Это как раз те условия, с которыми сталкивались люди, работавшие в лесной промышленности региона в 1940–1950-х годах. О том, что данный фактор среди причин смертности населения Карелии был доминирующим и стабильным, свидетельствует то, что, к примеру, в 1946 г., согласно статистике Госплана по Карело-Финской ССР, на протяжении практически всего года смерть от туберкулеза органов дыхания была на первом месте среди всех остальных причин: в январе – 19 смертей, в феврале – 21, в марте – 23, в апреле – 29, в июле – 24, в августе – 18, в сентябре – 10, в октябре – 23. Второе место среди причин смерти – смерть в результате механических травм производственного и неустановленного характера. Например, в июне и июле 1946 г. в результате механических травм погибло, соответственно, 10 и 9 человек [НАРК. Ф. Р-1411. Оп. 4. Д. 37/361. Л. 23, 115, 158, 239, 256].

Нельзя не признать, что многочисленные смерти от заболевания туберкулезом как последствие социально-бытовой неустроенности, особенно в лесных поселках, и механические травмы, заканчивавшиеся смертельным исходом для рабочих, занятых преимущественно в лесной промышленности, во многом коррелируется с активным восстановлением лесопромышленного комплекса республики во 2-м пол. 1940-х – нач. 1950-х гг.

Через 10 лет соотношение между причинами смертности среди населения Карелии несколько изменилось, но корреляцию между лесопромышленной ориентацией региона и причинами смерти людей проследить можно. На первом месте с большим отрывом оказалось очаговое воспаление легких – более 300 случаев в 1956 г. В основном это заболевание стало причиной смерти среди детей до 3-х лет и пожилых людей от 50 лет и старше. На втором месте по количеству смертей рак желудка – 151 случай в основном у людей от 40 лет и старше. На третьем месте с небольшим отрывом (147 случаев) смерть в результате болезней органов кровообращения в основном у людей от 30 лет и старше. На следующем месте (139 смертей) – дизентерия у детей до 2-х лет и у пожилых людей старше 59 лет. И на пятом месте среди главных причин заболеваний – туберкулез органов дыхания у детей разных возрастов и у различных возрастных категорий от 18 и старше. Большой процент среди причин смерти оказался у механических травм производственного характера (кроме умышленных) – 71 случай, механических травм неустановленного характера (на производстве или вне его) кроме умышленных – 10 случаев, а также утопления случайного характера – 81 случай и производственные травмы и отравления – 55 случаев [НАРК. Ф. Р-1411. Оп. 8. Д. 22/96. Л. 154–155].

Несмотря на то, что туберкулез, как заболевание, бывшее одной из самых распространенных причин смерти населения региона, постепенно утратил лидерство, специфика ставших смертельными заболеваний в сер. 1950-х гг. позволяет говорить, с одной стороны, о влиянии промышленного профиля региона (сохранение высокого уровня показателей механических травм, которые были часты при валке и погрузке леса, и утоплений, которые могли быть связаны



с лесосплавными работами). С другой стороны, данная статистика позволяет сделать вывод о существовавших проблемах с медицинским обслуживанием населения региона в период интенсивного роста его промышленного освоения.

Эти выводы подтверждаются документами. В письме 1956 г. исполняющего обязанности Начальника статистического управления при Госплане Карело-Финской ССР Шпиллера Председателю Совмина СССР Прокконену и Секретарю ЦК КПСС Лубенникову отмечалось, что число умерших в Карелии в 1955 г. – 6159 чел., что на 40 чел. оказалось меньше, чем в 1954 г. Анализ причин смерти, умерших в городской местности (т.е. где диагноз смерти устанавливался врачами) показал, что наиболее распространёнными причинами смерти были болезни сердца и органов кровообращения, болезни органов дыхания, рак и другие злокачественные новообразования, болезни органов пищеварения и другие болезни [НАРК. Ф. Р-1411. Оп. 8. Д. 22/96. Л. 184].

При этом особо отмечался высокий процент умерших от внешних причин воздействия (травмы), и особенно – от механических травм производственного характера (71 случай) и 69 случаев смерти от самоубийства. В результате число травматических смертей в 1955 г. значительно превысило их число в 1954 г. (433 и 291 соответственно) [НАРК. Ф. Р-1411. Оп. 8. Д. 22/96. Л. 184]. Другими словами, в середине 1950-х гг. каждый месяц примерно 36 человек погибали в результате травмы, что при условии преимущественного развития регионального ЛПК в эти годы и высокой доли тяжелого физического труда было вполне естественным.

В то же время еще одной причиной высоких показателей заболеваемости и смертности населения республики была, по мнению Шпиллера, недостаточная организация медицинской помощи населению. При общем росте числа больничных учреждений в республике в 1955 г. по сравнению с 1940 г. на 72,8 %, в сельской местности число больничных учреждений за то же время увеличилось только на 30 %, число же больничных коек в сельской местности в 1955 г. было меньше, чем в 1940 г. (1130 против 1175). В ряде случаев для обеспечения госпитализации в больницы развертывались дополнительные койки с нарушением санитарных норм площади. Не хватало в республике и кадров врачей, особенно в сельской местности. При увеличении численности врачей в республике по сравнению с 1940 г. более чем в 2 раза (1940 г. – 105, 1955 г. – 379), в сельской местности число врачей даже снизилось на 3,4 % (1940 г. – 120, 1955 г. – 116). Из-за большой текучести кадров врачей многие врачебные должности в медико-санитарных учреждениях не были замещены. Так, в 1955 г. в лечебных учреждениях Министерства здравоохранения республики из 1097 штатных врачебных должностей было замещено 964 должности, на которых работало 735 врачей [НАРК. Ф. Р-1411. Оп. 8. Д. 22/96. Л. 185–186].

К кон. 1950-х – нач. 1960-х гг., несмотря на некоторое снижение числа умерших, причины смертей, ставшие «лидерами» предыдущих лет, лишь укрепили свои позиции. В 1960 г. число умерших по республике составило 2811 чел., в то время как в 1959 г. их было 2875. Однако при этом количество смертельных исходов от болезней органов кровообращения увеличилось с 517 до 547 (в том числе от гипертонической болезни – с 197 до 232). На 2-м месте оказались смерти от травм, количество которых значительно увеличилось – с 408 до 482. 3-е место заняла смерть от злокачественных новообразований, статистика ко-



торой также увеличилась с 364 до 389 (в том числе от рака желудка – с 146 до 168). 4-е место оказалось у смертей от болезней органов дыхания, количество которых несколько снизилось с 304 до 297 (в том числе от воспаления легких – с 255 до 247). На 5-м месте были смерти в результате болезней органов пищеварения (212 и 155, соответственно). Количество смертей от туберкулеза снизилось в эти годы и составило –136 и 129 [НАРК. Ф. Р-659. Оп. 11. Д. 296/2460. Л. 117–118]. Таким образом, промышленный профиль региона на фоне активизации лесозаготовок в республике в это время сделал травмы (в том числе и на производстве) одной из главных причин смертности населения.

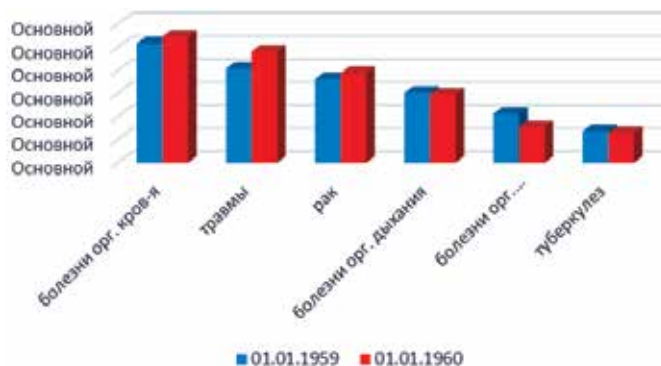


Диаграмма 4. Причины смертности в Карелии в 1959–1960 гг.

Во вт. пол. 1960-х гг. основными причинами смерти населения по-прежнему были болезни органов кровообращения, рак и другие новообразования, болезни нервной системы и органов чувств, несчастные случаи, травмы и отравления. Число умерших на 1000 населения во вт. пол. 1960-х гг. в Карелии увеличилось: 1965 г. – 6,6, 1969 г. – 7,8. Число умерших от указанных заболеваний в 1969 г. составило 3,2 тыс., или 70 % от общего числа умерших. Смерти от болезней органов кровообращения: в 1965 г. – 980, в 1969 г. – 1335; от рака и других новообразований, соответственно, 737 и 765; от болезней нервной системы и органов чувств – 849 и 782; от несчастных случаев и травм и отравлений – 660 и 991 (рост составил 33,4 %) [НАРК. Ф. Р-569. Оп. 11. Д. 792/5672. Л. 8, 12]. Из данных диаграммы видно, что количество умерших от травм, в том числе на производстве, не только не становилось меньше год от года, но имело тенденцию к увеличению.

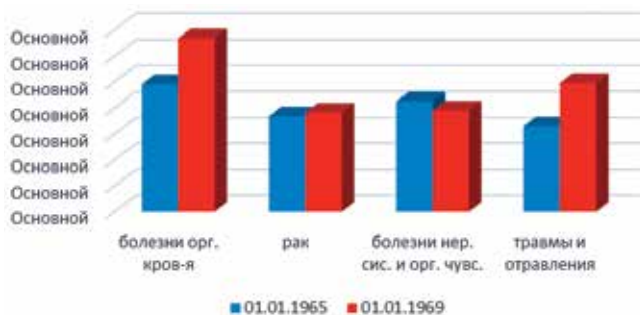


Диаграмма 5. Причины смертности в Карелии в 1965–1969 гг.



Количество умерших от производственного травматизма в пер. пол. 1969 г. всего по республике составило 27 чел., за соответствующий период 1970 г. – 22. В том числе в промышленности: 16 и 12, на строительстве – 2 и 6, в прочих отраслях – 9 и 4. Как следует из статистики тех лет, значительная часть тяжелых несчастных случаев, окончившаяся смертельным исходом пострадавших, по-прежнему происходила на лесозаготовках – 9 случаев. Несчастные случаи со смертельным исходом в основном произошли по причине нарушении правил техники безопасности и производственной санитарии и необеспечения безопасных условий труда [НАРК. Ф. Р-659. Оп. 11. Д. 792/5672. Л. 46–47].

Комитетом народного контроля были зафиксированы также случаи профессиональных заболеваний у лесозаготовителей. На предприятиях Карелеспрома регистрировали случаи вибрационной болезни (проф. заболевание): в 1971 г. – 0 случаев, в 1972 г. – 2, в 1973 г. – 32, в 1974 г. – 84 случая. Контролирующим ведомством отмечалась и не вполне удовлетворительная организация санитарно-бытового обслуживания работающих в гаражах, мастерских лесспромхозов. Недостаточно было бытовых помещений в них, установлено было всего 136 душевых сеток, хотя требовалось еще столько же. Лишь отдельные поселки были обеспечены централизованным водоснабжением, большинство же их пользовалось водой колодцев. В открытых водоемах без всякой очистки вода не соответствовала ГОСТу. В некоторых поселках был организован подвоз воды специально выделенными автомашинами.

Согласно данным Статуправления КАССР за 1979 г., смертность населения в 1979 г. продолжила увеличиваться: число умерших (чел.) в 1975 г. составило 6086, или 8,4 на 1000 чел., в 1976 г. составили, соответственно, 6452 и 8,4, в 1977 г. – 6708 и 9,2, в 1978 г. – 6944 и 9,5, в 1979 г. – 7172 и 9,7. При этом в 1979 г. по сравнению с 1975 г. общая смертность населения возросла на 15,5 %, в сравнении с 1978 – на 2,1 %. Уровень общей смертности населения в городской местности значительно ниже, чем в сельской. В 1979 г. смертность в городских поселениях составила 8,8 умерших на 1000 чел., в сельских – 13,1, т. е. на 49 % выше. Статистика причин была та же, что и в прошлые годы (всего, город, село): болезни системы кровообращения – 2372, 1626, 746, от несчастных случаев и травм – 1490, 1034, 456, новообразований – 1118, 831, 287, болезней органов дыхания – 408, 280, 128. Та же статистика на 1000 чел. по тем же позициям: 3,2, 2,8, 4,6; 2,0, 1,8, 2,8; 1,5, 1,4, 1,8; 0,6, 0,5, 0,8. Показатели смертности очень различались по районам. Выше они оказались по следующим районам: Медвежьегорский – 14,1, Пряжинский – 11,9, Сортавальский горсовет и Прионежский р-н – 11,4, Беломорский – 11,2, Пудожский – 11,1. Ниже эти показатели оказались: Петрозаводск – 7,7, Муезерский – 7,8, Питкярантский – 8,4, Калевальский – 8,9. 3195 чел., или 45 %, в КАССР оказались умершими в возрасте моложе 60 лет. Удельный вес лиц, умерших в возрасте моложе 50 лет среди всех умерших мужчин, в 3 с лишним раза выше, чем среди умерших женщин [НАРК. Ф. Р-659. Оп. 11. Д. 1491/10514. Л. 70–75].

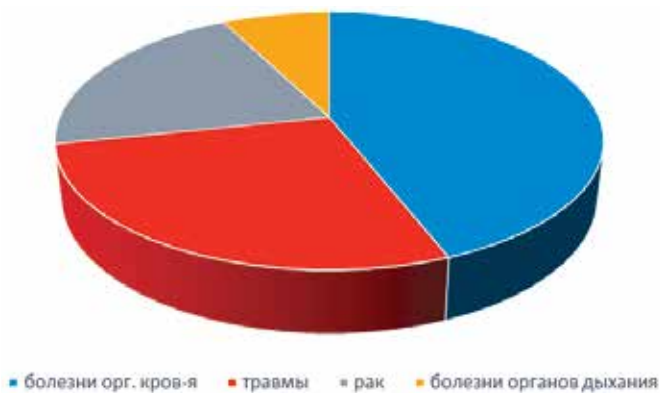


Диаграмма 6. Причины смертности в Карелии в 1979 г.

В этот же период возросла заболеваемость инфекционным гепатитом на 48 %. Наиболее высокой она оказалась в районах, традиционно связанных с развитием регионального ЛПК: Муезерском – 1174 случая, Беломорском – 775, Кондопожском – 728, Суоярвском – 674, Калевальском – 653 на 100 тыс. жителей. Медленно снижалась заболеваемость бактериальной дизентерией. В отдельных районах заболеваемость дизентерией в сравнении с предыдущим годом возросла. В Кемском р-не она возросла в расчете на 100 тыс. населения на 516 случаев (79 %), Муезерском – на 282 (69 %), Питкяранском – на 303 (40 %), Беломорском – на 156 (20 %), Пудожском – на 153 (9 %), Пряжинском – на 45 (5 %), Кондопожском – 30 (3 %). На заболеваемость острыми инфекциями в значительной степени влияла несвоевременная и некачественная очистка сточных вод. Только 44 % выпусков сточных вод не загрязняло водоемы. Данные свидетельствуют, что 80 % хозяйственно-питьевых и 58 % ведомственных водопроводов на кон. 1979 г. не соответствовали санитарным требованиям. Несмотря на неудовлетворительное санитарное состояние водоемов и центрального водоснабжения, строительство канализации и очистных сооружений велось плохо. На протяжении всех лет 10-й пятилетки, кроме 1979 г., планы по вводу мощностей очистных сооружений не выполнялись. Смертность населения от инфекционных и паразитарных болезней по сравнению с 1978 г. увеличилась с 23 до 26 случаев на 100 тыс. жителей или на 13 % [НАРК. Ф. Р-659. Оп. 11. Д. 1491/10514. Л. 81–84].

Таким образом, активное развитие отраслей ЛПК на территории Карелии в течение вт. пол. XX в. оказало серьезное и, вместе с тем, противоречивое влияние на состояние демографического потенциала региона. В послевоенные годы огромная потребность государства в карельской древесине для быстрейшего восстановления народного хозяйства привела к политике активного промышленного переселения в республику большого количества трудоспособного населения. Это, в свою очередь, позволило увеличить население региона и отчасти решить проблему нехватки рабочих рук. Однако уже в 1950-е гг. из-за проблем в жилищно-бытовой сфере и формального отношения к проблемам благоустройства переселенцев появляется такое явление, как «обратничество». В последующие годы в связи с сохранением социально-бытовых проблем, в том числе, на предприятиях лесной промышленности, отток населения из Карелии



усилился. В результате в период 1990-х гг. Республика оставалась одним из самых малонаселенных регионов северо-запада страны. Лесопромышленный профиль Республики отразился и в статистике причин болезней и смертности населения. Высокий уровень травматизма в лесопромышленном производстве привел к тому, что среди причин смертности населения региона одно из первых мест в течение десятилетий занимали смерти от несчастных случаев и травм.

ЛИТЕРАТУРА

Единая межведомственная информационно-статистическая система: [Электронный ресурс] URL: <http://www.fedstat.ru/indicator/data.do> (дата обращения: 20.12.2017)

История Карелии: с древнейших времен до наших дней. Петрозаводск: Периодика, 2001. 943 с.

Народное хозяйство РСФСР в 1990 г. М., 1991. 592 с.

Национальный архив Республики Карелия (далее – НАРК). Ф. Р-1411. Оп. 4. Д. 37/361.

НАРК. Ф. Р-659. Оп. 11. Д. 296/2460.

НАРК. Ф. Р-659. Оп. 11. Д. 792/5672.

НАРК. Ф. Р-659. Оп. 11. Д. 1491/10514.

НАРК. Ф. Р-1411. Оп. 8. Д. 22/96.

Российский государственный архив экономики (далее – РГАЭ). Ф. 399. Оп. 1. Д. 1121.

РГАЭ. Ф. 399. Оп. 3. Д. 454.

РГАЭ. Ф. 5675. Оп. 1. Д. 546.

РГАЭ. Ф. 5675. Оп. 1. Д. 645.

РГАЭ. Ф. 5675. Оп. 1. Д. 685.

РГАЭ. Ф. 5675. Оп. 1. Д. 689.

РГАЭ. Ф. 5675. Оп. 1. Д. 769.

РГАЭ. Ф. 7637. Оп. 1. Д. 1018.

Российский статистический ежегодник 2001. Статистический сборник. М.: Госкомстат, 2001. 672 с.

Российский статистический ежегодник 2003 г.: [Электронный ресурс] URL: http://www.gks.ru/bgd/regl/b03_13/IssWWW.exe/Stg/d010/i010700r.htm

Феклистова К. Т. Актуальные вопросы социального развития Карельской АССР // Проблемы и перспективы развития народнохозяйственного комплекса Карелии: тезисы докладов на Всесоюзной науч.-практич. конф. Петрозаводск, 12–14 сентября 1989 г. Петрозаводск: Кар. филиал КНЦ, 1989. С. 101–103.

Численность, состав и движение населения СССР. Статистические материалы. М.: ЦСУ при Совете Министров СССР, 1965. 564 с.

Шегельман И. Р. Лесные трансформации (XV–XXI вв.). Петрозаводск: Изд-во ПетрГУ, 2008. 240 с.

Шегельман И. Р. Лесозаготовки и лесное хозяйство: трансформации 1946–1960 гг. Петрозаводск: Изд-во ПетрГУ, 2011. 204 с.

Шумилова М. М. Особенности динамики населения Карелии // Проблемы и перспективы развития народнохозяйственного комплекса Карелии: тезисы докладов на Всесоюзной науч.-практич. конф. Петрозаводск, 12–14 сентября 1989 г. Петрозаводск: Кар. филиал КНЦ, 1989. С. 105–107.

Экономические проблемы развития производительных сил Карельской АССР. Л.: Наука, 1971. 144 с.



Поступила в редакцию 20.04.20018

Кулагин Олег Игоревич,

кандидат исторических наук, доцент,
Петрозаводский государственный университет
185910, Россия, г. Петрозаводск, пр. Ленина, 33
e-mail: olkulagin@yandex.ru

O. I. Kulagin

**Timber industrial complex as a factor of transformation
of the demographic potential of Karelia in the second half of the XX century**

The demographic potential of the region is an important part of the aggregate potential of any territory. During the second half of the twentieth century, Karelia developed under the influence of the primary development of the timber industry complex on its territory. This circumstance could not but have a significant impact on the specifics of the development of demographic processes in the republic during this period. Analysis of historical data, as well as the materials of official statistics makes it possible to conclude that the nature of the single-industry complex of Karelia has had an impact on the transformation of the demographic potential of the region. The active policy of industrial resettlement of labor resources from other regions in the republic in the postwar years changed the national, sex and age, professional composition of the population of Karelia. The abandonment of this practice in a later period led to a sharp decrease in the inflow of population from outside. The characteristics of life and work in the timber industry complex could not but affect the overall statistics of morbidity and mortality among the population of the region.

Keywords: Karelia, timber industry complex, demographic potential, region, transformation.

Citation: Yearbook of Finno-Ugric Studies, 2018, vol. 12, issue 2, pp. 92–107. In Russian.

REFERENCES

Edinaja mezhvedomstvennaja informacionno-statisticheskaja sistema [Single interdepartmental information and statistical system]. URL: <http://www.fedstat.ru/indicator/data.do> (accessed 20.12.2017). In Russian.

Istorija Karelii: s drevnejshih vremen do nashih dnei [History of Karelia: from ancient times to our days]. Petrozavodsk, Periodica, 2001. 943 p. In Russian.

Narodnoe hozjajstvo RSFSR v 1990 g. [The national economy of the RSFSR in 1990]. Moscow, 1991. 592 p. In Russian.

National Archive of the Republic of Karelia (hereinafter – *NARK*). F. R-1411. Op. 4. D. 37/361. In Russian.

NARK. F. R-659. Op. 11. D. 296/2460. In Russian.

NARK. F. R-659. Op. 11. D. 792/5672. In Russian.

NARK. F. R-659. Op. 11. D. 1491/10514. In Russian.

NARK. F. R-1411. Op. 8. D. 22/96. In Russian.

The Russian State Archive of Economics (hereinafter – *RGAE*). F. 399. Op. 1. D. 1121. In Russian.

RGAE. F. 399. Op. 3. D. 454. In Russian.

RGAE. F. 5675. Op. 1. D. 546. In Russian.



RGAE. F. 5675. Op. 1. D. 645. In Russian.

RGAE. F. 5675. Op. 1. D. 685. In Russian.

RGAE. F. 5675. Op. 1. D. 689. In Russian.

RGAE. F. 5675. Op. 1. D. 769. In Russian.

RGAE. F. 7637. Op. 1. D. 1018. In Russian.

Rossijskij statističeskij ezhegodnik 2001. Statističeskij sbornik [Russian Statistical Yearbook 2001. Statistical compilation]. Moscow, Goskomstat, 2001. 672 p. In Russian.

Rossijskij statističeskij ezhegodnik 2003 g. [Russian Statistical Yearbook 2003]. URL: http://www.gks.ru/bgd/regl/b03_13/IssWWW.exe/Stg/d010/i010700r.htm (accessed 21.12.2017). In Russian.

Feklistova K. T. Aktual'nye voprosy social'nogo razvitija Karel'skoj ASSR [Topical issues of social development of the Karelian ASSR]. *Problemy i perspektivy razvitija narodnohozjajstvennogo kompleksa Karelii: tezisy dokladov na vsesojuznoj nauchno-praktičeskoj konferencii. Petrozavodsk, 12–14 sentjabrja 1989 g.* [Problems and prospects of development of the national economic complex of Karelia: abstracts at the All-Union Scientific and Practical Conference. Petrozavodsk, September 12–14, 1989]. Petrozavodsk, Karelian branch of the KSC, 1989, pp. 101–103. In Russian.

Čislennost', sostav i dvizenie naselenija SSSR. Statističeskie materialy [Number, composition and movement of the population of the USSR. Statistical materials]. Moscow, CSB at the Council of Ministers of the USSR, 1965. 564 p. In Russian.

Shegel'man I. R. *Lesnye transformacii (XV–XXI vv.)* [Forest transformations (XV–XXI centuries)]. Petrozavodsk, Publishing House of PetrSU, 2008. 240 p. In Russian.

Shegel'man I. R. *Lesozagotovki i lesnoe hozjajstvo: transformacii 1946–1960 gg.* [Logging and forestry: the transformation of 1946–1960]. Petrozavodsk, Publishing House of PetrSU, 2011. 204 p. In Russian.

Shumilova M. M. Osobennosti dinamiki naselenija Karelii [Features of population dynamics in Karelia]. *Problemy i perspektivy razvitija narodnohozjajstvennogo kompleksa Karelii: tezisy dokladov na vsesojuznoj nauchno-praktičeskoj konferencii. Petrozavodsk, 12–14 sentjabrja 1989 g.* [Problems and prospects of development of the national economic complex of Karelia: abstracts at the All-Union Scientific and Practical Conference. Petrozavodsk, September 12–14, 1989]. Petrozavodsk, Karelian branch of the KSC, 1989, pp. 105–107. In Russian.

Ekonomičeskie problemy razvitija proizvoditel'nyh sil Karel'skoj ASSR [Economic problems of the development of the productive forces of the Karelian ASSR]. Leningrad, Nauka, 1971. 144 p. In Russian.

Received 20.04.20018

Kulagin Oleg Igorevich

Candidate of Science (History), Associate professor,
Petrozavodsk State University
33, Lenin pr., Petrozavodsk, 185910, Russian Federation
e-mail: olkulagin@yandex.ru