

История, археология, этнография

УДК 903'1(=511.1)(045)

Р. Д. Голдина

РАССЕЛЕНИЕ ФИННО-ПЕРМЯН НА СРЕДНЕЙ КАМЕ В VIII в. ДО Н.Э. – II в. Н.Э.



На юго-восточной окраине пермского мира (Среднее Прикамье) во II в. до н.э. – II в. н.э. обитали предки южных удмуртов, оставившие памятники тарасовской (бывш. чегандинской, пьяноборской) и кара-абызской культур. Они представлены городищами, селищами, могильниками, находками, кладами. Обе культуры сложились на ананьинской основе (VIII–III вв. до н.э., 204 памятника). Известны 382 памятника тарасовской культуры: 258 – на левом берегу, 124 – на правом. Кара-абызская культура (IV в. до н.э. – IV в. н.э., 61 памятник) двухкомпонентная – ананьинский и пришлый гафурийский компоненты, расположена на правобережье среднего течения р. Белой: от устья р. Бирь до устья р. Усолки. В III – первой половине IV в. н.э. кара-абызское население было ассимилировано пришлыми убаларско-имендяшевскими группами. К рубежу II/III вв. н.э. в результате контактов с лесостепными и степными народами пермское население тарасовской культуры было смещено на правобережье р. Белой и в глубинные районы Удмуртского Прикамья.

Ключевые слова: ранний железный век, археологические памятники, ананьинская, тарасовская и кара-абызская культуры, расселение пермских народов, Средняя Кама.

DOI: 10.35634/2224-9443-2020-14-2-304-323

В настоящее время вряд ли кто-либо из археологов сомневается в том, что известное археологическое образование – ананьинская культурно-историческая область (АКИО) (VIII–III вв. до н.э.) – имеет непосредственное отношение к далеким предкам пермских народов: удмуртам, коми-пермякам и коми-зырянам [Кузьминых 2000; Косарев, Кузьминых 2001; Голдина 1999]. За три тысячи лет существования в силу разных исторических причин его границы существенно изменялись. С археологической точки зрения границы расселения любого древнего населения можно выяснить только с помощью картирования памятников определенных культур конкретного времени.

Решение обсуждаемой проблемы невозможно без участия огромного количества специалистов в работе по выявлению, анализу и публикации материалов археологических памятников для составления карт отдельных районов. Наиболее своевременная и масштабная такая деятельность в Прикамье была осуществлена коллективом археологов Республики Татарстан. Она началась в 1945 г. под руководством Н. Ф. Калинина, особенно успешно была продолжена под руководством А. Х. Халикова и завершилась изданием в 1981–1990 гг. шести томов археологической карты Татарстана, из которых для нас важны два: *Археологическая карта*, 1981; и *Археологические памятники*, 1989, 1990. В их подготовке активное участие приняли А. Х. Халиков, Е. П. Казаков, П. Н. Старостин, Р. С. Габяшев, П. Н. Косменко, В. Ф. Генинг, Т. А. Хлебникова, Д. Г. Бугров, В. Н. Марков, М. Ш. Галимова, С. В. Кузьминых, К. А. Руденко, А. А. Чижевский, Ф. Н. Багаутдинов и др. Всего были опубликованы данные более чем о 4500 памятниках РТ разного времени. Сейчас особенно ощущается своевременность этой работы, поскольку впоследствии многие из памятников оказались на дне Нижнекамского водохранилища. В этой связи особую ценность представляет диссертация Д. Г. Бугрова, который изучил расселение памятников рубежа эр в Иско-Бельском междуречье по состоянию до затопления Нижнекамского водохранилища (март 1978 г.).

Подобную работу провел и коллектив археологов Башкортостана под руководством Н. А. Мажитова и А. Х. Пшеничнюка, подготовивший и издавший «*Археологическую карту Башкирии*. М.: Наука, 1976», содержащую сведения о 2000 памятниках разного времени. Среди основных составителей: Б. Б. Агеев, С. М. Васюткин, И. Б. Васильев, Г. И. Матвеева, Ю. А. Морозов, М. Х. Садыкова, В. С. Стоколос и др. В последние десятилетия в полевых исследованиях этого региона принимают участие В. В. Овсянников, Н. С. Савельев, С. Л. Воробьева, И. И. Бахшиев, И. Х. Каюмов, И. М. Бабин и др.



Археологическую карту Среднего Прикамья на территории Удмуртии и сопредельных территорий в 1958 году составил В. Ф. Генинг (1958). В 1971 г. он издал также свод археологических памятников чегандинской (пьяноборской) культуры (1971). Важные сведения о памятниках разного времени Каракулинского района Удмуртии собраны в книге Р. Д. Голдиной и Е. М. Черных (2011). Подготовлены к изданию археологические карты Сарапульского (С. А. Перевозчикова) и Воткинско-го (Л. Д. Макаров) районов Удмуртии. К настоящему времени в Среднем Прикамье выявлена целая серия новых объектов рубежа эр.

АКИО занимает огромную территорию: от широты г. Усинска (среднее течение р. Печоры), примерно в 70 км от северного полярного круга – на севере до Самарской Луки на Волге – на юге; от устья р. Суры – на западе, включая бассейн р. Ветлуги и Вятки, до г. Стерлитамака на р. Белой – на востоке. По подсчетам А. Н. Чижевского, протяженность АКИО с севера на юг составляет 1938 км, а с запада на восток – 931 км [Чижевский 2017, 197]. Разумеется, плотность заселения этого края неравномерна. Она сравнительно невелика на территории Республики Коми и Верхнего Прикамья (до широты г. Перми), на Ветлуге и на правом берегу р. Суры. В разы больше памятников в южных областях – на Каме ниже г. Перми, на рр. Вятке и Белой, в низовьях р. Камы и в прилегающем Поволжье. Территории, где памятники этого времени единичны, очевидно, тоже были освоены ананьинским населением, просто пока еще эти объекты не найдены. Известные науке памятники не всегда абсолютно датированы и неравномерно распределены по времени.

На рубеже III/II вв. до н.э. АКИО разделилась на 2 общности – северную – *гляденовскую* (Пермское и Верхнее Прикамье, Республика Коми) и южную *пьяноборскую*. Это деление свидетельствовало о распаде общепермской основы на 2 части: коми и удмуртов [Goldina 1990; Goldina 1992–1993; Goldina 1995; Голдина 1999, 206–277; Голдина, Савельева 2010]. Пьяноборская общность включала в себя тарасовскую (бывш. чегандинскую, пьяноборскую) культуру (Удмуртское Прикамье, прилегающую к нему часть Республики Татарстан, низовья р. Белой и Икско-Бельское междуречье), карабызскую (среднее течение р. Белой) и худяковскую (бассейн р. Вятки)¹. Красноярский (осинский – по В. Ф. Генингу) вариант (культура) (на р. Тулве, левом притоке р. Камы) представляет собой переходное образование между пьяноборским и гляденовским.

У некоторых археологов до сих пор нет четкого понимания изменившейся ситуации в источниковой базе культур Прикамья рубежа эр и первой половины I тыс. н.э. Они продолжают использовать термин «пьяноборская» в значении «культура». Но ведь уже в 60-х гг. XX в. В. Ф. Генинг заменил его названием «чегандинская», оставив за термином «пьяноборская» дефиницию более высокого уровня – эпоха, общность. Ссылки некоторых исследователей на монографию Б. Б. Агеева (1992), где он эту культуру вновь называет пьяноборской, свидетельствует о стремлении его последователей к традиционному консерватизму и о недостаточной критичности в оценке труда Б. Б. Агеева. Более внимательный анализ произведения Б. Б. Агеева показывает довольно низкий методический уровень этой работы.

После опубликования В. Ф. Генингом обобщающей работы по чегандинской культуре прошло более 50 лет. За это время корпус источников увеличился в несколько раз, исследован уникальный Тарасовский могильник I–V вв. (1880 погребений) [Голдина 2003, 2004], и стало очевидным, что могильник Чеганда II не соответствует роли опорного памятника этой культуры. Раскопанный в 1980-е – 1990-е гг. *Тарасовский могильник* убедительно демонстрирует развитие единой материальной и духовной культуры прикамского населения от I до V в. н.э. Сейчас более целесообразно называть это вариант пьяноборской общности не чегандинским, а *Тарасовским*, поскольку материал такого объема, как в Тарасово, скорее всего, будет получен не ранее, чем через 50 лет.

По последним данным в развитии тарасовской (чегандинской) культуры можно выделить 3 этапа: ранний (икский) (II–I вв. до н. э.), средний, ныргындинский (I–II вв. н. э.) и поздний, мазунинский (III–V вв. н. э.) [Голдина 1999, 225–226].

К настоящему времени тарасовская культура, оставленная предками южных удмуртов, – одна из самых изученных в Прикамье и, вероятно, поэтому – одна из самых дискуссионных. К двум первым периодам (II в. до н.э. – II в. н.э.), по нашим материалам, относятся 382 памятника (табл. 1,2), к последнему – мазунинскому (III–V вв.) – 420 [Останина 1997]. По данным А. Н. Султановой [2000] 210 объектов из списка Т. И. Останиной (мазунинская культура) входят в бахмутинскую культуру. Поскольку в связи с событиями Великого переселения народов именно в III–V вв. в расселении южных пермян произошли значительные изменения, этот период требует отдельного анализа.

¹ В данной работе не рассматривается.

Цель данной статьи: с помощью картирования памятников обозначить южные и юго-восточные границы, особенности расселения пермских народов на рубеже эр и выявить тенденции и возможные причины их изменения.

В это время тарасовская культура занимала Камско-Бельско-Икское междуречье и делилась на 2 части: правобережье и левобережье р. Камы (рис. 1). На обеих территориях выделены группы, обозначенные римскими цифрами: на правобережье – I–XXII, на левобережье – I–XIX. Правобережные группы в отличие от левобережных имеют дополнительный знак – литеру «а». Всего известно 382 памятника тарасовской культуры, 258 – на левом берегу р. Камы; 124 – на правом.

В 1970 г. на левобережье В. Ф. Генингу были известны 69 памятников, Д. Г. Бугров на 2002 г. собрал сведения о 217 объектах пьяноборского времени: 31 городище, 144 селищах, 20 местонахождения керамики и 22 могильниках, которые он объединил в 7 регионов: Нижний и Средний Ик, Икско-Камская пойма, болотный массив Кулягаш, левый берег Нижней Белой, правый берег Нижней Белой, бассейн р. Сюнь [Бугров 2006 а, 11]. Нами учтены 258 объектов: 46 городищ, 160 селищ, 36 могильников, 16 находок (рис. 1, табл. 1). Основная масса их введена в научный оборот Д. Г. Бугровым. Следуя за делением Д. Г. Бугрова, я сочла целесообразным обозначить более мелкие группы (их 19). Некоторые из них уже были намечены Д. Г. Бугровым [2000, 118]. Необходимость дробности групп определялась в том числе их обособлением уже в предшествующее ананьинское время (рис. 3). В дальнейшем анализ этих групп может дать важную информацию о социальной организации населения этого времени. Обращает на себя внимание отсутствие на левобережье Камы кладов, в то время как на правом берегу, особенно в южной части – их 12. По-видимому, население правобережья подвергалось нападениям чаще, чем левобережное.

Значительный вклад в изучение этой культуры внесли А. А. Спицын, А. В. Шмидт, М. Г. Худяков, А. П. Смирнов, В. Ф. Генинг, Б. Б. Агеев, Н. А. Мажитов, А. Х. Пшеничнюк, В. А. Иванов, Д. Г. Бугров, С. М. Васюткин и др. Из раскопанных памятников хорошо известны Чеганда I, Нырғында I, Тойгузинское II, Серёнькино городища, Бырғында V селище, могильники Чеганда II, Нырғында I, II, Тарасово, Деуково II, Меллятамак I, Камышлы-Тамак, Юлдашево, Кушулево III, Ново-Сасыкуль и др.

Самый юго-восточный памятник тарасовской культуры на р. Белой – Маядыкское II городище (№ 4, группа I). Самая южная группа объектов расположена в верховьях р. Ик (группа XIV). Наиболее известны из них: Урманавский (№ 143), Ново-Сасыкульский (№ 147), Куштиряковский (№ 149) могильники. Северо-западная точка обозначена Кырнышским IV могильником (№ 254, группа XVIII). Самая северо-восточная группа памятников (группа IV) расположена в бассейне р. Б. Танып. Это скопление сильно разряжено и растянуто по реке и со временем, скорее всего, будет разделено на дополнительные. Единичные памятники в среднем течении р. Белой (№ 2, 3, группа 0) также со временем могут быть преобразованы в самостоятельные группы. Сарвихинское же городище (№ 1), отнесенное башкирскими учеными к пьяноборской культуре (АЭБ, № 962) и расположенное на территории кара-абыза, судя по описанию имеет нечеткие характеристики и отнесено к пьяноборью ошибочно.

Численность памятников левобережья довольно велика, особенно на правом берегу р. Белой в низовьях (группа VI, 14 объектов), на р. Сюнь (группы VII, VIII, IX, 9, 11 и 14 памятников), левый берег р. Белой от устья р. Сюнь до устья р. Белой (группа XI, 27 пунктов), массив Кулягаш и Камско-Икская пойма (группы XIII, XIV, 18 и 22 объекта) и бассейн р. Ик (группы XV–XVIII, 20, 10, 29, 41 памятник). Очевидно, следует согласиться с Д. Г. Бугровым, что большая часть населения этой культуры обитала на левобережье р. Камы. Эта территория была защищена с юго-востока по р. Белой: Маядыкским II городищем (№ 4), Дюртюлинским и Болтачевским (№ 5, 9), с юга по р. Сюнь – Умировским (№ 53) и по р. Ик – Куштиряковским (№ 148) и Карповским (№ 154) городищами. Укрепленные поселения самой западной группы на левобережье (XVIII): Кырнышское (№ 251), Тойгузинские I, II (№ 240, 241) и Гулюковское (№ 236) вряд ли представляли собой серьезное препятствие для неприятеля. Они имели небольшие площади: 375, 600, 835, 1375 кв. м. и малую мощность слоев (только Тойгузинское II – до 80 см) и, как считает Д. Г. Бугров, были городищами-убежищами [2006 а, 16; 2006 б, 314]. Возможно, их следует рассматривать и как сторожевые городки, которые должны были оповещать население неукрепленных поселков о приближении неприятеля. Красноречивые остатки, зафиксированные Д. Г. Бугровым на Тойгузинском II городище – не менее 44 воинов, погибших при штурме этого городка, находки 64 костяных и 5 железных наконечников стрел, иногда застрявших в костяках умерших (17 наконечников в 12 погибших), – всё это убедительные свидетельства трагедии, произошедшей здесь в I в. н.э. [Бугров 2006, 49]. Судя по обилию костяных втульчатых наконечников стрел, нападавшие были представителями местного населения. Это были внутренние «разборки»...

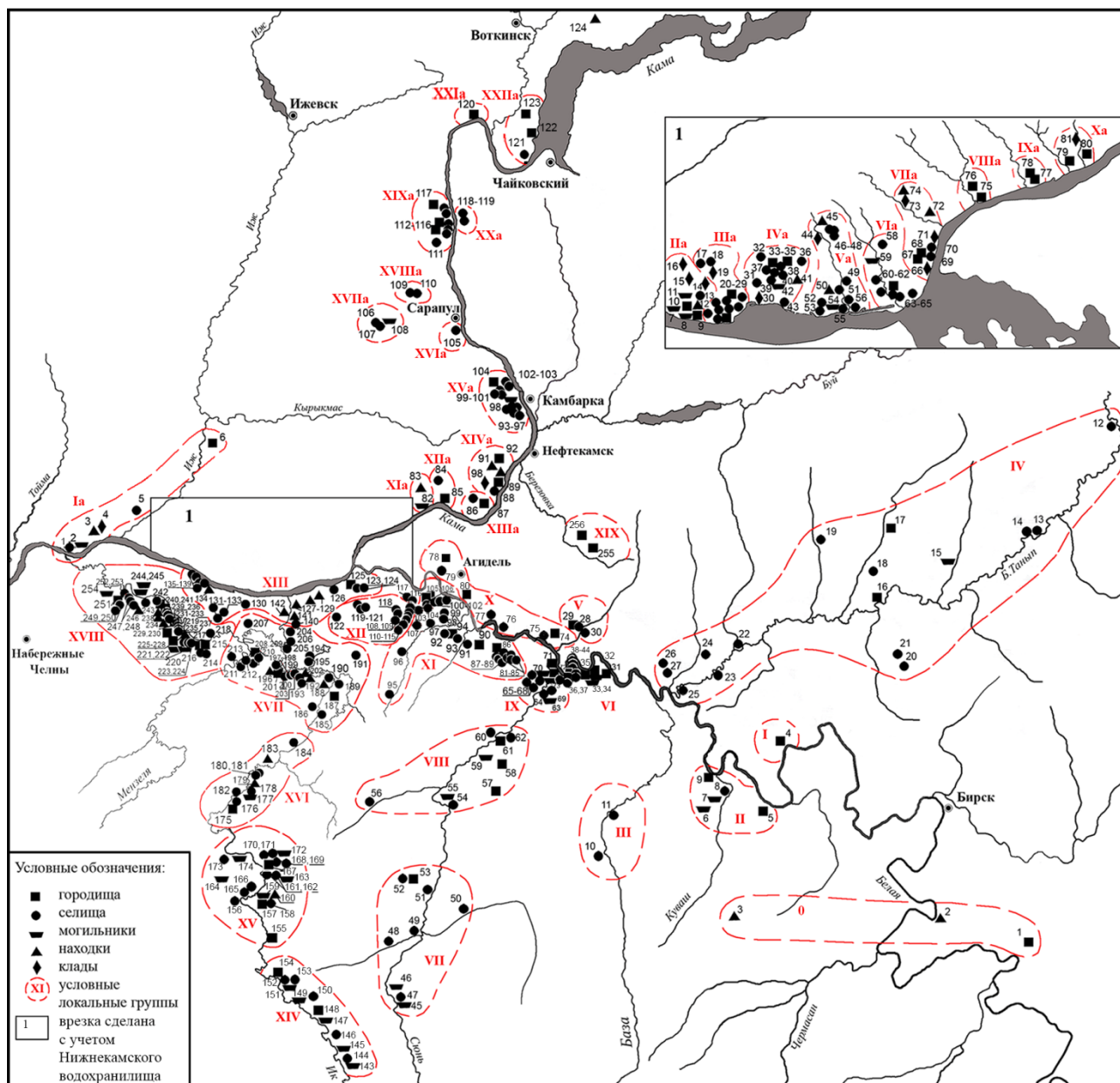


Рис. 1. Карта-схема памятников 1 (икского) и 2 (ныргындинского) этапов тарасовской (чегандинской, пьяноборской) культуры (II в. до н.э. – II в. н.э.).

Левобережные притоки Средней Камы

Группа 0. 1. Сарвихинское городище; 2. Репьевские находки; 3. Сайрыш-Башевские находки.

Группа I. 4. Маядыкское II городище. **Группа II.** 5. Дюртюлинское городище; 6. Кушулевский II могильник; 7. Кушулевский III могильник; 8. Кушулевское селище; 9. Балтачевское городище. **Группа III.** 10. Рсаевское селище; 11. Юнновское III селище. **Группа IV.** 12. Береговское селище; 13, 14. Магашлы-Алмандаевские I, III селища; 15. Чиатавский могильник; 16. Алтаевское городище; 17. Кызыл-Ярское городище; 18. Абдуллинское I селище; 19. Краснохолмское селище; 20. Муллинское I селище; 21. Шунякское селище; 22. Бачулинское селище; 23. Черлакское селище; 24. Манякское I селище; 25. Старо-Буртюкское селище; 26, 27. Ново-Буртюкское I, II селище. **Группа V.** 28. Бурнюшское IV селище; 29. Бурнюшское городище; 30. Бурнюшское III селище. **Группа VI.** 31. Аначевское городище; 32. Андреевское городище; 33, 34. Уяндыкские I, II могильники; 35. Уяндыкское городище; 36, 37. Ново-Медведевские I, II городища; 38-44. Медведевские I, V-X селища. **Группа VII.** 45, 46. Камышлытамакские I, II могильники; 47. Камышлытамакское селище; 48. Шарашлинское селище; 49. Верхне-Троицкое селище; 50. Старо-Матинское селище; 51. Килеевское селище; 52. Умировское I селище; 53. Умировское городище. **Группа VIII.** 54. Чиялекское II селище; 55. Чиялекский могильник; 56. Сикияльское селище; 57.



Турачинское городище; 58. Кипчаковское (Миньяровское) городище; 59. Кипчаковский I могильник (Хапзнараты); 60. Шамметовское селище; 61. Шамметовское городище; 62. Князь-Елгинское селище. **Группа IX.** 63. Старокиргизовский могильник; 64. Ново-Киргизовское селище; 65–68. Толмоновские I–IV селища; 69. Ябалаковское селище; 70. Юлдашевский могильник; 71. Юлдашевское (Петер-Тау) городище; 72. Серёнькино городище; 73. Трикольский могильник. **Группа X.** 74. Городище Какры-Куль; 75. Старо-Муштинское I селище; 76. Старо-Янзигитовское селище; 77. Бачки-Таусское селище; 78. Старонагаевское городище (Тра-Тау); 79. Старо-Кабановское селище; 80. Ново-Кабановское городище. **Группа XI.** 81–85. Актанышские II–VI селища; 86. Ирмяшевское городище; 87–89. Ирмяшевские I–III селища; 90. Ильчебаевское городище; 91, 92. Такталачукские I, II селища; 93. Уразаевское селище; 94. Такталачукское городище; 95. Чинниковское селище; 96. Нижнекарачевское II селище; 97. Нижнегареевское селище; 98, 99. Барсуковские I, II селища; 100–102. Масадынские I–III селища; 103, 104. Татарско-Ямалинские II, VI селища; 105, 106. Татарско-Ямалинские I, II городища; 107. Татарско-Ямалинское I селище. **Группа XII.** Болотный массив Кулягаш. 10–109. Баскуль I–II селища; 110–115. Буляк I–VI селища; 116. Мари-Ямалинское селище; 117. Старосемиостровское (Баскуль) поселение; 118. Старосемиостровское селище; 119. Русско-Азибейское селище; 120, 121. Татарско-Азибейские III, V поселения; 122. Татарско-Азибейское (Кулягаш) селище. **Группа XIII.** 123, 124. Керменчук I, II селища; 125. Дербешкинское городище (Керменчук); 126. Дербешкинское II селище; 127. Урдалинские находки; 128, 129. Каракульские I, III находки; 130. Старокрасноборское селище; 131–133. Юртовские I–III селища; 134. Курьинские II находки; 135–139. Курьинские II–VI селища; 140. Шадринское поселение; 141, 142. Шадринские II, IV находки. **Группа XIV.** 143. Урманавский могильник; 144. Урманавское I селище; 145. Суюндюковский могильник; 146. Ново-Сарлинское селище; 147. Ново-Сасыкульский могильник; 148. Куштиряковское городище; 149. Куштиряковский могильник; 150. Куштиряковское I селище; 151. Ново-Тумутукский могильник; 152, 153. Карповские I, II селища; 154. Карповское городище. **Группа XV.** 155. Нагайбакское городище; 156. Русско-Шуганское II поселение; 157. Русско-Шуганское городище; 158. Русско-Шуганское селище; 159. Старочекмакский I могильник; 160. Старочекмакская находка; 161, 162. Старочекмакские I, II селища; 163. Старочекмакский II могильник; 164. Меллятамакский V могильник; 165, 166. Меллятамакские VIII, XII селища; 167. Староваряжское городище; 168. Староваряжское II селище; 169. Салауз-Муханское селище; 170, 171. Меллятамакские IV (Нарат-Астынское), IX селища; 172. Меллятамакский I могильник; 173. Тамьянское II селище; 174. Тамьянский I могильник. **Группа XVI.** 175. Кряш-Шуранское городище; 176. Приют-Шуранское селище; 177. Приют-Шуранский могильник; 178. Новоиркеньшское селище; 179. Новоиркеньшские находки; 180, 181. Иманлейские I, II селища; 182. Новомазинское II селище; 183. Находки на Староматвеевской I стоянке; 184. Староматвеевское селище. **Группа XVII.** 185. Илларионовское селище; 186. Бикбуловское I селище; 187. Бикбуловское городище; 188. Бикбуловские II находки; 189, 190. Калмурзинские I, II селища; 191. Адаевское I селище; 192. Сарсаз-Тралинские находки; 193. Сарсаз-Тралинское селище; 194, 195. Новобиксентеевские VI, VII поселения; 196. Дусай-Кичуйские находки; 197, 198. Дусай-Кичуйские I, II селища; 199. Дусай-Кичуйское I поселение; 200. Новомелькенское II селище; 201. Новомелькенское городище; 202. Новомелькенские находки; 203. Новомелькенское I селище; 204. Игимское I поселение; 205, 206. Игимские IV, VI селища; 207. Золотая Падь II поселение; 208, 209. Усть-Мензельские II, III селища; 210. Усть-Мензельское городище; 211. Новохуторское II селище; 212. Лагерное селище; 213. Усть-Мензельское I селище. **Группа XVIII.** 214. Подгорно-Байларское II селище; 215. Подгорно-Байларское I городище; 216. Подгорно-Байларское поселение; 217. Подгорно-Байларское II городище; 218. Икский мост I селище; 219. Деуковское IV селище; 220. Икский мост III селище; 221, 222. Деуковские II, III могильники; 223, 224. Деуковские II, III селища; 225–228. Деуковские I–IV находки; 229, 230. Деуковские I, III селища; 231–233. Гулюковские II, III, IV селища; 234. Гулюковские III находки; 235. Туировское селище; 236. Гулюковское городище; 237. Гулюковское I селище; 238. Тойгузинские находки; 239. Тойгузинское V селище; 240, 241. Тойгузинские I, II городища; 242. Тойгузинское II селище (Юсуф Ошнасы); 243. Тойгузинское III селище; 244. Кулушевский III островной могильник; 245. Тойгузинский I островной могильник; 246. Кулушевские находки; 247, 248. Кулушевские II, III селища; 249, 250. Кырнышские VI, VII селища; 251. Кырнышское городище; 252, 253. Кырнышские I, II селища; 254. Кырнышский IV могильник. **Группа XIX.** 255, 256. Якимковские I, II городища.

Правобережные притоки Средней Камы

Группа Ia. 1. Икское IV селище; 2. Икский могильник; 3. Ахтиальская находка бляхи; 4. Ахтиальский клад; 5. Варзинское III селище; 6. Варзи-Пельгинское городище. **Группа Па.** 7, 8. Пьяноборские I, II могильники; 9. Верхнемалиновское городище; 10. Муновское II городище; 11. Коноваловский могильник; 12. Зуевские находки; 13. Ожбуйское селище; 14. Мадькский клад; 15. Каменноключинский клад; 16. Исенбаевский клад. **Группа Ша.** 17. Желановское селище; 18. Ильнешское II селище; 19. Ильнешский



клад; 20, 21. Зуевключевские I, III городища; 22–29. Зуевключевские I–VIII селища. **Группа IVa.** 30. Дубровский клад; 31. Дубровское I селище; 32. Нырғындынское VI селище; 33, 34. Нырғындынские I (Ола-Курук, Ильнешское), II городища; 35. Нырғындынское VII поселение; 36. Святица селище; 37–39. Нырғындынские I–III, V селища; 40. Нырғындынские находки; 42. Нырғындынский II могильник; 43. Камское селище. **Группа Va.** 44. Коростинский клад; 45. Коростинские находки; 46–48. Коростинские I, II, IV селища; 49. Бырғындынское I селище; 50. Бырғындынские I находки; 51. Бырғындынское X поселение; 52–53. Барановские I, IV селища; 54. Нырғындынский I могильник; 55. Барановское III поселение; 56–57. Бырғындынские IV, V поселения. **Группа VIa.** 58. Максимов Лог селище; 59. Чегандинский II могильник; 60–61. Ямаша I, II селища; 62. Бырғындынское II (Каменный Лог) городище; 63–65. Усть-Бельские I (Плоское место) – III селища. **Группа VIIa.** 66. Чегандинский I (Над амбарами) клад; 67. Чегандинское III городище (селище); 68. Чегандинское I городище; 69. Малочегандинские I (Поляна), II селища; 71. Чегандинский II клад; 72. Чегандинская находка; 73. Чегандинский III клад; 74. Бочкаревские (Марковские) находки. **Группа VIIIa.** 75, 76. Колесниковские I, II городища. **Группа IXa.** 77–78. Юньгинские I–II городища. **Группа Xa.** 79–80. Каракулинские I (Нижнее) и II (Верхнее, Пермьковское) городища; 81. Каракулинский клад. **Группа XIa.** 82. Партизанский могильник. **Группа XII a.** 83. Колесовские находки; 84. Ломовское II селище; 85. Вятское городище. **Группа XIIIa.** 86. Боярское селище; 87. Боярское городище. **Группа XIVa.** 88. Кухтинское II селище; 89. Кухтинское городище; 90. Трошковский клад; 91. Кухтинские находки; 92. Сухаревское городище. **Группа XVa.** 93–97. Тарасовские VIII–X, XII, XIII селища; 98. Тарасовский могильник; 99–101. Соколовские I–III селища; 102–103. Момылевские I, II селища; 104. Момылевское городище. **Группа XVIa.** 105. Усть-Сарапульское селище. **Группа XVIIa.** 106. Афонинское селище; 107. Ежовское селище; 108. Афонинский могильник. **Группа XVIIIa.** 109, 110. Шевыряловские I, II селища. **Группа XIX a.** 111. Макшаковское селище; 112, 113. Усть-Нечкинские I, II городища; 114–116. Усть-Нечкинские I–III селища; 117. Нечкинское городище. **Группа XXa.** 118. Рычинское I поселение; 119. Заборное озеро I поселение. **Группа XXIa.** 120. Паздёрвовское городище. **Группа XXIIa.** 121. Степановское VIII поселение; 122–123. Степановские I, II городища. **Вне группы.** 124. Шалавёнские находки.

На правобережье р. Камы располагались 124 памятника этого времени (рис. 1, табл. 2). Они приурочены, чаще всего, к побережьям мелких рек и ручьев, впадающих в р. Каму. Самая западная группа – Ia располагалась в нижнем течении р. Иж, напротив устья р. Ик. Именно напротив Икско-Бельской поймы, а также в районе с. Тарасово сосредоточено наибольшее количество этих памятников. Северные объекты этой культуры группируются в скопления числом 1–5 до широты г. Чайковского. Самые северные – Шалавёнские находки – в устье р. Лып, правого притока р. Сивы. Обращаю внимание на то, что левобережные памятники обозначены благодаря Д.Г. Бугрову на карте до затопления Нижнекамского водохранилища, а правобережные – после, поэтому размещение правобережных объектов несколько смещено от береговой линии и не всегда соответствует реальности. В свое время [1970] В. Ф. Генингом были учтены сведения о 50 памятниках тарасовской (чегандинской) культуры на правом берегу р. Камы, из них о 13 городищах, 14 селищах, 6 могильниках, 9 кладах и о 8 случайных находках. Самое северное – Сухаревское городище располагалось напротив устья р. Березовки. Сейчас число памятников и территория их размещения выросли почти в 2 раза. В настоящее время мы располагаем данными о 26 городищах, 66 селищах, по 10 могильников и находок и о 12 кладах (табл. 2).

Среднее течение р. Белой было занято населением кара-абызской культуры (рис. 2). Она тоже входила в круг объединений финно-пермян, так как сложилась на ананьинской основе. Её памятники концентрируются преимущественно на правобережье: от устья р. Бирь до устья р. Усолки. Первые памятники этого типа изучали В. В. Гольмстен, А. В. Шмидт и К. Ф. Лагодовская [Воробьева 2019, 268]. В 60-90-х гг. их исследованием занимался А. Х. Пшеничнюк, который датировал культуру IV в. до н.э. – III в. н.э., и Н. А. Мажитов. Сейчас её успешно исследуют В. А. Иванов, В. В. Овсянников, Н. С. Савельев, С. Л. Воробьева и др. По В. В. Овсянникову, культура датируется IV в. до н.э. – серединой IV в. н.э. Расцвет её падает на III в. до н.э. – II в. н.э. [История башкирского народа 2009, 238–240]. Основные объекты: Охлебининское II, Биктимировское, Кара-Абызское городища, Охлебининский, Биктимировский, Новый Уфимский, Шиповский могильники и др. В сложении кара-абызской культуры наряду с пермским (ананьинским) населением принимали участие и пришлые группы (гафурийский тип), начавшие проникать на р. Белую в конце IV – первой половине III в. до н.э. [История башкирского народа 2009, 224; Овсянников 2006, 171–179]. Очевидно, с гафурийцами связан у населения кара-абыза обряд захоронения под курганами.

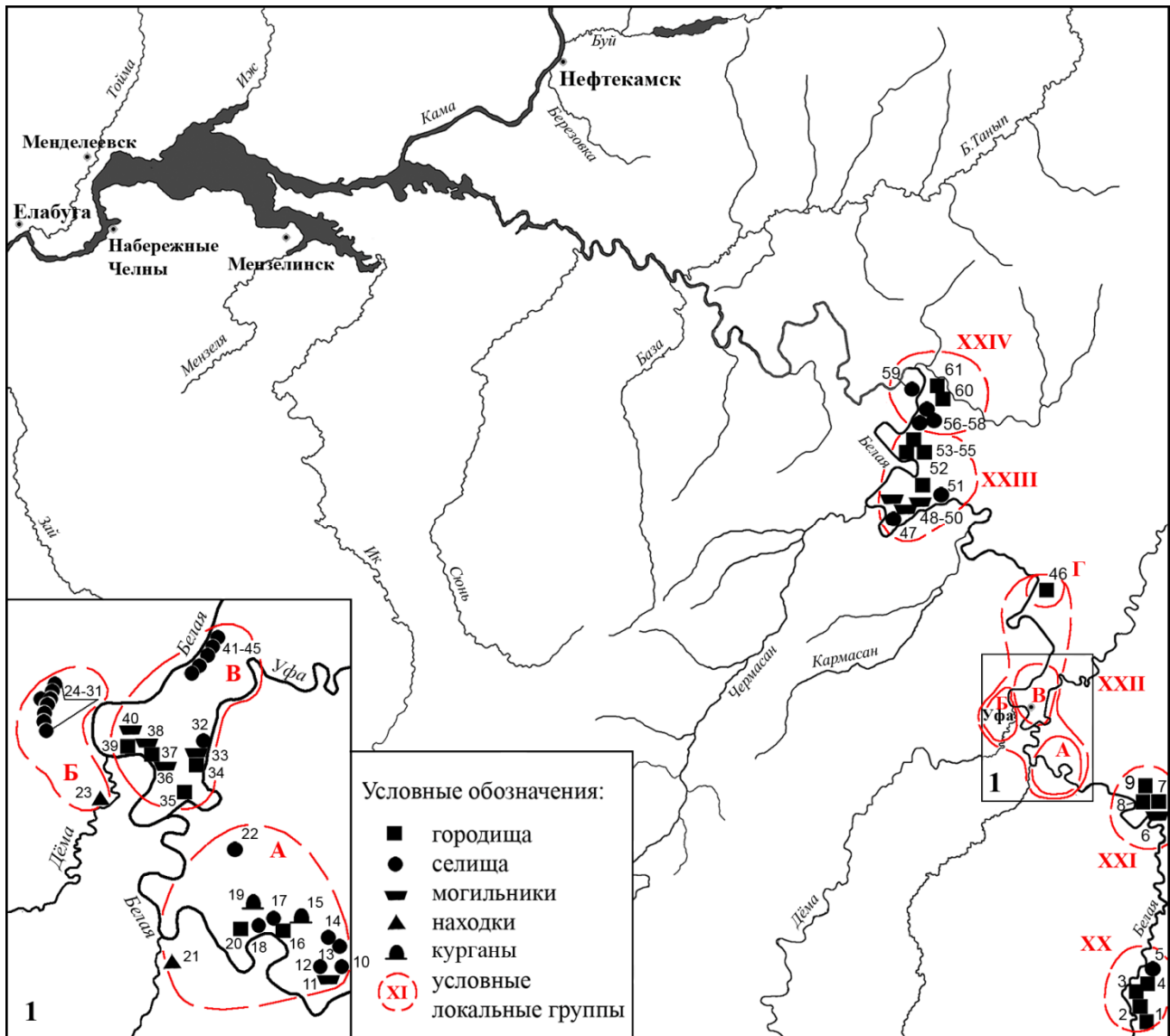


Рис 2. Карта-схема памятников кара-абызской культуры²

Группа XX. 1. Табынское городище; 2. Воскресенское городище; 3. Михайловское городище; 4. Касьяновское городище; 5. Курмантау селище. **Группа XXI.** 6. Охлебининский могильник; 7, 8. Охлебининские I, II городища; 9. Манчезы городище. **Группа XXII, подгруппа А.** 10. Багармыж I селище; 11. Шиповский могильник; 12. Блохино I селище; 13, 14. Акбердино I, V селища; 15. Акбердино курганы; 16. Акбердино II городище; 17, 18. Нагаево II, VI селища; 19. Нагаево курганы; 20. Нагаево I городище; 21. Находка на р. Уршак; 22. Зинино I селище. **Подгруппа Б.** 23. Находка на р. Дема; 24–27. Романовка I, III, V, VI селища; 28, 29. Ветошниково I, VI селища; 30, 31. Миловка II, III селища. **Подгруппа В.** 32. Дудкино I селище; 33. Уфимский могильник; 34. Уфа I (Чертово) городище; 35. Усть-Уфимское городище; 36. Могильник у монумента Дружбы; 37. Уфа-II городище; 38. Ново-Уфимский могильник; 39. Городище Уфа IV; 40. Галановский могильник; 41. Госцирк селище; 42. Воронки селище; 43. Ручейное селище; 44. Дежневское селище; 45. Черниковское селище. **Подгруппа Г.** 46. Кара-абызское городище. **Группа XXIII.** 47. Чишма II селище; 48–50. Биктимировские I–III могильники; 51. Симкино I селище; 52. Биктимировское городище; 53, 54. Камышинка I, II городища; 55. Костарево I городище. **Группа XXIV.** 56–58. Бирские I–III селища; 59. Бирское IV селище; 60. Бирское (Соколок) городище; 61. Бирское (Чертово) городище.

² Учтены памятники, известные автору по публикациям.

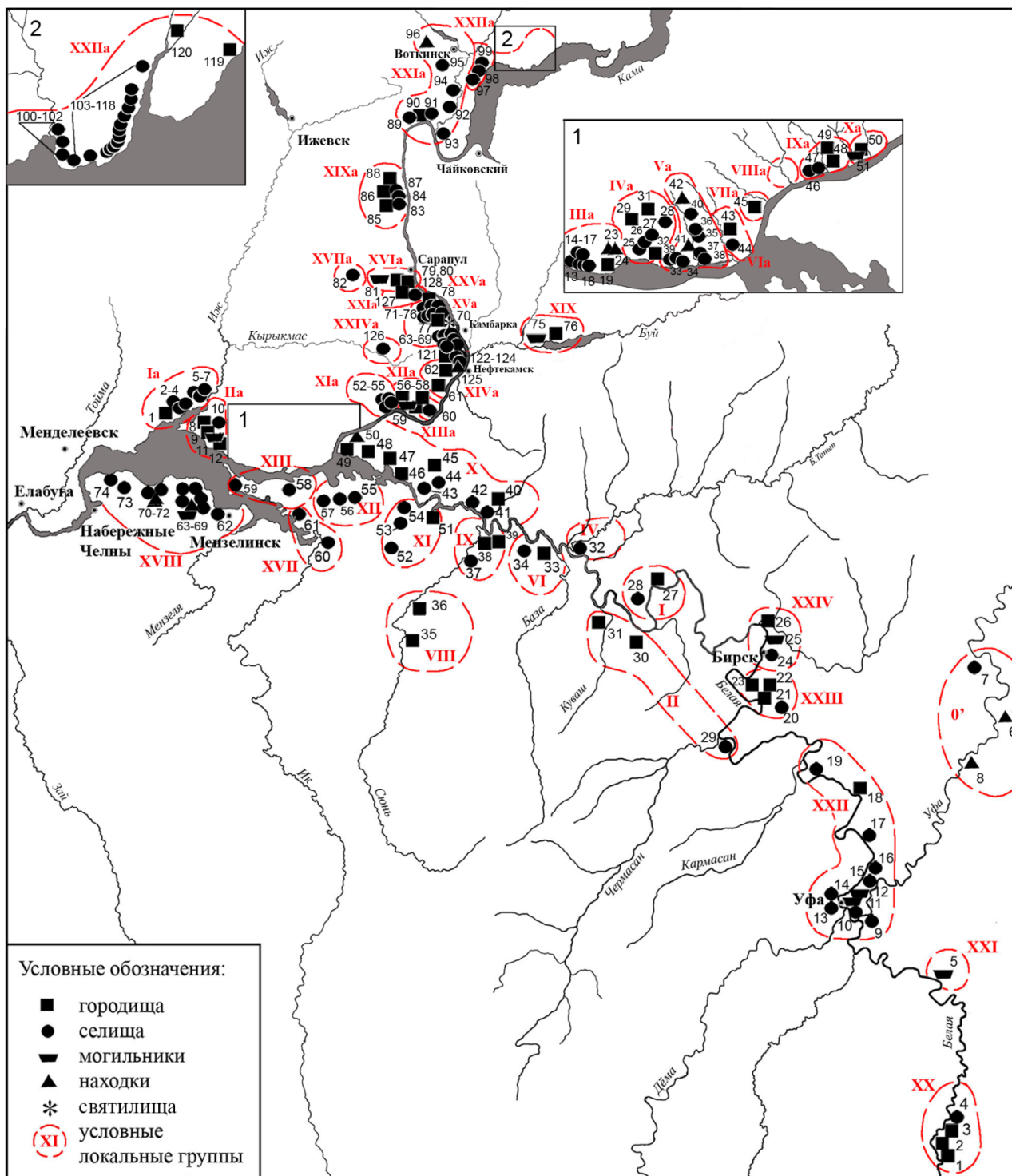


Рис. 3. Карта-схема памятников ананьинской КИО в Среднем Прикамье. Номера групп совпадают с рисунком 1

Левобережные притоки

Группа XX. 1. Воскресенское городище; 2. Михайловское городище; 3. Касьяновское городище; 4. Курмантау селище. **Группа XXI.** 5. Шиповский могильник. **Группа 0.** 6. Юкалекулевская находка; 7. Усть-Юрюзанское селище; 8. Яман-Елга находки. **Группа XXII.** 9. Акбердино I селище; 10. Дудкино селище; 11. Ново-Уфимский могильник; 12. «Правая Белая» могильник; 13, 14. Ветошниково I, VI селища; 15. Воронки селище; 16. Черниковское селище; 17. Ново-Александровское селище; 18. Кара-Абыз городище; 19. Андреевское селище. **Группа XXIII.** 20. Симкинское I селище; 21. Биктимировское городище;



22, 23. Камышинские I, II городища. **Группа XXIV.** 24. Бирское селище; 25. Бирский I могильник; 26. Бирское (Чертово) городище.

Группа I. 27. Маядыкское II городище; 28. Ново-Биктовское селище. **Группа II.** 29. Старо-Баскаковское I селище; 30. Дюртюлинское городище; 31. Балтачевское городище. **Группа III. – Группа IV.** 32. Юсуповское I селище. **Группа V. – Группа VI.** 33. Аначевское городище; 34. Ново-Медведевское I селище. **Группа VII. – Группа VIII.** 35. Чиялекское городище; 36. Кипчаковское городище. **Группа IX.** 37. Ново-Киргизовское селище; 38. Юлдашевское (Петер-Тау) городище; 39. Серёнькино городище. **Группа X.** 40. Какры-Куль городище; 41. Какры-Куль селище; 42. Старо-Муштинское II селище; 43. Старо-Янзигитовское селище; 44. Кюнь I селище; 45. Старо-Муштинское (Кыз-Кала-Тау) городище; 46. Старо-Нагаевское (Тра-Тау) городище; 47. Тав-Такталачук городище; 48. Ново-Кабановское городище; 49. Саузовское городище (Бельский Шихан); 50. Саузовская находка (кельт). **Группа XI.** 51. Ирмяшевское городище; 52. Чинниковское селище; 53. Нижнегареевское селище; 54. Масадынское III селище. **Группа XII.** 55. Булякское I селище; 56. Мари-Суксинское селище; 57. Татарско-Азибейское I селище. **Группа XIII.** 58. Каракульское селище; 59. Курьинское I селище. **Группа XIV. – Группа XV. – Группа XVI. – Группа XVII.** 60. Адаевское II селище; 61. Золотая Падь II селище. **Группа XVIII.** 62. Селище «Икский мост» I; 63. Подгорно-Байларский могильник; 64–69. Подгорно-Байларские I–III, V, VI, VIII селища; 70–71. Кырнышские III, IV селища; 72. Кырнышское местонахождение; 73–74. Дубовогривские II, III стоянки. **Группа XIX.** 75. Таш-Елга могильник; 76. Таш-Елга городище.

Правобережные притоки

Группа Ia. 1. Тихогорское городище; 2. Сетяковское селище; 3. Бизякинское селище; 4–7. Икские I, III, IV, V селища. **Группа IIa.** 8. Муновское I городище; 9. Малиновское большое городище; 10. Муновское селище; 11. Муновской могильник «Релка»; 12. Верхнемалиновское городище. **Группа IIIa.** 13. Зуево-Ключевская II стоянка (селище); 14–17. Зуево-Ключевские II–IV, VIII селища; 18. Зуево-Ключевское II поселение; 19, 20. Зуевоключевские I, III городища; 21, 22. Зуевские (Зуевоключевские) I и II могильники; 23, 24. Зуевоключевские I, II находки. **Группа IVa.** 25. Дубровское I селище; 26, 27. Нырғындинские III, VII селища; 28. Святица селище; 29–32. Нырғындинские I (Ола-Курук, Ильнешское), II, III, IV городища. **Группа Va.** 33, 34. Барановские II, III селища; 35–38. Быргындинские I, II, IV, VI селища; 39. Камское селище; 40. Коростинское IV селище; 41. Быргындинские I находки; 42. Коростинская находка. **Группа VIa.** 43. Быргындинское II (Каменный Лог) городище; 44. Усть-Бельское II селище. **Группа VIIa.** 45. Чеганда I городище. **Группа VIIIa. – Группа IXa.** 46, 47. Юньгинские II, III селища; 48, 49. Юньгинские I, II городища. **Группа Xa.** 50. Каракулинское II (Верхнее, Пермьяковское) городище; 51. Каракулинский могильник. **Группа XIa.** 52–55. Партизанские I, II, IV, V поселения. **Группа XIIa.** 56, 57. Вятские (Мошкарровские, верхнее и нижнее) городища; 58. Обуховское городище; 59. Вятский (Мошкарровский) могильник. **Группа XIIIa.** 60. Боярское селище. **Группа XIVa.** 61. Кухтинское городище; 62. Сухаревское городище. **Группа XVa.** 63–69. Тарасовские I–V, VII, XII селища; 70. Тарасовское святилище; 71–76. Момылевские I–VI селища; 77. Момылевское городище. 78. Мазунинское городище. **Группа XVIa.** 79, 80. Юшковские I, II городища; 81. Юшковский могильник. **Группа XVIIa.** 82. Афонинское селище. **Группа XVIIIa. – Группа XIXa.** 83, 84. Усть-Нечкинские I, II селища; 85, 86. Усть-Нечкинские I, II городища; 87. Юрихинское селище; 88. Нечкинское городище. **Группа XXa. – Группа XXIa.** 89. Сидоровы Горы селище; 90. Паздёрвовское городище; 91. Паздёрвовское селище; 92, 93. Сивинские I, II поселения; 94. Кремлевское селище; 95. Гавриловское поселение; 96. Воткинская находка. **Группа XXII a.** 97. Немоинское селище; 98, 99. Заболотовские I, III селища; 100–102. Пламя I–III поселения; 103–118. Степановские I–XIV, XX, XXI поселения; 119, 120. Степановские I, II городища.

Группа XXIIIa. 121. Галановское городище; 122–124. Галановские I–III селища; 125. Галановская II находка. **Группа XXIVa.** 126. Заборьевское селище. **Группа XXVa.** 127. Межновское селище; 128. Межновское II городище.

В. В. Овсянников, анализируя зооморфный стиль кара-абыза, считает, что гафурийское искусство сложилось в мире культур зауральско-сибирского звериного стиля [История башкирского народа 2009, 238]. С. Л. Воробьева пишет о прямом внедрении в лесостепь Южного Приуралья из Саяно-Алтая группы кочевого населения. Движение этой группы проходило через Саяно-Алтай или Верхнее Приобье [Воробьева 2011, 40–49]. Еще более категоричен В. Н. Васильев, утверждающий, что детали поясов кара-абызской культуры появляются на Южном Урале в результате связей или прямой миграции в IV в. до н.э. населения Алтая и Тувы, куда эти мотивы проникли в результате контактов с Ордосом и Северным Китаем [Васильев 2014, 40–47]. Однако существует также мнение, что истоки га-



фурийского типа следует искать в материалах кочевнических древностей Южного Урала типа Филипповки – Переволочан (Савельев, 2014, 205; Савельев, Яблонский, 2014). В первой половине III в. до н.э. на Средней Белой, в непосредственной близости от кара-абыза (5–10 км) появились носители классической сарматской прохоровской культуры (могильники Старые Киишки и Бишунгарово) [Савельев 2014, 205].

В нашей работе учтен 61 объект кара-абыза: 20 городищ, 28 селищ, 9 могильников, 2 местонахождения, 2 курганные группы, концентрирующиеся на 5 территориях (№ XX–XXIV, рис. 2, табл. 1)³. Из них наиболее многочисленна группа XXII – Уфимский «полуостров» и прилегающая к нему территория – 37 памятников.

Таблица 1

Сведения о памятниках раннего железного века на левобережье Средней Камы (1)

№	Локальные группы	Городища			Селища			Могильники		
		1	2	3	1	2	3	1	2	3
0	Единичные памятники в среднем течении р. Белой до устья р. Куваш		1							
I	Правый берег р. Белой выше устья р. Куваш	1	1		1					
II	Бассейн р. Куваш, левого притока р. Белой	2	2		1	1			2	
III	Бассейн р. База, левого притока р. Белой		2							
IV	Бассейн р. Быстрый Танып, правого притока р. Белой		2		1	13			1	
V	Бассейн р. Кельтей, правого притока р. Белой		1			2				
VI	Левый берег р. Белой от устья р. Базы до устья р. Сюнь	1	5		1	7			2	
VII	Верхнее течение р. Сюнь		1			6			2	
VIII	Среднее течение р. Сюнь	2	3			4			2	
IX	Нижнее течение р. Сюнь	2	2		1	6			3	
X	Правый берег р. Белой от устья р. Сюнь до устья р. Белой	6	3		4	4				
XI	Левый берег р. Белой от устья р. Сюнь до устья р. Белой	1	5		3	22				
XII	Болотный массив «Кулягаш»				3	15				
XIII	Икско-Камская пойма		1		2	13				
XIV	Верхнее течение р. Ик		2			5			5	
№	Локальные группы	1	2	3	1	2	3	1	2	3
XV	Среднее течение р. Ик (1)		3			11			5	
XVI	Среднее течение р. Ик (2)		1			6			1	
XVII	Среднее течение р. Ик (3) до устья р. Мензеля		3		2	22				
XVIII	Левый берег нижнего течения р. Ик		6		11	23		1	5	
XIX	р. Березовка, р. Буй	1	2					1		
XX	Южная группа, правый берег р. Белой	3		4	1		1			
0	Единичные памятники в бассейне р. Уфа				1					
XXI	Правый берег р. Белой, район Охлебинино			3				1		1

³ В работе использованы только известные нам сведения из опубликованных источников.



Окончание табл. 1 (1)

XXII	Уфимский полуостров и прилегающие территории, из них	1		7	8		21	2		5
	Подгруппа А			2			7			1
	Подгруппа Б			4			8			
	Подгруппа В			1			6			4
XXIII	Правый берег р. Белой, район Бик- тимирово	3		4	1		2			3
XXIV	р. Белая, устье р. Бирь	1		2	1		4	1		
Всего по культурам кол-во		24	46	20	42	160	28	6	36	9
%		31,6	17,8	32,8	55,3	62,0	45,8	7,8	14,0	14,8
Всего по категориям кол-во		90			230			51		
%		22,8			58,2			12,9		

Сведения о памятниках раннего железного века на левобережье Средней Камы (2)

№	Локальные группы	Находки			Курганы			Всего			Итого
		1	2	3	1	2	3	1	2	3	
0	Единичные памятники в среднем течении р. Белой до устья р. Куваш		2						3		3
I	Правый берег р. Белой выше устья р. Куваш							2	1		3
II	Бассейн р. Куваш, левого притока р. Белой							3	5		8
III	Бассейн р. База, левого притока р. Белой								2		2
IV	Бассейн р. Быстрый Танып, правого притока р. Белой							1	16		17
V	Бассейн р. Кельтей, правого притока р. Белой								3		3
VI	Левый берег р. Белой от устья р. Базы до устья р. Сюнь							2	14		16
VII	Верхнее течение р. Сюнь								9		9
VIII	Среднее течение р. Сюнь							2	9		11
IX	Нижнее течение р. Сюнь							3	11		14
X	Правый берег р. Белой от устья р. Сюнь до устья р. Белой	1						11	7		18
XI	Левый берег р. Белой от устья р. Сюнь до устья р. Белой							4	27		31
XII	Болотный массив «Кулягаш»							3	15		18
XIII	Икско-Камская пойма		6					2	20		22
XIV	Верхнее течение р. Ик								12		12
№	Локальные группы	1	2	3	1	2	3	1	2	3	Итого
XV	Среднее течение р. Ик (1)		1						20		20
XVI	Среднее течение р. Ик (2)		2						10		10
XVII	Среднее течение р. Ик (3) до устья р. Мензеля		4					2	29		31



Окончание табл. 1 (2)

XVIII	Левый берег нижнего течения р. Ик	1	7				13	41		54
XIX	р. Березовка, р. Буй						2	2		4
XX	Южная группа, правый берег р. Белой						4		5	9
0	Единичные памятники в бассейне р. Уфа	2					3			3
XXI	Правый берег р. Белой, район Охлебинино						1		4	5
XXII	Уфимский полуостров и прилегающие территории, из них			2		2	11		37	48
	Подгруппа А			1		2				13
	Подгруппа Б			1						9
	Подгруппа В									14
	Подгруппа Г									1
XXIII	Правый берег р. Белой, район Биктимирово						4		9	13
XXIV	р. Белая, устье р. Бирь						3		6	9
Всего по культурам кол-во		4	16	2		2	76	258	61	
		5,3	6,2	3,3		3,3	100	100	100	
Всего по категориям кол-во		22			2		395			395
		5,6			0,5		100			100

1. Памятники ананьинской ИКО (VIII–III вв. до н.э.); 2. Памятники 1 (икского) и 2 (ныргындинского) этапов тарасовской (чегандинской) культуры (II в. до н.э. – II в. н.э.) (без мазунино); 3. Памятники кара-абызской культуры (IV в. до н.э. – начало IV в. н.э.), расцвет культуры (III в. до н.э. – II в. н.э.) (В. В. Овсянников).

Во всех группах кара-абызской культуры на памятниках присутствуют ананьинские комплексы. Даже в группе XXI (район Охлебинино), где больших коллекций ананьинского времени не собрано, позднеананьинская керамика встречалась на Охлебининском II городище (АЭБ, № 1197). А. А. Чижевский датирует позднеананьинским временем Михайловское, Касьяновское городища, селище Курмантау (группа XX), селища Дудкино, Воронки (группа XXII), Биктимировское, Камышинские I, II городища (группа XXIII) [Чижевский 2017, 223–224]. Ананьино присутствует и в самой северной группе XXIV (Бирское (Чертово) городище и Бирское селище) [АЭБ 1973, 665, 673]. Интересно, что в Бирской группе отсутствуют памятники позднего кара-абыза (III–IV вв. н.э.). Очевидно, что кара-абызское население испытывало давление не только с юга и юго-востока (номады), но и со стороны северных соседей – пермян мазунинского типа.

Важно, что кара-абызские памятники располагались не чересполосно, а изолированно от тарасовских (чегандинских). По р. Белой по прямой линии Маядыкское II городище (I группа) отстоит от самой северной бирской группы кара-абыза (группа XXIV) примерно на 50 км.

В нескольких погребениях Ново-Сасыкульского могильника конца I–II вв. н.э., в одной из пограничных юго-западных групп (группа XIV) в верховьях р. Ик обнаружены украшения кара-абызских типов, что С. Л. Воробьева и В. В. Куфтерин объясняют брачными контактами тарасовцев (пьяноборцев) и кара-абызцев [Воробьева, Куфтерин 2019, 91–93]. Однако, учитывая, что там присутствуют не только украшения, но и большое количество боевых ножей, типичных для кара-абыза [Зыков, Ковригин 2008, 61], а также имеются некоторые особенности погребального обряда, возможно и другое объяснение – прямое внедрение кара-абызцев в тарасовскую среду.

Особенность кара-абыза – высокая плотность населения. Например, Охлебининское II городище достигало площади 200 тыс. кв. м. Таковы же и объемы могильников. Охлебининский могильник занимал площадь около 50 тыс. кв. м., Новый Уфимский – не менее 40 тыс. кв. м. По данным А. Х. Пшеничнюка, например, Охлебининский могильник предположительно содержал 11,5 тысяч захоронений [Пшеничнюк 1973, 167].



Таблица 2

Сведения о памятниках раннего железного века на правобережье Средней Камы

№	Локальные группы	городища		селища		могильники		находки		клады		святилище		Всего		Итого
		1	2	1	2	1	2	1	2	1	2	1	2	1	2	
Ia	Устье р. Иж	1	1	6	2		1		1		1			7	6	13
IIa	Муново-Малиновка	3	2	1	1	1	3		1		3			5	10	15
IIIa	д. Зуевы Ключи	2	2	6	10	2		2			1			12	13	25
IVa	д. Ныргында	4	2	4	9		1		1		1			8	14	22
Va	д. Быргында			8	10		1	2	2		1			10	14	24
VIa	р. Ямаша	1	1	1	6		1							2	8	10
VIIa	д. Чеганда	1	1		3				2		3			1	9	10
VIIIa	р. Буториха		2												2	2
IXa	Устье р. Каракулинка	2	2	2										4	2	6
Xa	р. Каракулинка	1	2			1					1			2	3	5
XIa	д. Партизан			4			1							4	1	5
XIIa	с. Вятское	3	1		1	1			1					4	3	7
XIIIa	д. Боярка		1	1	1									1	2	3
XIVa	д. Кухтино	2	2		1				1		1			2	5	7
XVa	с. Тарасово	2	1	13	10		1					1		16	12	28
XVIa	г. Сарапул	2			1	1								3	1	4
XVIIa	д. Афонино			1	2		1							1	3	4
XVIIIa	д. Шевырялово				2										2	2
XIXa	с. Нечкино	3	3	3	4									6	7	13
XXa	с. Рычино				2										2	2
XXIa	д. Паздѣрово	1	1	6					1					8	1	9
XXIIa	с. Степаново	2	2	22	1									24	3	27
одиначный, д. Шалавѣнки									1						1	1
XXIIIa	с. Галаново	1		3					1					5		5
XXIVa	д. Заборье			1										1		1
XXVa	д. Межная	1		1										2		2
Всего по культурам		кол-во 25,0	26 21,0	83 64,8	66 53,2	6 4,7	10 8,1	6 4,7	10 8,1		12 9,6	1 0,8		128 100	124 100	252 100
Всего по категориям		кол-во 23,0	58	149 59,1		16 6,4		16 6,4		12 4,7		1 0,4		252 100	252 100	

1. Памятники ананьинской КИО (VIII-III вв. до н.э.); 2. Памятники 1 (икского) и 2 (ныргындинского) этапов тарасовской (чегандинской, пьяноборской) культуры (II в. до н.э. – II в. н.э.)

Многочисленность памятников ранних этапов тарасовской культуры требует объяснения истоков этого явления. В этой связи интерес представляет сопоставление выявленных локальных групп рубежа эр с распространением объектов предшествующего ананьинского времени. Изучением ананьинских древностей Средней Камы занимались многие ученые: А. А. Спицын, М. Г. Худяков, А. М. Тальгрэн, А. Х. Халиков, А. В. Збруева, Н. А. Мажитов, А. Х. Пшеничнюк, С. В. Кузьминых, В. А. Иванов, В. Н. Марков, С. Н. Коренюк, А. Ф. Мельничук, Л. И. Ашихмина, Е. М. Черных, В. В. Овсянников и др. Ярких и важных памятников предостаточно: комплекс памятников у д. Зуевы Ключи, городища – Чеганда I, Ныргында I, Быргында II, Аначевское, Ново-Кабановское, Юлдашевское, Тра-Гау, Степановское I, Тарасовское святилище, могильники Таш-Елга, Старший Шиповский, Уфимский и др. На левобережье Средней Камы выявлено 76 памятников АКЦИО (рис. 3, табл. 1), из них: городищ – 24, селищ – 42, могильников – 6, местонахождений – 4. Наиболее крупные скопления памятников обнаружены на правом берегу в устье р. Белой: 11 объектов, из них 6 городищ (группа X), в низовьях р. Ик, на ее левом берегу – 13 памятников (группа XVIII, из них – 11 селищ, городищ нет), а также на Уфимском «полуострове» (группа XXII, 11 объектов, из них – 1 городище, 8 селищ).



Ареал ананьинских памятников был несколько меньше, чем на рубеже эр. Из 19 групп тарасовской (чегандинской) культуры ананьинских памятников нет в 7. Не были заселены верхнее и среднее течение р. Ик, верховья р. Сюнь, рр. База и Кельтей. Несмотря на то, что характер памятников не изменился: городища, селища, могильники, находки, их распределение говорит о некоторых особенностях. Въезд на р. Белую был закрыт со стороны р. Камы чередой городищ по правому высокому берегу: Сауз (Бельский Шихан), Ново-Кабановским, Тав-Такталачук, Старо-Нагаевским, Старо-Муштинским, Какры-Куль (№ 40, 45–49). Три городища оберегали основную территорию на р. Белой с юго-востока (Воскресенское, Михайловское, Касьяновское – № 1–3). С юго-запада ее защищали располагавшиеся в среднем течении р. Сюнь: Чиялекское и Кипчаковское городища (№ 35 и 36). По левому берегу р. Белой были возведены укрепления на Дюртюлинском, Балтачевском, Аначевском, Юлдашевском, Серёнькином, Ирмяшевском (№ 30, 31, 33, 38, 39, 51) городищах. Пойменные участки были освоены населением, обитавшим преимущественно на селищах (группа XVIII, левый берег нижнего течения р. Ик).

Таблица 3

Общие сведения о памятниках раннего железного века на Средней Каме

Культура	Положение на Средней Каме	Городища		Селища		Могильники		Находки	
		кол-во	%	кол-во	%	кол-во	%	кол-во	%
Ананьино (VIII–III вв. до н.э.)	Правый берег	32	25,0	83	64,8	6	4,7	6	4,7
	Левый берег	24	31,6	42	55,3	6	7,8	4	5,3
	Всего	56	27,5	125	61,3	12	5,8	10	4,9
Тарасово (II в. до н.э. – II в. н.э.)	Правый берег	26	21,0	66	53,2	10	8,1	10	8,1
	Левый берег	46	17,8	160	62,0	36	14,0	16	6,2
	Всего	72	18,8	226	59,2	46	12,0	26	5,9
Кара-абыз (III в. до н.э. – II в. н.э.)		20	32,8	28	45,8	9	14,8	2	3,3

Культура	Положение на Средней Каме	Клады		Святылища		Курганы		Всего	
		кол-во	%	кол-во	%	кол-во	%	кол-во	%
Ананьино (VIII–III вв. до н.э.)	Правый берег			1	0,8			128	100
	Левый берег							76	100
	Всего			1	0,5			204	100
Тарасово (II в. до н.э. – II в. н.э.)	Правый берег	12	9,6					124	100
	Левый берег							258	100
	Всего	12	4,1					382	100
Кара-абыз (III в. до н.э. – II в. н.э.)						2	3,3	61	100

Разумеется, анализ распределения памятников по времени – дело будущих исследований, но первая попытка уже предпринята. А. А. Чижевский отнес к позднему ананьино Аначевское, Кипчаковское, Юлдашевское, Какры-Куль, Тав-Такталачук, Ново-Кабановское, Бельский Шихан укрепленные городки [Чижевский 2017, 223–224].

Западная граница правобережных ананьинских памятников проходит по низовьям р. Иж (группа Ia). Здесь известны 6 объектов этого времени: Тихогорское городище и 5 селищ. Между следующей группой, расположенной в устье р. Тоймы (Ананьинский и Луговской могильник) и указанной выше, есть небольшой свободный промежуток в несколько км, а поскольку памятники пьяноборского времени юго-западнее устья р. Иж не известны, то именно здесь нами проведена граница памятников ананьинского времени, исследованных в данной работе (рис. 3). Самая северная группа (XXI а, район с. Степаново Удмуртии) также совпадает с аналогичной территорией тарасовской культуры. Ананьинские памятники хорошо известны и севернее с. Степаново [Голдина 1999, рис. 121], но поскольку ярких памятников тарасовской культуры там нет, по-видимому, на основе ананьино в пьяноборское время там сформировался особый краснорский вариант.



На правобережье Средней Камы выявлены 128 памятников АКИО: 32 городища, 83 селища, 6 могильников, 6 местонахождений, 1 святилище. Число памятников примерно равно тарасовским: 124 (табл. 2). Однако несколько больше городищ: 32 против 26; больше селищ – 83 против 66; по 6 против 10 могильников и находок; нет кладов и появилось большое святилище – Тарасовское. В ананьинское время функционировали 3 группы: у с. Галаново, дд. Заборье и Межная (XXIIIa–XXVa), где пока не обнаружены памятники рубежа эр. Однако 3 группы не имеют пока ананьинских объектов, где известны раннепьяноборские (р. Буториха – группа VIII а, у д. Шевырялово – группа XVIIIa и с. Рычино – группа XXa).

Наиболее многочисленны памятники, расположенные напротив устья р. Белой (42 объекта, группы Ia–Va), напротив устья р. Буй (16 объектов, группа XV а) и на рр. Сива и Степановка (32 объекта, группы XXIa, XXIIa). Городища располагались обычно в устьях небольших речек или ручьев, закрывая вход со стороны Камы.

Позднеананьинским временем А. А. Чижевский датирует на правобережье Зуевключевские I находки, Каракулинский могильник, Тарасовское святилище, Гавриловское поселение, Кремлевское и Быргындинское IV селища, Зуево-Ключевское I, Нырғындынское I, Быргындинское II, Чеганда I, Юньгинское II, Мошкарновское верхнее, Усть-Нечкинские I, III, Обуховское, Момылевское, Степановское I городища [Чижевский 2017, 208–222 и др.].

На рубеже эр население пермян на Средней Каме выросло почти в 2 раза (382 объекта против 204). Цифры, скорее всего, не точны (правобережная пойма р. Камы практически осталась не исследованной – сейчас под Нижнекамским морем).

Юго-восточная часть массива пермян, начиная с конца IV – первой половины III в. до н.э. испытывала мощнейшее давление со стороны лесостепных и степных народов, в частности носителей керамики гафурийского типа, в результате чего возникла смешанная кара-абызская культура. В последующем это давление пришлого населения продолжало нарастать и в результате во II – первой половине IV в. н.э. кара-абызское население было ассимилировано. Слои его памятников были перекрыты остатками с керамикой убаларско-имендяшевского типа [История башкирского народа 2009, 245], этническая принадлежность которого пока не выяснена.

В I–II вв. н.э. левобережная часть пермского массива имела контакты на юге (верховья рр. Ик и Сюнь) с сарматским населением Южного Приуралья. Д. Г. Бугров видит проявление этого в керамическом комплексе Тойгузинского II городища (группа XVIII, № 241) и материалах Ново-Сасыкульского могильника (группа XIV, № 147) [Бугров 2006а, 12]. В последнем памятнике обнаружен большой набор импортных фибул конца I – начала II вв. Очевидно, именно через сармат в Прикамье поступали ранние фибулы юго-западного происхождения [Ставицкий 2015, 111–116; Голдина 2019, 182–183].

Как показали исследования Тарасовского могильника, на рубеже II/III вв. в Среднем Прикамье произошла, как и в Евразии, смена материального мира. Некоторые ученые рассматривают период III–V вв. как самостоятельную мазунинскую культуру (В. Ф. Генинг, Т. И. Останина и др.). Я оцениваю это время как заключительный этап тарасовской культуры. В это время границы расселения пермян (южных удмуртов) существенно изменились. На правобережье более плотно были заселены северные районы: территория современных Гольян (Чепаниха), бассейны рр. Сивы (Нива), Ижа (Ижевск, Покровка), Кырыкмаса (Заборье, Дубровка), Нижнее Прикамье (Тураево), среднее течение Тоймы (Старая Игра). На левобережье р. Камы, в районе современного г. Чайковского была основана новая группа (Сайгатка), опустели бассейны рр. Ик и Сюнь, более плотно были освоены низовья правобережья р. Белой и среднее течение Быстрого Таныпа. Но круг проблем этого времени (III–V вв.) специфичен и требует отдельного исследования. Важно, что в III–V вв. южные пермяне занимали всё еще как правобережные, так и левобережные притоки р. Камы. Граница их расселения несколько сместилась к северу – на правобережье р. Белой.

Выводы

Пермский мир в эпоху раннего железа (VIII–III вв. до н.э.) занимал огромную территорию Приуралья: от среднего течения р. Печоры на севере до Самарской Луки на юге. На его юго-восточной окраине в Среднем Прикамье обитали предки южных удмуртов, оставившие археологические памятники пьяноборской историко-культурной общности: тарасовской (бывш. чегандинской, пьяноборской) и кара-абызской культур. Анализируемые источники представлены и поселенческими остатками



ми: городищами, селищами, и могильниками, находками, кладами. Обе культуры сложились на ананьинской основе (204 памятника). На левобережье Камы выявлено 76 объектов ананьинского времени, на правом берегу – 128. Население тарасовской культуры занимало Камско-Бельско-Икское междуречье и оставило 382 памятника, на левом берегу – 258 (19 групп), на правом – 124 (22 группы). Большая часть обитала на левом берегу. Особенно плотно были заселены низовья р. Белой, камская пойма, бассейн рр. Ик и Сюнь. На правобережье основная часть памятников располагалась напротив бельского устья и в районе с. Тарасово. Никакого хронологического разрыва между ананьинской и тарасовской культурой нет.

Население кара-абызской культуры (61 памятник, 5 групп) было сосредоточено на правобережье среднего течения р. Белой: от устья р. Бирь до устья р. Усолки. Памятников немного, но они демонстрируют высокую плотность населения. В сложении кара-абыза участвовал, наряду с пермским, ананьинским, пришлый зауральско-сибирский или южный, сарматский гафурийский компонент. В III – первой половине IV в. н.э. кара-абызское население было ассимилировано убаларско-имендяшевским.

В I–II вв. южная часть пермского населения имела контакты с кочевниками, что, вероятно, вызвало отток пермян к северу – на правобережье р. Белой. На левобережье р. Камы опустели бассейны рр. Ик и Сюнь. Однако численность пермян на правобережье р. Камы и правобережье р. Белой в III–V вв. не уменьшилась (более 400 памятников).

СОКРАЩЕНИЯ

- АКИО – Ананьинская культурно-историческая область
 АН РТ – Академия наук Республики Татарстан
 АЭБ – Археология и этнография Башкирии
 ВАУ – Вопросы археологии Урала
 ИА РАН – Институт археологии Российской академии наук
 ИИЯЛ УНЦ РАН – Институт истории, языка и литературы Уфимского научного центра Российской академии наук
 ИЯЛИ КФАН СССР – Институт языка, литературы и истории Казанского филиала Академии наук СССР
 УАВ – Уфимский археологический вестник
 УИИЯЛ УрО РАН – Удмуртский институт истории, языка и литературы Уральского отделения Российской академии наук

ИСТОЧНИКИ И ЛИТЕРАТУРА

- Археологическая карта Башкирии / Отв. ред. О. Н. Бадер. М.: Наука, 1976. 263 с.
 Археологическая карта Татарской АССР. Предкамье / Отв. ред. А. Х. Халиков. М.: Наука, 1981. 211 с.
 Археологические памятники Восточного Закамья / Отв. ред. Е. П. Казаков. Казань: ИИЛИ КФАН СССР, 1989. 100 с.
 Археологические памятники бассейна р. Черемшан / Отв. ред. А. Х. Халиков. Казань: ИЯЛИ КФАН СССР, 1990. 112 с.
 Бахшиев И. И., Савельев Н. С. К изучению некоторых вопросов этнокультурной динамики и хозяйства населения лесостепи Южного Приуралья эпохи раннего железа (по материалам селища Зинино-1) // УАВ. 2013. Вып. 13. С. 104–115.
 Бугров Д. Г. Памятники пьяноборской культуры Икско-Бельского междуречья: итоги и перспективы изучения // Российская археология: достижения XX и перспективы XXI вв. / Отв. ред. Р. Д. Голдина. Ижевск: УдГУ, 2000. С. 166–119.
 Бугров Д. Г. Поселения пьяноборской культуры в Икско-Бельском междуречье: дис. ... канд. ист. наук. Казань, 2006. 350 с.
 Бугров Д. Г. Поселения пьяноборской культуры в Икско-Бельском междуречье: автореф. дис. ... канд. ист. наук. Казань, 2006а. 20 с.
 Бугров Д. Г. Пьяноборские городища с полукольцевой и кольцевой фортификацией в Икско-Бельском междуречье // Взаимодействие народов Евразии в эпоху Великого переселения народов / Отв. ред. Р. Д. Голдина. Ижевск: УдГУ, 2006б. С. 307–318.
 Васильев В. Н. К вопросу об археологическом содержании понятия «восточный импульс» в материальной культуре кара-абыза // Сарматы и внешний мир / УАВ. Вып. 14. Уфа: ИИЯЛ УНЦ РАН, Центр «Наследие», 2014. С. 40–47.
 Воробьева С. Л. «Восточный импульс» в кара-абызской культуре // Археологическая экспедиция БашГУ / Отв. ред. А. Н. Султанова. Уфа: РИЦ БашГУ, 2011. С. 40–49.
 Воробьева С. Л. Лесостепная часть Южного Приуралья в эпоху раннего железа: история изучения вопроса и перспективы исследования // Археология евразийских степей. Вып. 2. Казань, 2019. С. 268–291.



Воробьева С. Л., Куфтерин В. В. Ново-Сасыкульский могильник как опорный памятник пьяноборской культуры в Нижнем Прикамье // Новые материалы и методы археологического исследования: от критики источника к обобщению и интерпретации данных. Материалы V международной конференции молодых ученых / Отв. ред. В. Е. Родинкова. М.: ИА РАН, 2019. С. 91–93.

Генинг В. Ф. История населения Удмуртского Прикамья в пьяноборскую эпоху. Чегандинская культура (III в. до н.э. – II в. н.э.). Ч. I. / ВАУ. Вып. 10. / Отв. ред. В.А. Семенов. Ижевск, 1970. 257 с.

Голдина Р. Д. Древняя и средневековая история удмуртского народа. Ижевск: Издательский дом «Удмуртский университет», 1999. 464 с.

Голдина Р. Д. Фибулы Тарасовского могильника на Средней Каме (III–V вв.) // Stratum Plus. Культурная антропология и археология. 2019. №4. С. 169–186.

Голдина Р. Д., Лецинская Н. А. О пьяноборской культурно-исторической общности // Археология евразийских степей. Вып. 1 / Отв. ред. Т. Б. Никитина, Д. Г. Бугров. Казань, 2018. С. 17–55.

Голдина Р. Д., Савельева Э. А. Пермские народы в эпоху железа (по археологическим материалам) // Congressus XI Internationalis Fenno-Ugristarum. Pars. I. Orationes plenariae. Piliscsaba, 2010. P. 33–103.

Зыков А. П., Ковригин А. А. Щит и меч Отчизны. Оружие Урала с древнейших времен до наших дней: научно-популярное издание / гл. ред. А.В. Сперанский. Глава I. От каменного века до «Сибирского взятия». Екатеринбург: ООО Изд-во "Раритет", 2008. С. 20–456.

Иванов В. А. Вооружение и военное дело финно-угров Приуралья в эпоху раннего железа. М.: Наука, 1984. 88 с.

История башкирского народа: в 7 т. Т. I. / Гл. ред. М.М. Кульшарипов. М.: Наука, 2009. С. 213–267.

Косарев М. Ф., Кузьминых С. В. К проблеме поисков уральской прародины // Journal de la Société Finno-Ougrienne. 2001. Vol. 89. С. 99–126.

Кузьминых С. В. Археологическое изучение ананьинского мира в XX в.: основные достижения и проблемы // Российская археология: достижения XX и перспективы XXI веков / Отв. ред. Р. Д. Голдина. Ижевск: УдГУ, 2000. С. 104–113.

Овсянников В. В. Зооморфная металлопластика кара-абызской культуры // Южный Урал и сопредельные территории в скифо-сарматское время. Уфа: ИИЯЛ УНЦ РАН, Гилем. 2006. С. 171–179.

Овсянников В. В., Каюмов И. Х., Бабин И. М. Новые материалы с поселений кара-абызской культуры // УАВ. 2015. Вып. 15. С. 85–110.

Останина Т. И. Население Среднего Прикамья в III–V вв. / Отв. ред. Н. И. Шутова. Ижевск: УИИЯЛ УрО РАН, 1997. 327 с.

Пшеничнюк А. Х. Кара-абызская культура // АЭБ, т. V / Ред. Н. В. Бикбулатов, Р. Г. Кузеев, Н. А. Мажитов. Уфа: Баш. филиал АН СССР, 1973. С. 162–243.

Савельев Н. С. Сарматизация лесостепи Южного Приуралья: предпосылки, основные этапы, характеристики, следствия // Сарматы и внешний мир / УАВ. Вып. 14. Уфа: ИИЯЛ УНЦ РАН, Центр «Наследие», 2014. С. 191–206.

Савельев Н. С., Яблонский Л. Т. Степь и лесостепь на начальном этапе раннесарматской культуры Южного Урала // Ананьинский мир: истоки, развитие, связи, исторические судьбы. Археология евразийских степей. Вып. 20 / Отв. ред. С. В. Кузьминых, А. А. Чижевский. Казань: ИА АН РТ; ИА РАН; Изд-во Отечество, 2014. С. 478–504.

Ставицкий В. В. К вопросу о хронологии погребений с фибулами Ново-Сасыкульского могильника // УАВ. 2015. Вып. 15. С. 111–116.

Султанова А. Н. Бирский могильник: историко-археологическое исследование: дис. ... канд. ист. наук. Уфа, 2000. 203 с.

Чижевский А. А. Погребальные памятники населения Волго-Камья в финале бронзового – раннем железном веках (предананьинская и ананьинская культурно-историческая области) / Археология евразийских степей. Вып. 5. / Отв. ред. С. В. Кузьминых. Казань: РИЦ «Школа», 2008. 172 с.

Чижевский А. А. Памятники позднего периода ананьинской культурно-исторической области // Археология евразийских степей. Вып. 4. Казань, 2017. С. 196–256.

Goldina R. D. Wechselwirkung der finnisch-permischer archeologischen Kulturen im Kama-Gebiet mit anderen Ethnosen im Eisenzeitalter // Congressus Septimus Internationalis Fenno-Ugristarum. Summaria dissertationium. Debrecen, 1990. B. 2. P. 158.

Goldina R. D. Probleme der ethnischen Geschichte der permischen Völker in der Eisenzeit (auf der Grundlage von archäologischen Material) // Finnish-ugrische Mitteilungen. 1992–1993. Bd. 16/17. S. 25–57.

Goldina R. D. Finno-perm world and its neighbours in ancient and middle Ages (on archeological material) // Congress Octavus Internationalis Fenno-Ugristarum. Jyväskylä, 1995. P. II. Summaria acroasium in sectionibus et symposiis factarum. P. 295.

Поступила в редакцию 18.12.2019



Голдина Римма Дмитриевна

доктор исторических наук, профессор

ФГБОУ ВО «Удмуртский государственный университет»

426034, Россия, г. Ижевск, ул. Университетская, 1

E-mail: arch@uni.udm.ru

R. D. Goldina

VIII C. BC – II C. AD DISPERSION OF FINNO-PERMS IN MIDDLE KAMA RIVER REGION

DOI: 10.35634/2224-9443-2020-14-2-304-323

In the II c. BC – II c. AD the south-eastern periphery of the Perm world (Sredneye Prikamye) was inhabited by ancestors of southern Udmurts who left monuments of the Tarasovo (former Cheganda, Pyany Bor) and Kara-Abyz cultures. They are represented by ancient fortified and non-fortified settlements, burial grounds, finds, and hoards. Both cultures are Ananyino-based (VIII–III c. BC, 204 monuments). It is known about 382 monuments of the Tarasovo culture, 258 out of them are located on the left bank, and 124 – on the right. The Kara-Abyz culture (IV c. BC – IV c. AD, 61 monuments) is two-component; it consists of the Ananyino and alien Gafuriyskaia cultures and is located on the left bank of the Belaya River middle reach: from the Bir River junction to the Usolka River junction. In the III – first half of the IV c. AD the Kara-Abyz people was assimilated with alien Ubalary-Imendiashevskii groups. By the turn of the II-III c. AD due to the contacts with forest-steppe and steppe tribes, the Perm population of the Tarasovo culture translocated to the Belaya right bank and Udmurt Prikamye remote areas.

Keywords: Early Iron Age, archaeological sites, Ananyino, Tarasovo and Kara-Abyz cultures, settlement of Permian peoples, Middle Kama.

Citation: Yearbook of Finno-Ugric Studies, 2020, vol. 14, issue 2, pp. 304–323. In Russian.

REFERENCES

Arkheologicheskaya karta Bashkirii [Archaeological map of Bashkiria]. Ed. by O.N. Bader. M.: Nauka, 1976. 263 p. In Russian.

Arkheologicheskaya karta Tatarskoi ASSR. Predkam'e [Archaeological map of Tatarskaya ASSR. Predkamye]. Ed. by A.K. Khalikov. M.: Nauka, 1981. 211 p. In Russian.

Arkheologicheskie pamyatniki Vostochnogo Zakam'ya [Archaeological monuments of Eastern Zakamye]. Ed. by E.P. Kazakov. Kazan: IIA LI KFAN USSR, 1989. 100 p. In Russian.

Arkheologicheskie pamyatniki basseina r. Cheremshan [Archaeological monuments of Cheremshan River]. Ed. by A.K. Khalikov. Kazan: IIA LI KF AN USSR, 1990. 112 p. In Russian.

Bakhshiev I. I., Savelyev N. S. K izucheniyu nekotorykh voprosov etnokul'turnoi dinamiki i khozyaistva naseleniya lesostepi Yuzhnogo Priural'ya epokhi rannego zheleza (po materialam selishcha Zinino-1). [To study of issues on ethnocultural dynamics and economy of Early Iron forest-steppe tribes from Southern Cis-Urals (Zinino-1 settlement)]. *UAV* [UAV], issue 13. Ufa: IIIaL UNTs RAN, 2013, p. 104–115. In Russian.

Bugrov D. G. Pamyatniki p'yanoborskoi kul'tury Iksko-Bel'skogo mezhdurech'ya: itogi i perspektivy izucheniya [Monuments of Pyany Bor culture in Ik-Belaya interfluvial region: results and prospects of study]. *Rossiiskaya arkheologiya: dostizheniya XX i perspektivy XXI vv* [Russian archaeology: achievements of XX and prospects of XXI c.]. Ed. by R. D. Goldina. Izhevsk: UdGU, 2000, p. 166–119. In Russian.

Bugrov D. G. *Poseleniya p'yanoborskoi kul'tury v Iksko-Bel'skom mezhdurech'e. Dis. ... kand. ist. nauk.* [Settlements of Pyany Bor culture in Ik-Belaya interfluvial region. Cand. Sc. History Dissertaton]. Kazan, 2006. 350 p. In Russian.

Bugrov D. G. *Poseleniya p'yanoborskoi kul'tury v Iksko-Bel'skom mezhdurech'e. Avtofef. ... kand. ist. nauk.* [Settlements of Pyany Bor culture in Ik-Belaya interfluvial region. Extended Abstract of Cand. Sc. History Dissertation]. Kazan. 2006 a. 20 p. In Russian.

Bugrov D. G. P'yanoborskie gorodishcha s polukul'tsevoi i kol'tsevoi fortifikatsiei v Iksko-Bel'skom mezhdurech'e [Pyany Bor fortified settlements with semi-circular and circular fortification in Ik-Belaya interfluvial region]. *Vzaimodeistvie narodov Evrazii v epokhu Velikogo pereseleniya narodov* [Interaction of Eurasian peoples in Great Migration Period]. Ed. by R. D. Goldina. Izhevsk: UdGU, 2006b, p. 307–318. In Russian.

Vasilyev V. N. K voprosu ob arkheologicheskom sodержanii ponyatiya “vostochnyi impul's” v material'noi kul'ture kara-abyza [To issue on archaeological content of ‘eastern impulse’ in Kara-Abyz material culture]. *Sarmaty i vneshnii mir. UAV* [Sarmatians and outer world. UAV], issue 14. Ufa: IIIaL UNTs RAN, 2014, p. 40–47. In Russian.



Vorobyeva S. L. “Vostochnyi impul's” v kara-abyzskoi kul'ture [‘Eastern impulse’ in Kara-Abyz culture]. *Arkheologicheskaya ekspeditsiya BashGU* [Archaeological expedition of BashGU]. Ed. by A.N. Sultanova. Ufa: RITs BashGU, 2011, p. 40–49. In Russian.

Vorobyeva S. L. Lesostepnaya chast' Yuzhnogo Priural'ya v epokhu rannego zheleza: istoriya izucheniya voprosa i perspektivy issledovaniya [Forest-steppe part of the Southern Urals in the early Iron Age: the history of studying the issue and prospects for research]. *Arkheologiya evraziiskikh stepei* [Archaeology of Eurasian steppes]. Issue 2. Kazan, 2019, p. 268–291. In Russian.

Vorobyeva S. L., Kufterin V. V. Novo-Sasykul'skii mogil'nik kak oporny pamyatnik p'yanoborskoj kul'tury v Nizhnem Prikam'e [Novo-Sasykul burial ground as reference monument of Pyany Bor culture in Nizhneye Prikamye]. *Novye materialy i metody arkheologicheskogo issledovaniya: ot kritiki istochnika k obobshcheniyu i interpretatsii dannykh. Materialy V mezhdunarodnoi konferentsii molodykh uchenykh* [New materials and methods of archaeological research: from source criticizing to data generalizing and interpreting. Materials from V International conference of young scientists]. Ed. by V.E. Rodinkova. M.: IA RAN, 2019. P. 91–93. In Russian.

Gening V. F. Istoriya naseleniya Udmurtskogo Prikam'ya v p'yanoborskuyu epokhu. Chegandinskaya kul'tura (III v. do n.e. – II v. n.e.). Ch. I [History of Udmurt Prikamye population in Pyany Bor period. Cheganda culture (III century BC – II century AD). Part I]. *VAU* [VAU], issue 10. Ed. by V. A. Semenov. Izhevsk, 1970. 255 p. In Russian.

Goldina R. D. *Drevnyaya i srednevekovaya istoriya udmurtskogo naroda* [Ancient and medieval history of Udmurt nation]. Izhevsk: Publishing house “Udmurtsky universitet”, 1999. 464 p. In Russian.

Goldina R. D. Fibuly Tarasovskogo mogil'nika na Srednei Kame (III–V vv.) [Fibulas from Middle Kama Tarasovo burial ground (III–V c.)]. *Stratum Plus. Kul'turnaya antropologiya i arkheologiya* [Stratum Plus. Cultural anthropology and archaeology]. 2019, no. 4, p. 169–186. In Russian.

Goldina R. D., Leshchinskaya N. A. O p'yanoborskoj kul'turno-istoricheskoi obshechnosti [On Pyany Bor cultural historical community]. *Arkheologiya evraziiskikh stepei* [Archaeology of Eurasian steppes]. Issue I. Ed. by T. B. Nikitina, D.G. Bugrov. Kazan, 2018, p. 17–55. In Russian.

Goldina R. D., Savelyeva E. A. Permskie narody v epokhu zheleza (po arkheologicheskim materialam) [Perm tribes in Iron Age (from archaeological materials)]. *Congressus XI Internationalis Fenno-Ugristarum. Pars. I. Orationes plenariae* [Congressus XI Internationalis Fenno-Ugristarum. Pars. I. Orationes plenariae]. Piliscsaba. 2010, p. 33–103. In Russian.

Zykov A. P., Kovrigin A. A. *Shchit i mech Otchizny. Oruzhie Urala s drevneishikh vremen do nashikh dnei: nauchno-populyarnoe izdanie. Glava I. Ot kamennogo veka do "Sibirskogo vzyatiya"*. [Shield and sword of Homeland. Urals weapons from ancient times to present day: popular science edition. Chapter I. From Stone Age to ‘Siberian capture’]. Ed. by A. V. Speranskii. Ekaterinburg: OOO Izd-vo “Raritet”, 2008, p. 20–456. In Russian.

Ivanov V. A. *Vooruzhenie i voennoe delo finno-ugrov Priural'ya v epokhu rannego zheleza* [Weapons and military arts of Cis-Urals Finno-Ugrians in Early Iron Age]. M.: Nauka, 1984. 88 p. In Russian.

Istoriya bashkirskogo naroda: v 7 t. [History of Bashkir nation: in 7 vol.]. Ed. by M.M. Kulsharipov. Vol. I. M.: Nauka, 2009, p. 213–267. In Russian.

Kosarev M. F., Kuzminykh S. V. K probleme poiskov ural'skoi prarodiny [To problem of looking for Ural proto-homeland]. *Journal de la Societe Finno-Ougrienne* [Journal de la Societe Finno-Ougrienne]. Vol. 89. Helsinki, 2001, p. 99–126. In Russian.

Kuzminykh S. V. Arkheologicheskoe izuchenie anan'inskogo mira v XX v.: osnovnye dostizheniya i problem [Archaeological study of Ananyino world in XX c.: main achievements and problems]. *Rossiiskaya arkheologiya: dostizheniya XX i perspektivy XXI vekov* [Russian archaeology: achievements of XX and prospects of XXI c.]. Ed. by R. D. Goldina. Izhevsk: UdGU, 2000, p. 104–113. In Russian.

Ovsiannikov V. V. Zoomorfnyaya metalloplastika kara-abyzskoi kul'tury [Zoomorphic metal artwork of Kara-Abyz culture]. *Yuzhnyi Ural i sopredel'nye territorii v skifo-sarmatskoe vremya* [Southern Urals and adjacent territories in Scythian-Sarmatian period]. Ufa: IIIaL UNTs RAN, Gilem. 2006, p. 171–179. In Russian.

Ovsiannikov V. V., Kaiumov I. K., Babin I. M. Novye materialy s poselenii kara-abyzskoi kul'tury [New materials from Kara-Abyz settlements]. *UAV* [UAV]. Iss. 15. Ufa: IIIaL UNTs RAN, 2015, p. 85–110. In Russian.

Ostanina T. I. *Naselenie Srednego Prikam'ya v III–V vv.* [Population of III–V c. Sredneye Prikamye]. Ed. by N. I. Shutova. Izhevsk: UIIIaL UrO RAN, 1997. 327 p. In Russian.

Pshenichniuk A. K. Kara-abyzskaya kul'tura [Kara-Abyz culture]. *AEB* [AEB], vol. V. Ed. by N. V. Bikbulatov, R. G. Kuzeev, N. A. Mazhitov. Ufa: Bash. branch of AN USSR, p. 162–243. In Russian.

Savelyev N. S. Sarmatizatsiya lesostepi Yuzhnogo Priural'ya: predposylki, osnovnye etapy, kharakteristiki, sledstviya [Sarmatization of Southern Cis-Urals forest-steppe: prerequisites, main stages, features, consequences]. *Sarmaty i vneshnii mir. UAV* [Sarmatians and outer world. UAV], issue 14. Ufa, IIIaL UNTs RAN, Center “Nasledie”, 2014, p. 191–206. In Russian.

Savelyev N. S., Iablonskii L. T. Step' i lesostep' na nachal'nom etape rannesarmatskoj kul'tury Yuzhnogo Urala [Steppe and forest-steppe at initial stage of Southern Urals Early Sarmatian culture]. *Anan'inskii mir: istoki, razvitie, svyazi, istoricheskie sud'by. Arkheologiya evraziiskikh stepei* [Ananyino world: sources, developments, rela-



tions, historical fortunes. Archaeology of Eurasian steppes], issue 20. Ed. by S. V. Kuzminykh, A. A. Chizhevskii. Kazan: IA AN RT; IA RAN; Izd-vo Otechestvo, 2014, p. 478–504. In Russian.

Stavitskii V. V. K voprosu o khronologii pogrebenii s fibulami Novo-Sasykul'skogo mogil'nika [To issue on chronology of burials with fibulas from Novo-Sasykul burial ground]. *UAV* [UAV], iss. 15. Ufa: IIIaL UNTs RAN, 2015, p. 111–116. In Russian.

Sultanova A. N. *Birskii mogil'nik: istoriko-arkheologicheskoe issledovanie. Diss. ... kand. ist. nauk* [Birsk burial ground: historical archaeological research. Cand. Sc. History Dissertation]. Ufa, 2000. 203 p. In Russian.

Chizhevskii A. A. Pogrebal'nye pamyatniki naseleniya Volgo-Kam'ya v finale bronzovogo – rannem zheleznom vekakh (predanan'inskaya i anan'inskaya kul'turno-istoricheskaya oblasti) [Burial monuments of Volga-Kama population in finale of Bronze – Early Iron Ages (Ante-Ananyino and Ananyino cultural historical areas)]. *Arkheologiya evraziiskikh stepei* [Archaeology of Eurasian steppes], iss. 5. Ed. by S. V. Kuzminykh. Kazan: RITs “Shkola”, 2008. 172 p. In Russian.

Chizhevskii A. A. Pamyatniki pozdnego perioda anan'inskoi kul'turno-istoricheskoi oblasti [Monuments of late stage of Ananyino cultural historical area]. *Arkheologiya evraziiskikh stepei* [Archaeology of Eurasian steppes], iss. 4. Kazan, 2017, p. 196–256. In Russian.

Goldina R. D. Wechselwirkung der finnisch-permischer archeologischen Kulturen im Kama-Gebiet mit anderen Ethnosen im Eisenzeitalter. *Congressus septimus internationalis finno-ugristarum. Summaria dissertationium*. Debrecen, 1990. B.2, p.158. In Deutsch.

Goldina R. D. Probleme der ethnischen Geschichte der permischen Völker in der Eisenzeit (auf der Grundlage von archäologischen Material). *Finnish-ugrische Mitteilungen*. Hamburg, 1992–1993. Bd. 16/17, s. 25–57. In Deutsch.

Goldina R. D. Finno-perm world and its neighbours in ancient and middle Ages (on archeological material). *Congress Octavus Internationalis Fenno-Ugristarum*. Jyvaskyla, 1995. P. II. Summaria acroasium in sectionibus et symposiis factarum, p. 295. In English.

Received 18.12.2019

Goldina Rimma Dmitrievna

Doctor of History, Professor

Udmurt State University

Universitetskaya st., 1, Izhevsk, 426034, Russian Federation

E-mail: arch@uni.udm.ru