

Ю. А. Подосёнова

**КАЛАЧЕВИДНЫЕ ВИСОЧНЫЕ УКРАШЕНИЯ
С ТЕРРИТОРИИ СРЕДНЕГО ПРЕДУРАЛЬЯ
В ЭПОХУ СРЕДНЕВЕКОВЬЯ**



В период X–XIII вв. у отдельных групп финно-угорского населения широкое распространение получают калачевидные височные украшения. Среди них выделяется группа изделий, выполненных из серебра и декорированных позолотой, треугольниками из зерни, рядами из филигранных проволочек и нередко – вставками из камней или стекла и полыми бусинами, нанизанными на боковые стороны дужки. Исследование техники изготовления изделий позволило выделить основные приемы и способы, использовавшиеся при их изготовлении, а также основные приемы и способы их декорирования. При картографировании изделий выявлено, что данные изделия были распространены на территориях Ветлужско-Вятского междуречья (культура средневековых марийцев), Северного (вымская культура), Удмуртского (чепецкая культура) и Пермского Предуралья (ломоватовская и родановская археологическая культура), Зауралья и Западной Сибири. Сравнение приемов изготовления и более детальное сопоставление форм изделий позволили разделить весь их массив на две группы изделий, изготавливавшихся в разных ювелирных центрах. Один из них находился на территории Удмуртского Предуралья, другой – на территории Пермского Предуралья. Для каждого из центров были выделены отдельные особенности, заключающиеся как в форме и изготовлении основы изделий, так и в наложении определенным способом отдельных декоративных элементов. Однако оформление изделий в одном стиле, единые технические приемы их декорирования сближают изделия и свидетельствуют об одном источнике технических заимствований, определить который планируется в будущем.

Ключевые слова: эпоха средневековья, ломоватовская, родановская, чепецкая археологическая культура, Среднее Предуралье, Удмуртское Предуралье, Пермское Предуралье, височные украшения, зернь, филигрань, ювелирное ремесло.

DOI: 10.35634/2224-9443-2021-15-3-481-493

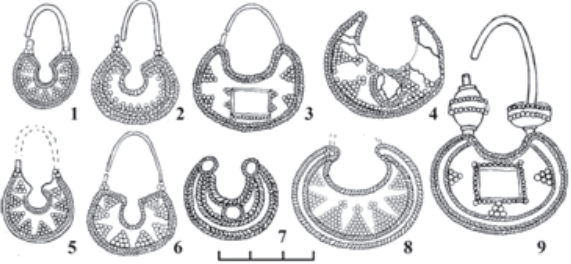


Значение работ Маргариты Григорьевны Ивановой в области средневековой истории и культуры финно-угорских народов России трудно переоценить. Несмотря на то, что основное внимание исследователя было направлено на изучение проблем социально-экономической истории и развития укрепленных поселений, Маргарита Григорьевна часто в своих трудах затрагивала тему развития и функционирования ювелирного и бронзолитейного ремесла на территории чепецкой археологической культуры, уделяя внимание орудиям труда и ассортименту изделий ювелиров и литейщиков. Нередко в трудах Маргариты Григорьевны фигурируют так называемые калачевидные височные украшения как одна из характерных для чепецкой археологической культуры категорий изделий. Она впервые обратила внимание на отдельные хронологические особенности этих изделий и на основании изучения в том числе и этих изделий впервые охарактеризовала уровень мастерства чепецких ювелиров и литейщиков [Ивано-



ва 1998, 134, 138–139, 144; Иванова 1982, 56 и др. работы]. Предлагаемая вниманию публикация в какой-то степени продолжает исследования и развивает предположения, сделанные Маргаритой Григорьевной Ивановой.

Во второй половине X–XIII вв. в среде отдельных групп финно-угорских народов особой популярностью пользовались *калачевидные височные украшения*, представляющие собой изделия овальной или овально-подтреугольной формы, имеющие в качестве замены привески плоский щиток калачевидной формы, вписанный в основу изделия. Среди них выделяются украшения, имеющие обильный зерно-филигранный декор и нередко – инкрустацию в виде вставок из поделочных камней или стекла. География их распространения неширока и ограничивается территориями Ветлужско-Вятского междуречья, Северного и Среднего Предуралья, Зауральем и Западной Сибирью (Табл. 1).

Таблица 1

**Зерно-филигранные калачевидные височные украшения.
Примеры изделий с территорий**

Территория	Зерно-филигранные калачевидные височные украшения
Пермское Предуралье	 <p>1 – Рождественский могок; 2, 5, 6 – Степаново Плотбище могок; 3 – Рождественское городище; 4 – Антыбарский могок (п. 49); 5, 7, 9 – Пермский край; 4 – Антыбарский могок; 8 – могильник Телячий Брод</p>
Зауралье и Западная Сибирь	 <p>1 – Барсов городок; 2, 3 – Вайгач; 4 – Усть-Ишимский могок; 5, 6 – Сайгатинский III могок; 7 – Сайгатинский I могок; 8 – Ликинский могок; 9 – могок Зеленый Яр (по Т. И. Арне, Н. В. Федоровой, В. Д. Викторовой, Серебро древней..)</p>
Северное Предуралье	 <p>1, 5 – м-к Шойнаты II и III; 2 – Чегтыягский м-к; 3, 4 – Кичилькоський м-к; 6 – Веслянский II м-к; 7 – Ветьюский м-к (по Э. А. Савельевой, К. С. Королеву, Т. В. Истоминой)</p>

Удмуртское Предуралье	 <p>1, 3 – Чиргинский мог-к; 2 – коллекция Н. Г. Первухина (по А. Г. Иванову)</p>
Ветлужско-Вятское междуречье	 <p>1, 2 – Выжумский III могильник (по Г. А. Архипову)</p>

Долгое время в научной литературе калачевидные височные украшения выступали как одна из категорий широкого круга зерно-филигранных изделий, изготовленных в ювелирных мастерских Волжской Булгарии [Фёдорова 1990, 133, рис. 2/7–8; Белавин 2000, 78–79; Савельева 1991, рис. 1/7–8]. А их распространение на территории Зауралья и Западной Сибири, Северного Предуралья, Ветлужско-Вятского междуречья предполагалось через посредничество населения Пермского и Удмуртского Предуралья [Белавин 2000, 78–79; Савельева 1991, рис. 1/7–8 и др.].

Однако факт отсутствия таких изделий в болгарских материалах, а также результаты исследований К. А. Руденко, показывающие, что ювелирные приемы изготовления изделий и их формы во многом были не свойственны для болгарских ювелиров [Руденко 2015, 155–157], позволяют вернуться к данной теме снова. В свете вышеуказанных затруднений с атрибуцией зерно-филигранных украшений, представляется необходимым остановиться на выявлении сходств и различий рассматриваемых украшений в регионах, где они были обнаружены, с охватом технических, хронологических и количественных данных.

Основа зерно-филигранных калачевидных височных украшений представляет односоставную или сборную конструкцию в зависимости от приемов её изготовления. При изготовлении *односоставной основы калачевидных височных украшений* главной формообразующей операцией изготовления была *ковка* – проволоку или дрот сгибали в кольцо овальной или овально-подтреугольной формы и расковывали его нижнюю часть до округлой формы, в дальнейшем с помощью вырезания щитку придавали калачевидную форму. После изготовления основы изделие декорировали.

Сборная основа калачевидных височных украшений собиралась и спаивалась из отдельных конструктивных элементов – *щитка*, вырезанного из тонкого листа металла, и *дужки*, выполненной из согнутой определенным образом проволоочки. После эти части украшений декорировались¹.

¹ Зачастую в таких украшениях дужка утеряна и изделие представлено в виде одного щитка, но о наличии дужки свидетельствуют места припоя на его изнаночной стороне.



Рис. 1. Примеры зерно-филигранных калачевидных украшений с территории Зауралья и Западной Сибири, Среднего (Удмуртского и Пермского) Предуралья.

- 1, 5, 6 – Государственный каталог Музейного фонда Российской Федерации (№ МЗИ-207/313, МЗИ-195/243, МЗИ 178/1), 2, 3, 4 – Кузьминский мог-к;
7 – Сайгатинский I мог-к; 8, 9 – могила у д. Анеево (ХМАО); 10 – мог-к Зеленый Яр;
12, 14 – Сайгатинский III мог-к; 11, 13, 15, 17 – Пермский край; 16 – Антыбарский мог-к.
1, 5, 6 – фото из Государственного каталога Музейного фонда Российской Федерации: фонда «Историко-культурного музея-заповедника Удмуртской Республики «Иднакар», МЗИ-207/313, МЗИ-195/243, МЗИ 178/1; 3, 4 – фото по монографии К. А. Руденко;
10 – иллюстрация из монографии Зеленый Яр...; 8, 9, 12, 14 – фото из каталога Серебро древней Югры; 7, 11, 13, 15–17 – фото автора и материалы Ю. А. Подосёновой).
1–6 – Удмуртское Предуралье; 7–10, 12, 14 – Зауралье и Западная Сибирь, остальное – Пермское Предуралье

Зерно-филигранные калачевидные височные украшения Пермского Предуралья (25 экз.) (Табл. 1. Пермское Предуралье: 1–9; Рис. 1/11, 13, 15–17) появляются в результате развития калачевидных височных украшений простых форм с проволочно-кованной основой, которые появились здесь ещё в первой половине X в. [Подосёнова 2021, 99, рис. 97]. В XI в. происходят изменения как в декоративном оформлении, так и в конструкции изделий: появляется зерно-филигранный орнамент на изделиях с проволочно-кованной основой (табл. 1: Пермское Предуралье: 1, 5), и основа украшений начинает спаиваться из отдельных конструктивных деталей – щитка и проволочной дужки (табл. 1: Пермское Предуралье: 2–4, 6–9)². В XII в. изделия с проволочно-кованной основой вышли из употребления, сохранились только калачевидные височные украшения со сборной основой, зерно-филигранным орнаментом и реже – кастом со вставкой из стекла или камня и/или полыми бусинами, нанизанными на боковые стороны дужки. Калачевидная форма щитка стала наиболее выраженной.

Изделия происходят из материалов Рождественского городища (к. IX – начало XIV вв.), Саламатовского городища (из слоя не ранее XII в.), Антыбарского могильника (из погребения 49 и части памятника, датированной XII–XIII вв.), могильника Степаново Плотбище (Питерского, IX–XI вв.), территории Пермского края (депаспортизированные изделия из дореволюционных сборов и коллекций) [Подосёнова 2021, 110–112, 115].

² Исследование техники изготовления изделий проведено автором публикации.



Зерно-филигранные калачевидные височные украшения Удмуртского Предуралья (Табл. 1: Удмуртское Предуралье: 1–3; Рис.1/1–6) также появились в результате развития калачевидных височных украшений простых форм с проволочно-кованной основой, появившихся здесь еще к концу X в. [Русских 2020, 78]. Однако их форма, в отличие от прикамских изделий, претерпевает на протяжении XI–XII вв. кардинальные изменения – пропорции украшений постепенно вытягиваются, а калачевидный щиток приобретает форму сплошного раскованного овала [Иванова 1982, 56]. Появление и распространение на этой территории украшений с зерно-филигранным декором исследователи относят к XI–XIII вв. [Иванов 1998, 131]. Это подтверждает и находка литейной формы с участка XI в. городища Иднакар, вырезанная из известняка и явно предназначенная для копирования зерно-филигранных височных украшений (Рис. 2) [Иванова 1998, 137, рис. 54/1].

Изделия происходят (15 экз.) из материалов Чиргинского (XII–XV вв.) и Кузьминского могильников (XI–XIII вв.), коллекции Н. Г. Первухина [Иванов 1998, 131; рис. 62/8–9, 11; Русских, Сабирова 2020, 103].

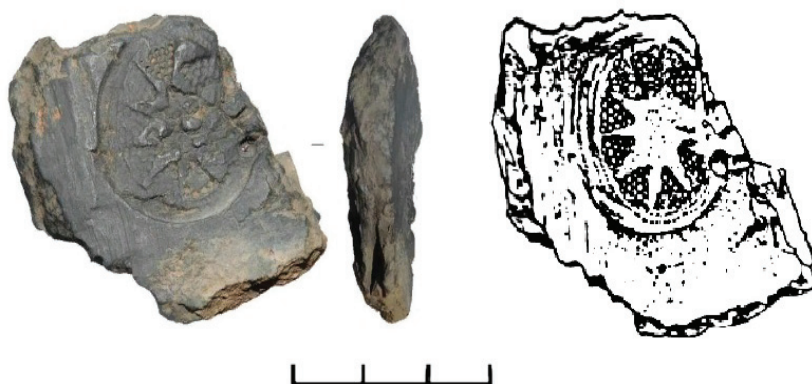


Рис. 2. Форма для отливки односоставных височных украшений из Удмуртского Предуралья: городище Иднакар (прорисовка по М. Г. Ивановой, фото – Государственный каталог Музейного Фонда РФ, МЗИ-18/75)

На территории Зауралья и Западной Сибири зерно-филигранные калачевидные височные украшения появляются и распространяются в период XI–XIV вв. (Табл.1. Зауралье и Западная Сибирь: 1–9; Рис. 1/7–10, 12, 14) [Фёдорова 1990, 136–139]. Здесь зерно-филигранные изделия с проволочно-кованной основой представлены единичными находками (Табл. 1. Зауралье и Западная Сибирь: 1, 2) [Подосёнова 2021, рис. 105/7]. Однако достаточно много изделий, имеющих сборную основу, с ярко выраженной калачевидной формой щитка (Табл. 1. Зауралье и Западная Сибирь: 3–9)³. Уже в XII–XIII вв. здесь появляются изделия более массивные, с еле намеченной или отсутствующей выемкой в щитке и декорированные не только зерно-филигранным орнаментом, но и вставками из камней, а также дополненные полыми бусинами, нанизанными на боковые стороны дужки. Интересно, что у отдельных изделий в щитке поверх зерно-филигранного декора просверлены отверстия для крепления привесок (Табл. 1. Зауралье и Западная Сибирь: 5–7; Рис. 1/7, 12, 14). На одном из них сохранилась привеска каплевидной формы, соединенная с основным украшением с помощью кольца из проволоки (Табл. 1. Зауралье и Западная Сибирь: 5; Рис. 1/12).

Изделия (более 15 экз.) происходят из Ликинского (в погребении не ранее рубежа XI–XII вв.), Кинтусовского (X–XII вв.), Усть Ишимского (в кургане XI в.), Сайгатинского I (XIII–XIV вв.), Сайгатинского III (XII–XIV вв.), Барсова гора (погребения эпохи средневековья) и Зеленый Яр (XIII в.,

³ Выделение отдельных особенностей изготовления основано на информации, почерпнутой из публикаций, а также на результатах визуального анализа отдельных изделий, проведенного автором публикации.

поминальный комплекс) могильников и погребения близ д. Анеево, а также были обнаружены в составе клада на о-ве Новенький. Необходимо отметить, что много изделий, которые происходят из сборов [Фёдорова 1990, 136–139; Коников 1984, рис.4/8; Зеленый Яр... 2005; 334; Арне 2005, рис. 11; Серебро древней..2012, 14–17, ил. 3–4, 66–69, ил. 26–27; Викторова 2008, 59].

В памятниках Северного Предуралья зерно-филигранные калачевидные височные украшения представлены изделиями с проволочно-кованной основой⁴ (Табл. 1. Северное Предуралье: 1–7). Все они правильной традиционной формы – с выраженным округлым щитком и глубокой выемкой. Общий период распространения рассматриваемых изделий на этой территории можно обозначить XI–XIII вв. [Савельева 2016, 59–64]. Однако основная масса находок может быть датирована XI–XII вв. Изделия (7 экз.) были обнаружены в материалах могильников Ветью (XII–XIII вв.), Веслянском II (XII–XIII вв.), Кичилькосьском (XI–XIII вв.), Чезтыягском (XI–XIV вв.), Шойнаты II и III (XI–XII вв.). [Савельева 1987, 156, рис. 37/29; Савельева 1991, 98; Истомина 1992, 135, рис. 1–2; Королев 1979, 12, 27, рис. 3/10, 7/26; Археология Коми... 1997, 641, рис.21/1–4].

В Ветлужско-Вятском междуречье рассматриваемый круг изделий представлен единичными экземплярами, происходящими из погребений Выжумского III могильника, датированного XII–XIII вв. (Табл. 1. Ветлужско-Вятское междуречье: 1, 2) [Архипов 1986, рис. 15/16–17]. Одно украшение имеет более вытянутые пропорции и неглубокую выемку, сближающую его с изделиями Удмуртского Предуралья.

Наглядно достаточно легко выделяются группы изделий, похожих по форме и конструкции друг на друга, но происходящие из разных регионов (Табл. 1). Изделия из Ветлужско-Вятского междуречья и Удмуртского Предуралья объединяют более вытянутые пропорции украшений. Изделия из Северного и Пермского Предуралья – выраженная калачевидная форма щитка с глубокой выемкой. Изделия из Пермского Предуралья и Зауралья и Западной Сибири – выраженная калачевидная форма щитка с глубокой выемкой, наличие изделий со сборной основой, массивность некоторых из них.

Несмотря на отличия формы и конструкции основы, изделия со всех территорий имеют исполненный в одном стиле и даже по одним правилам зерно-филигранный декор, лишь изредка отличающийся отдельными мелкими нюансами. Край калачевидного щитка всегда декорирован рядами филигранной проволочки (2–3 ряда). Они имитируют витые проволочки, и у многих украшений представлены не в виде скани, а в виде торсированной филигрании (проволочки квадратного или прямоугольного сечения, крученной вокруг своей оси). Ряды из проволочек укладывались таким образом, чтобы витки были разнонаправлены по отношению к виткам рядом лежащего филигранного ряда – так достигался более красивый эстетический эффект «колоска» или «косички» (Рис. 3 А; Е, Ж, Д). Отдельные филигранные ряды, также выложенные «колоском» (от 1 до 2 рядов), могли проходить вдоль щитка немного выше его края (второй ярус) (Рис. 1/1–3, 6–11, 15, 17). Чаще всего между филигранными рядами, уложенными в два яруса, прокладывалась тонкая позолоченная полоска металла (Рис. 1 /1, 2, 7–11, 17; Рис. 3/ Д, Е). Треугольники, выложенные из мелкой однокалиберной зерни, декорировали центральную часть щитка. Обычно их основание соприкасалось с рядами филигранной проволочки. В изделиях с инкрустацией небольшие треугольники или пирамидки зерни или ряд из зерни окаймляли основание каста для каменной или стеклянной вставки (Рис. 1; Рис. 3/А, Е, Ж, З).

Каст в украшениях обычно квадратной формы (лишь в двух украшениях из Удмуртского и Пермского Предуралья он имеет овальную форму) и располагается в верхней части калачевидного щитка (Рис. 1/2–9, 17). Он глухой и всегда выполнен из тонкой металлической полоски, припаянной под прямым углом по отношению к плоскости щитка (дополнительно его фиксировали ряды, треугольники или пирамидки из зерни). Вставка крепилась путем небольшого заваливания краев каста (дополнительно она насаживалась на органическое клейкое ве-

⁴ Выделение отдельных особенностей изготовления основано на информации, почерпнутой из публикаций.



щество, однако крепление было недостаточным, чем объясняется утрата вставок на большинстве изделий) (Рис. 3/3).

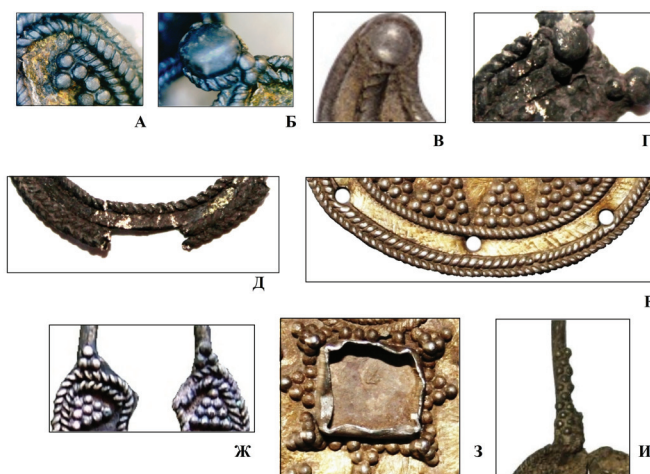


Рис. 3. Отдельные особенности декорирования зерно-филигранных калачевидных украшений.

А – филигранные ряды из торсированной проволоочки, уложенные «косичкой», небольшие треугольники из однокалиберной зерни, позолота; Б, В – крупная зернь на подложке из торсированной проволоочки; Г – крупная зернь на месте перехода щитка в дужку; Д – фиксация тонкой полоски металла, проложенной между филигранными (торсированными) рядами; Е – фиксация тонкой полоски металла, проложенной между филигранными (торсированными) рядами; треугольники, выложенные из зерни, золочение; Ж – треугольники зерни, декорирующие переход от щитка к дужке, ряды филигранной проволоочки, уложенной косичкой, треугольники из зерни; З – пирамидки из зерни, окаймляющие каст для вставки, особенности конструкции каста для вставки; И – зернь, обильно декорирующая дужку украшения

Переход от щитка к дужке декорировали треугольники, выложенные из мелкой однокалиберной зерни, или одиночная зернь крупного размера. Одиночной зернью крупного размера иногда соединялись и концы калачевидного щитка в изделиях (Рис. 1/1, 2, 3, 6, 11, 15; Рис. 3/В, Г, Ж). Судя по описаниям, внешнему виду изделий и имеющимся данным по отдельным украшениям с территории Удмуртского и Пермского Предуралья, Зауралья и Западной Сибири, рассматриваемые изделия были выполнены из сплава с высоким содержанием серебра. Практически на всех изделиях на фон, свободный от зерно-филигранного декора, нанесена позолота (вероятнее всего, способом амальгамирования, когда на поверхность наносили раствор золота с ртутью с последующим нагревом).

Но, как уже было отмечено, имеются и отдельные не частые, но весомые с позиции атрибуции происхождения изделий, отличия. Дужка большинства изделий из Удмуртского Предуралья декорирована вертикальным рядом, выложенным из мелкой однокалиберной зерни (Рис. 3/И; Рис. 1/2–6). В Пермском Предуралье такой декор выявлен лишь на одном изделии. Однако, судя по массовым отливкам-копиям зерно-филигранных изделий, форма для которых готовилась путем оттиска готового украшения в пластичной форме, такой прием не был здесь распространен. Также украшения, где дужки декорирует ряд обильной зерни, происходят из Выжумского III могильника в Ветлужско-Вятском междуречье (Табл. 1. Ветлужско-Вятское междуречье: 2). Крупная зернь в изделиях Пермского Предуралья, как и на отдельных изделиях Зауралья и Западной Сибири, всегда выложена на подложки из филигранной (повторяющей витье или торсированной) проволоочки (Рис. 3/Б; Рис. 1/11,15). Тогда как крупная зернь в изделиях с чепецких памятников зачастую не имеет таких подложек (Рис. 1/ 1-4,6).

И еще одно важное, на наш взгляд, отличие заключается в строении и форме полых бусин, нанизанных на боковые стороны дужек. В изделиях из Пермского Предуралья, Зауралья и Западной Сибири они имеют бочонковидную форму. Они выполнены из двух полусфер, тисненых из тонкого листа металла, место соединения которых прикрыто пояском из уплощенной филигранной проволоочки или полоской, вырезанной из тонкого листа металла. По краям пояса проходит ряд зерни или ряды уплощенной филигрании, уложенные «косичкой» (Рис. 1/7–10, 17). В одном случае бусины округлые – их стык прикрыт уплощенными филигранными рядами, уложенными «косичкой», филигранные ряды маскируют также место крепления бусины к дужке, а на бусинах помещены треугольники, выложенные из зерни (Табл. 1. Зауралье и Западная Сибирь: 8). Бусины, декорированные таким образом, были характерны и для других украшений – распространявшихся на этих территориях еще в XI в. височных украшений с грушевидной привеской, а в XII–XIII вв. – для одно-, трёх- и многобусинных височных украшений [Подосёнова 2021, 116–119, 86–87]. В украшениях из Удмуртского Предуралья бусины, по всей вероятности, имели иную конструкцию: они также состояли из двух полусфер, были декорированы треугольниками, выложенными из зерни, но стык их был замаскирован рядом крупной зерни, а сама бусина дополнительно крепилась к дужке навитой на неё филигранной проволочкой (Рис. 1/4). Такое строение бусин было характерно и для бусинных височных украшений Удмуртского Предуралья, распространявшихся одновременно с зерно-филигранными калачевидными височными украшениями [Руденко 2015, 154].

На наш взгляд, упомянутые сходства и отличия, выделенные в круге рассматриваемых ювелирных изделий разных регионов, еще раз демонстрируют принадлежность их к определенным ювелирным центрам. В одну группу могут быть включены изделия из Ветлужско-Вятского междуречья и Удмуртского Предуралья, в другую – из Северного и Пермского Предуралья, Зауралья и Западной Сибири.

Несомненно, что в Северное Предуралье украшения проникали из Пермского Предуралья, о чем свидетельствуют отсутствие там предпосылок развития этих украшений, а также масса других находок с пермской территории, обнаруженных в одном памятнике и порой в одном погребении [Савельева 2016, 59–74].

В Пермском Предуралье четко прослеживается типологическое развитие украшений рассматриваемого круга, которое можно представить следующим образом: украшения с проволоочно-кованной основой – украшения с проволоочно-кованной основой и зерно-филигранным декором – украшения со сборной основой и зерно-филигранным декором – украшения с сборной основой и зерно-филигранным декором и вставкой из камня или стекла, с нанизанными полыми бусинами по боковым сторонам дужки [Подосёнова 2021, 99–115].

Однако изделия Пермского Предуралья, Зауралья и Западной Сибири очень сложнограничить. С одной стороны, в Зауралье и Западной Сибири существовали свои предпосылки развития данных украшений – здесь так же, как и в Пермском Предуралье, практически более чем за столетие появляются проволоочно-кованные и литые калачевидные украшения, простые в оформлении, но в то же время практически отсутствуют изделия, демонстрирующие одно из звеньев развития – зерно-филигранные височные украшения с проволоочно-кованной основой. С другой стороны, как отмечают исследователи, Уральские горы не составляли большого препятствия для контактов предуральского и зауральского населения, здесь жили родственные племена с общими культурными традициями, которые обусловили широкое распространение отдельных категорий изделий [Крыласова 2007, 177]. В результате эти контакты могли способствовать и распространению рассматриваемого круга изделий. Однако интересно и другое. Богато декорированные изделия с зерно-филигранным декором на территории Пермского Предуралья в основном бытовали в XII в., а в Зауралье и Западной Сибири – вплоть до XIV в. Возможно, это связано с тем, что в период XII–XIII вв. на территории Пермского Предуралья происходит резкое сокращение населения, часть которого перебирается и за Урал. В потоке переселенцев за Урал могли быть отдельные ювелиры, принесшие на эту территорию традиции



своего ювелирного ремесла. Близость украшений Пермского Предуралья и Зауралья и Западной Сибири косвенно подчеркивает традиция приспособления к калачевидному щитку разного рода привесок. Как уже было отмечено, на отдельных экземплярах украшений, происходящих с территории Зауралья и Западной Сибири, в щитке фиксируются отверстия. На одном изделии сохранилась привеска каплевидной формы. В калачевидных украшениях Пермского Предуралья, выполненных с помощью литья, также фиксируются отверстия для подвешивания привесок, а на отдельных изделиях сохранились привески-лапки и полые шаровидные привески, которые прикреплялись на цепочках [Подосёнова 2021, 102, рис. 101/6–10].

Развитие типов калачевидных височных украшений на территории Удмуртского Предуралья имело свои территориальные особенности. Условно схему их трансформации можно представить следующим образом: проволочно-кованные простые – проволочно-кованные с вытянутыми пропорциями, проволочно-кованные с вытянутыми пропорциями и зерно-филигранным декором – проволочно-кованные с вытянутыми пропорциями с зерно-филигранным декором, кастом для вставок и нанизанными на боковые стороны дужки бусинами.

Таким образом, калачевидные височные украшения с зерно-филигранным декором как в Удмуртском, так и в Пермском Предуралье являлись последними звеньями развития калачевидных височных украшений простых форм. И начальным звеном служили одни и те же прототипы – проволочно-кованные украшения калачевидной формы, появившиеся уже в X в. (Рис. 4).



Рис. 4. Типологическое развитие калачевидных височных украшений на территориях Удмуртского и Пермского Предуралья. Без масштаба

Важно и другое. Как было отмечено, при изготовлении изделий мастера-ювелиры использовали одни ювелирные техники декорирования, а сами изделия можно отнести к единому ювелирному стилю. Большинство из них появляется на этих территориях одновременно и используется параллельно (варьирование укладки зерни треугольниками с филигранными рядами, уложенными «косичкой»; расположение и строение глухого каста для каменной или стеклянной вставки; появление крупной зерни в одних местах и т.д.). Это, как нам кажется, может свидетельствовать об одних и тех же источниках технических заимствований, с одной стороны, и, возможно, не замкнутости развития ювелирного ремесла внутри территории Среднего Предуралья. Практически все приёмы, применяемые при изготовлении ювелирных изделий, явля-

лись достаточно трудоёмкими⁵. И, несомненно, их применение указывает на высокий уровень мастерства местных мастеров-ювелиров Среднего Предуралья, что неоднократно отмечали исследователи [Krylasova, Podosenova, Sarapulov 2015, 2003–2019; Belavin, Krylasova, Podosenova 2017, 1; Иванова 1998, 144].

Выяснение происхождения этих технических заимствований в ювелирной продукции Среднего Предуралья не входит в задачи данного исследования, однако в связи с расширением круга источников является перспективным направлением для дальнейшего изучения.

ЛИТЕРАТУРА

Алексащенко Н. А., Брусницына Н. Г., Литвиенко М. И., Косинцев П. А., Первалова Е. В., Ражев Д. И., Фёдорова Н. В. Зеленый Яр: археологический комплекс эпохи средневековья в Северном Приобье. Екатеринбург-Салехард: УрО РАН, 2005. 368 с.

Арне Т. И. Барсов городок. Западносибирский могильник железного века. Екатеринбург: Уральский рабочий, 2005. 184 с.

Архипов Г. А. Марийцы XII–XIII вв. Йошкар Ола: Мар. кн. изд во, 1986. 178 с.

Ашихмина Л. И., Васкул И. О., Волокитин А. В., Савельева Э. А., Истомина Т. В., Павлов П. Ю. Археология Республики Коми. М.: «ДиК», 1997. 758 с.

Белавин А. М. Камский торговый путь. Пермь: ПГПУ, 2000. 200 с.

Викторова В. Д. Древние Угры в лесах Урала. Страницы ранней истории манси. Екатеринбург: Квадрат, 2008. 208 с.

Иванов А. Г. Этнокультурные и экономические связи населения бассейна р. Чепцы в эпоху средневековья. Ижевск: УИИЯЛ УрО РАН, 1998. 308 с.

Иванова М. Г. Маловенижский могильник // Средневековые памятники бассейна р. Чепцы. Ижевск: Научно-исследовательский институт при Совете Министров Удмуртской АССР, 1982. С. 52–76.

Иванова М. Г. Иднакар. Древнеудмуртское городище IX–XIII вв. Ижевск: УИИЯЛ УрО РАН, 1998. 294 с.

Истомина Т. В. Комплекс погребения 37 Чептыгского могильника // Проблемы финно-угорской археологии Урала и Поволжья. Сыктывкар: КНЦ УрО РАН, 1992. С. 127–135.

Конигов Б. А. Усть-Ишимские курганы и некоторые вопросы раннесредневековой истории таёжного Прииртышья // Западная Сибирь в эпоху средневековья. Томск: ТомГУ, 1984. С. 88–98.

Королёв К. С. Новый район обитания вычеготских пермян. Сыктывкар: КНЦ АН СССР, 1979. 50 с.

Крыласова Н. Б. Археология повседневности: материальная культура средневекового Предуралья. Пермь: ПГПУ, 2007. 352 с.

Подосёнова Ю. А. Височные украшения средневекового населения Пермского Предуралья. Пермь: ПГПУ, ПФИЦ УрО РАН, 2021. 210 с.

Руденко К. А. Булгарское серебро. Древности Биляра. Казань: Заман, 2015. 528 с.

Русских Е. Л. Денежно-вещевые клады VIII–XIII вв. в бассейне р. Чепцы // Историко-культурное наследие народов Урало-Поволжья. 2020. № 2 (9). С. 75–82.

Русских Е. Л., Сабирова Т. М. Цветной металл могильников чепецкой культуры: Кузьминского, Кушманского I, Иднакарского I // Вестник Пермского университета. История. 2020. Вып. 1 (48). С. 97–109.

Савельева Э. А. Вымские могильники XI–XIV вв. Л.: Наука, 1987. 200 с.

Савельева Э. А. Роль Волжской Болгарии в развитии культуры Перми Вычегодской // Исследования по средневековой археологии лесной полосы Восточной Европы. Ижевск: УИИЯЛ УрО РАН, 1991. С. 95–110.

⁵ Достаточно хорошо техническая специфика этих приемов на основе изучения изделий предшествующих эпох описана в работах В. Дучко, Дж. Волтерса, А. И. Минжуллина [Duczko 1985, 20–21; Duczko 1986, 107–110; Minzhulin 1990; Wolters 1981, 119–129].

*** Исследование выполнено при финансовой поддержке РФФИ и Пермского края в рамках научного проекта № 20-49-590001 р_а «Средневековое ювелирное наследие Пермского края: стилистические и химико-технологические особенности», а также при поддержке Министерства образования и науки Пермского края (соглашение № С-26/1192 от 19.12.2019 г.) и в рамках темы госзадания «Урал – этнокультурный перекресток Евразии» № НИОКТР АААА-А-19-119032590066-2.



Савельева Э. А. Погребения с монетами Кичилькосьского I могильника // Известия Коми научного центра УрО РАН. 2016. Вып. 2 (26). С. 59–74.

Серебро древней Югры: каталог. Ханты-Мансийск – Екатеринбург: Баско, 2012. 140 с.

Федорова Н. В. Булгарские сканные украшения Зауралья // Ранние болгары и финно угры в Восточной Европе: сб. материалов конференции. Казань: ИЯЛИ им. Г. Ибрагимова КНЦ АН СССР, 1990. С. 131–141.

Belavin A. M., Krylasova N. B., Podosenova Yu. A. Belt sets of «Hungarian style» from the Perm Ural // *Global Media Journal*. 2017. Vol. 15. № 29. P. 1.

Duczko W. The filigree and granulation work of the Viking period. An analysis of the material from Björkö (Birka) // *V Stockholm*. 1985. S. 11–118.

Duczko W. Vikingatidens filigran- och granulationsarbeten. En analys av materialet Björkö // *Annales Societatis Litterarum Humaniorum Regiae Upsaliensis*. 1986. S. 107–110.

Krylasova N. B., Podosenova Yu. A., Sarapulov A. N. Jewellery techniques in the territory of Perm Cis-Ural region in the middle ages // *Terra Sebus*. 2015. Vol. 7. S. 2003–2019.

Minzhulin A. I. Restoration of Ancient Archaeological Granulation Jewelry // *9 the Tiennial Meeting Dresden. ICOM Committee for Conservation*. 1990. Vol. 2. Reprint.

Wolters J. The Ancient Craft of Granulation. A re-assessment of established concepts // *Gold Bulletin*. 1981. № 14 (3). S. 119–129.

Поступила в редакцию 28.05.2021

Подосёнова Юлия Александровна,

кандидат исторических наук, старший научный сотрудник,

Отдел истории, археологии и этнографии

Пермского федерального исследовательского центра УрО РАН,

614990, Россия, г. Пермь, ул. Ленина, 13А,

e-mail: podosenka@yandex.ru

Yu. A. Podosenova

JEWELRY FOR TEMPLES IN THE SHAPE OF THE MOON FROM THE TERRITORY OF THE MIDDLE URALS IN THE MIDDLE AGES

DOI: 10.35634/2224-9443-2021-15-3-481-493

In the period of the X–XIII centuries, among certain groups of the Finno-Ugric population, head ornaments in the shape of the moon were widely used. Among them are a group of silver products made decorated with gilding, triangles of granules, rows of filigree wires, and, often, inserts of stones or glass and beads strung on the sides of the shackle. Techniques and methods of their production are considered. Techniques and methods of decorating products are considered. The product distribution areas are also highlighted. This is the Vetluzhsko-Vyatka territory, the territories of the Northern and Middle Urals, Trans-Urals and Western Siberia. Two centers of their production are allocated. The first in the Udmurt Urals. The second in the Permian Urals. Each had its own characteristics: in form, manufacture and decoration. However, their products are united by a single design style. Also, their products are united by common technical techniques. This indicates the common roots of the origin of jewelry traditions. This also indicates a high level of development of the jewelry craft.

Keywords: middle ages, Lomovatovskaya, Rodanovskaya, Chepetskaya, archaeological culture, Middle Urals, Udmurt Urals, Permian Urals, temporal jewelry, grain, filigree, jewelry craft

Citation: Yearbook of Finno-Ugric Studies, 2021, vol. 15, issue 3, pp. 481–493. In Russian.

REFERENCES

Aleksashenko N. A., Brusnitsyna N. G., Litvienko M. I., Kosintsev P. A., Perevalova E. V., Razhev D. I., Ftodorova N. V. *Zelenyi Jar: arheologicheskii kompleks epohi srednevekov'ya v Severnom Priob'e* [Zeleny Yar: an

archaeological complex of the Middle Ages in the Northern Ob region]. Yekaterinburg-Salekhard, UrO RAN Publ., 2005. 368 p. In Russian.

Arne T. I. *Barsov gorodok. Zapadnosibirskii mogil'nik zhelezного века* [Barsov town. Iron Age burial ground in Western Siberia]. Ekaterinburg, Ural'skii rabochii Publ. 2005. 184 p. In Russian.

Arhipov G. A. *Mariitsy XII–XIII vv.* [Mari people in the XII–XIII centuries.]. Yoshkar Ola, Mariiskoe knizhnoe izdatel'stvo Publ., 1986. 178 c. In Russian.

Ashihmina L. I., Vaskul I. O., Volokitin A. V., Savel'eva Ye. A., Istomina T. V., Pavlov P. Ju. i dr. *Arheologiya Respubliki Komi* [Archeology of the Komi Republic]. Moscow, "DiK" Publ., 1997. 758 p. In Russian.

Belavin A. M. *Kamskii torgovyi put'* [Kama Trade Route]. Perm, PGGPU, PFIC UrO RAN Publ, 2021. 210 p. In Russian.

Viktorova V. D. *Drevnie Ugry v lesah Urala. Stranicy rannei istorii mansi* [Ancient Ugrians in the forests of the Urals. Pages of the history of the Mansi people]. Ekaterinburg, Kvadrat Publ., 2008. 208 p. In Russian.

Ivanov A. G. *Этнокультурные и экономические связи населения бассейна р. Чепцы в эпоху средневековья* [Ethnocultural and economic relations of the population of the Chepty river in the Middle Ages]. Izhevsk, UIIYAL UrO RAN Publ., 1998. 308 p. In Russian

Ivanova M. G. Malovenizhskii mogil'nik [Malovenizhsky burial ground]. *Srednevekovye pamyatniki basseina r. Chepty* [Medieval monuments of the Chepty River basin], 1982. Pp. 52–76. In Russian.

Ivanova M. G. *Idnakar. Drevneudmurtское городище IX–XIII vv.* [Idnakar. Ancient Udmurt settlement of the IX–XIII centuries]. Izhevsk, UdIYAL UrO RAN Publ., 1998. 294 p. In Russian.

Istomina T. V. Комплекс погребения 37 Chezhtyagского могил'ника [Burial complex 37 of the Chezhtyag burial ground]. *Problemy finno ugarskoi arheologii Urala i Povolzh'ya* [Problems of Finno Ugric archeology of the Urals and the Volga region], 1992. Pp. 127–135. In Russian.

Konikov B. A. Ust'-Ishimskie kurgany i nekotorye voprosy rannesrednevekovoi istorii taiozhnogo Priirtysh'ya [Ust'-Ishim mounds and some questions of the Early medieval history of the Taiga Irtysh region]. *Zapadnaya Sibir' v jepohu srednevekov'ya* [Western Siberia in the Middle Ages], 1984. Pp. 88–98. In Russian.

Korol'ov K. S. *Novyi rajon obitaniya vychegotskikh permian* [The new habitat of the Vychehotsk Permians]. Syktyvkar, KNC AN SSSR Publ., 1979. 50 p. In Russian.

Krylasova N. B. *Arheologiya povsednevnosti: material'naya kul'tura srednevekovogo Predural'ya* [Archeology of Everyday Life: Material Culture of the Medieval Cis-Urals]. Perm, PGPU Publ., 2007. 352 p. In Russian.

Podosenova Yu. A. *Visochnye ukrasheniya na territorii Permskogo Predural'ya v epohu srednevekov'ya* [Temple decorations on the territory of the Permian Cis-Urals in the Middle Ages]. Perm, PGGPU, PFIC UrO RAN Publ., 2021. 210 p. In Russian.

Rudenko K. A. *Bulgarskoe srebro. Drevnosti Bilyara* [Bulgarian silver. The antiquities of Bilyar]. Kazan, Zaman Publ., 2015. 528 p. In Russian.

Russkikh E. L. Denezhno-veshhevye klady VIII–XIII vv. v basseine r. Chepca [Monetary treasures of the VIII–XIII centuries in the Chepca river basin]. *Istoriko-kul'turnoe nasledie narodov Uralo-Povolzh'ya* [Historical and cultural heritage of the peoples of the Ural-Volga region], 2020, no 2 (9). Pp. 75–82. In Russian.

Russkikh E. L., Sabirova T. M. Tsvetnoi metall mogil'nikov chepetskoi kul'tury: Kuz'minskogo, Kushmanskogo I, Idnakarskogo I [Non-ferrous metal of the burial grounds of the chepetsk culture (Kuzminsky, Kushmanskoy I, Idnakarskoy I)]. *Vestnik Permskogo universiteta. Istoriya*. [Bulletin of the Perm University. History], 2020. № 1 (48). Pp. 97–109. In Russian.

Savel'eva Ye. A. *Vymskie mogil'niki XI–XIV vv.* [Vymsky burial grounds of the XI–XIV centuries]. Leningrad, Nauka Publ., 1987. 200 p. In Russian.

Savel'eva Ye. A. Rol' Volzhskoi Bolgarii v razvitii kul'tury Permi Vychehodskoi [The role of Volga Bulgaria in the Development of Perm Vychehod Culture]. *Issledovaniya po srednevekovoi arheologii lesnoi polosy Vostochnoi Evropy* [Studies on the medieval archaeology of the forest belt of Eastern Europe], 1991. Pp. 95–110. In Russian.

Savel'eva Ye. A. Pogrebeniya s monetami Kichil'kos'kogo i mogil'nika [Burials with coins of the Kichilkosky II burial ground]. *Izvestiya Komi nauchnogo tsentra UrO RAN* [Proceedings of the Komi



Scientific Center of the Ural Branch of the Russian Academy of Sciences], 2016. № 2 (26). Pp. 59–74. In Russian.

Serebro drevnei Yugry: katalog [Silver of ancient Ugra: catalog]. Khanty-Mansiysk – Yekaterinburg, Basco Publ., 2012. 140 p. In Russian.

Fedorova N. V. Bulgarskie skanye ukrasheniya Zaural'ya [Bulgar jewelry beyond the Urals]. *Rannie bolgary i finno ugry v Vostochnoi Evrope: sb. materialov konferentsii* [Early Bulgarians and Finno-Ugric Peoples in Eastern Europe: conference proceedings.]. Kazan, 1990. Pp. 131–141. In Russian.

Belavin A. M., Krylasova N. B., Podosenova Yu. A. Belt sets of «Hungarian style» from the Perm Ural. *Global Media Journal*, 2017. Vol. 15. № 29. P. 1.

Duczko W. The filigree and granulation work of the Viking period. An analysis of the material from Björkö (Birka). *V Stockholm*, 1985. Pp. 11–118.

Duczko W. Vikingatidens filigran- och granulationsarbeten. En analys av materialet Björkö. *Annales Societatis Litterarum Humaniorum Regiae Upsaliensis*, 1986, Uppsala. Pp. 107–110.

Krylasova N. B., Podosenova Yu. A., Sarapulov A. N. Jewellery techniques in the territory of Perm Cis-Ural region in the middle ages. *Terra Sebus*, 2015. Vol. 7. Pp. 2003–2019.

Minzhulin A. I. Restoration of Ancient Archaeological Granulation Jewelry. *9 the Tiennial Meeting Dresden. ICOM Committee for Conservation*, 1990. Vol. 2. reprint.

Wolters J. The Ancient Craft of Granulation. A re-assessment of established concepts. *Gold Bulletin*, 1981, no. 14 (3). Pp. 119–129.

Received 28.05.2021

Podosyonova Yulia Aleksandrovna,

Candidate of History, Senior Research Associate,
The Department of history, archaeology and Ethnography
of the Perm Scientific Center of the Ural Department
of Russian Academy of Sciences,
13A, Lenina st., Perm, 614990, Russian Federation,
e-mail: podosenka@yandex.ru