

УДК 903.5(470.342)(045)

Н. А. Лещинская

**ЖЕРТВЕННЫЙ КОМПЛЕКС ПОГРЕБЕНИЯ
33 ТАТ-БОЯРСКОГО МОГИЛЬНИКА ЕМАНАЕВСКОЙ
АРХЕОЛОГИЧЕСКОЙ КУЛЬТУРЫ:
ИНФОРМАЦИОННЫЙ ПОТЕНЦИАЛ**



В статье введены в научный оборот материалы уникального по содержанию жертвенного комплекса из погребения 33 Тат-Боярского могильника VI–VIII вв. Памятник соотносится с раннесредневековым этапом формирования западного ареала древнепермской ойкумены Камско-Вятского междуречья, в археологическом измерении – с еманаевской культурой. Жертвенный комплекс представляет собой берестяной короб со значительным набором вещей, расположенный в специальной нише могилы-кенотафа. В статье подробно описан состав жертвенного комплекса: изделия из бронзы и серебра, относящиеся к съемному нагруднику, поясу, комплекту нагрудных украшений, кошельку; тканевые и кожаные элементы женского парадного костюма. Приводится широкий круг аналогий, позволяющий датировать комплекс VIII – возможно, началом IX в., аргументировать высокую степень включенности вятского населения в систему этнокультурных, торговых евразийских контактов ближней и дальней локализации. При этом наиболее устойчивые связи проявляются с поволжско-финским миром, древнепермскими культурами бассейнов Чепцы и Камы. Вводимые в научный оборот материалы Тат-Боярского жертвенного комплекса расширяют представление об особенностях культуры средневекового вятского населения; важны для понимания археологических истоков формирования этнографических костюмов локальных групп населения Камско-Вятского междуречья.

Ключевые слова: раннее средневековье, Вятский бассейн, еманаевская археологическая культура, могильник; жертвенный комплекс – состав, характеристика, аналогии, информационный потенциал.

DOI: 10.35634/2224-9443-2021-15-4-668-682

В статье рассматриваются вопросы, которые связаны с научными интересами д. и. н., профессора Р. Д. Голдиной. Именно Р. Д. Голдиной принадлежит идея выделения еманаевской археологической культуры в бассейне р. Вятки и ее связи со средневековой историей древнепермского мира.

Тат-Боярский могильник VI–VIII вв. н.э. входит в небольшую группу погребальных памятников раннего этапа еманаевской археологической культуры VI–IX вв., территориально охватывающей бассейн р. Вятки с право- и левобережными притоками, верховья рр. Большой, Малой Кокшаги и Илети – левобережных притоков марийского течения р. Волги (рис. 1А)¹. В этнокультурном измерении это западный ареал древнепермской ойкумены, контактная зона между древними пермянами и поволжско-финскими племенами.

Тат-Боярский могильник расположен на окраине с. Тат-Бояры Кильмезского района Кировской области. Могильник занимает незначительное всхолмление 10–12-метровой террасы коренного правого берега р. Лобань, правого притока р. Кильмезь, левого притока

¹ Автор благодарит Н. Ф. Шишкину, ведущего художника кафедры истории Удмуртии, археологии и этнологии Удмуртского государственного университета за подготовку иллюстративного материала к статье.

р. Вятки (рис. 1В). Памятник открыт в 1988 г. разведотрядом Камско-Вятской археологической экспедиции (КВАЭ) Удмуртского госуниверситета [Денисова 1988, 3–4]. Стационарные раскопки произведены в 1988, 1990 гг. КВАЭ под руководством Р. Д. Голдиной [Голдина 1988] и Н. А. Лещинской [Лещинская 1990]. На памятнике исследовано 54 погребения.

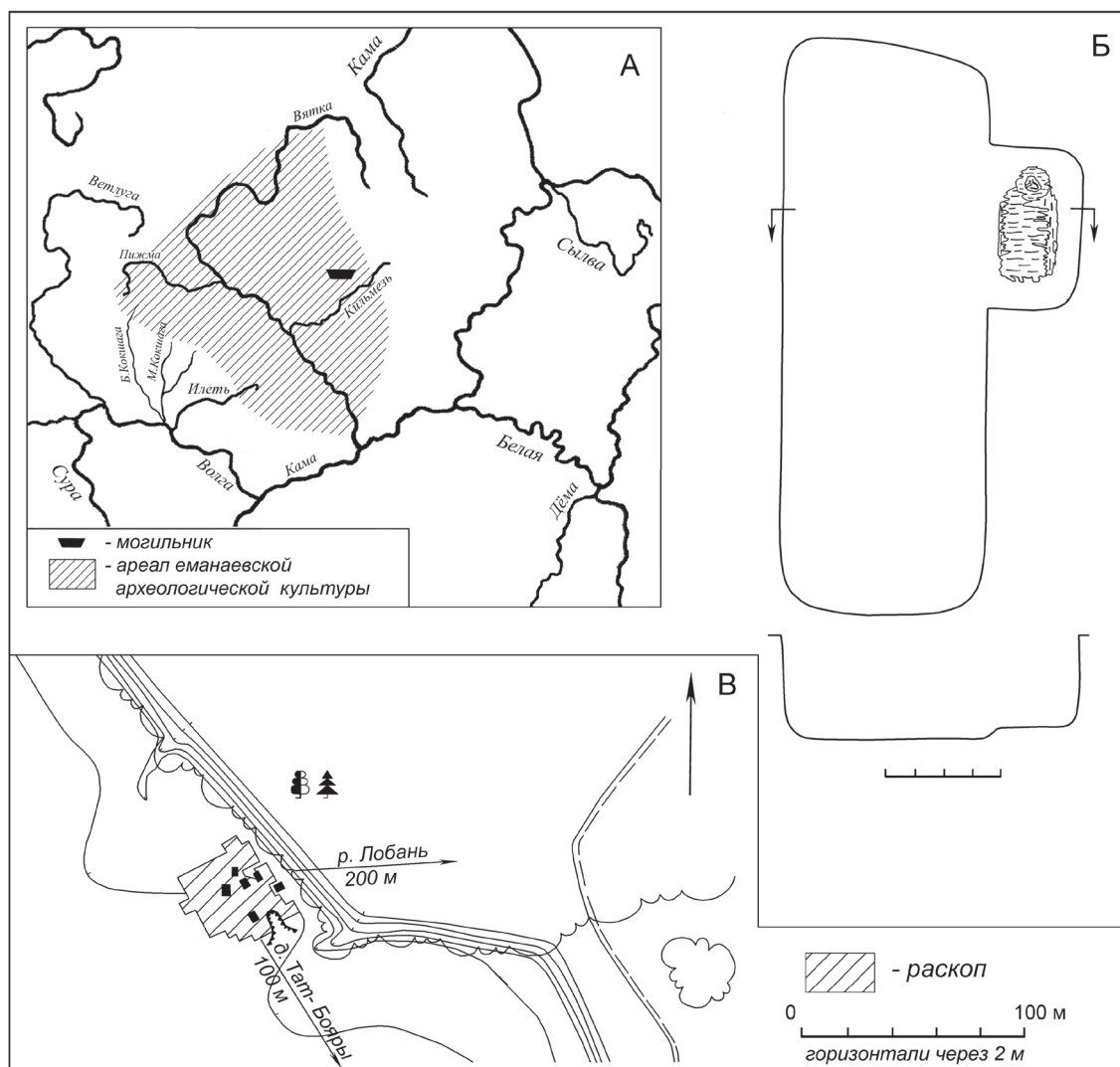


Рис. 1. Тат-Боярский могильник: А – карта-схема расположения памятника; Б – общий план погребения 33; В – топографический план памятника

Тат-Боярский могильник содержит уникальную коллекцию погребального инвентаря, информативную для реконструкции специфики функционирования этнических групп Камско-Волго-Вятского междуречья в эпоху средневековья. Особый интерес представляют материалы жертвенного комплекса из погребения 33 Тат-Боярского могильника, обладающие многопрофильной информацией.

Погребение 33 представляет собой яму подпрямоугольной формы с отвесными стенками и плоским дном, размерами 205х73 см, максимальной глубиной 117 см. На уровне фиксации ямы, в северо-восточной продольной стенке была обнаружена ниша размерами 58х34 см, глубиной до 113 см. В нише на глубине 104–113 см найден берестяной короб со значительным и уникальным набором вещей. Судя по отсутствию костяка и вещей в основном погребении, это была могила-кенотаф – символическое захоронение при отсутствии возможности осуществить погребение тела умершего (рис. 1Б).

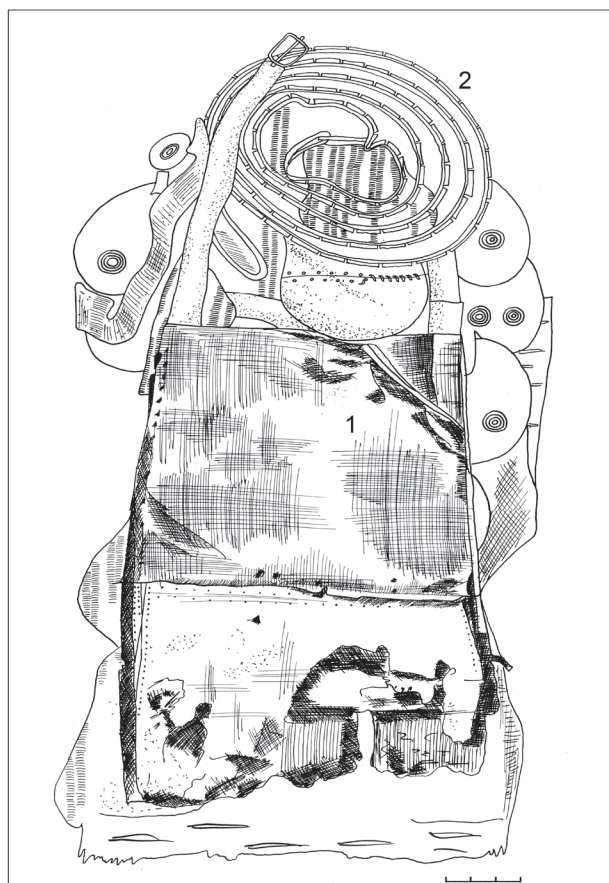


Рис. 2. Тат-Боярский могильник.
Погребение 33. Жертвенный комплекс.
Первый уровень находок: 1 – нагрудник
(оборотная сторона); 2 – кожаный пояс

ансамбля. К специфике вятских средневековых жертвенных комплексов можно отнести сооружение специальных ниш для их размещения: из пяти погребений с жертвенными комплексами на Тат-Боярском могильнике ниши зафиксированы в трех случаях. Из круга древнепермских погребальных памятников раннего средневековья устройство ниш для жертвенных комплексов зафиксировано только на чепецком Варнинском могильнике к. IV–IX вв. полемской археологической культуры [Семенов 1980, 11–12, рис. 9]. Появление на этом памятнике группы погребений с нишами в сочетании с находками вятских украшений подтверждает правоту предположений об участии вятского населения в генезисе полемской культуры в бассейне р. Чепцы [Семенов 1982; 1989; Голдина 1999; Иванов 1998].

Состав жертвенного комплекса п. 33 Тат-Боярского могильника отличается уникальным набором металлических и тканевых элементов женского, вероятнее всего, парадного костюмного комплекса. Сразу под крышкой короба находился нагрудник подтрапещевидной формы, общими размерами 13–17х23,5 см, из серебряных пластин на многослойной основе (рис. 2). Нижний слой основы скомбинирован из сложенного пополам отрезка ткани в верхней части и двух слоев кожаных отрезков внизу. Тканевая основа имела подгибы по сторонам и общую прошивку по бокам. Кожаные части скреплялись по бокам кожаной тесьмой, все прошивалось сверху нитями. Следы прошивки есть и в центре кожаной основы, нижняя часть ее утрачена (рис. 4–2).

Следующий слой основы состоял из двух деревянных подтрапещевидных пластин толщиной до 0,4 см (рис. 4–1). Верхняя пластина внизу и вдоль боковых сторон с внутренней

Берестяной короб, судя по сохранившимся фрагментам (крышка и дно), был прямоугольной формы, размерами около 40х20 см, высотой около 10–11 см. Скорее всего, в нише короб был поставлен на подстилку, так как под днищем зафиксированы многочисленные фрагменты тонких веточек. Все вещи в коробе располагались лицевой частью вниз. В данном случае короб с вещами в погребении имеет все признаки так называемого жертвенного комплекса (по В. Ф. Генингу), «подарочного набора» (по Р. Д. Голдиной), «даров», «погребений с дарами» (по И. В. Белоцерковской, С. В. Ошибкиной), «жертвенно-ритуальных комплексов» (по Т. Б. Никитиной). Для средневековых вятских могильников наличие жертвенных комплексов в захоронениях – это устойчивый элемент погребальных традиций, наследующий основные черты с пьяноборского времени [Лещинская 2014; 2016]. В п. 33 Тат-Боярского могильника проявляются такие общие традиционные элементы жертвенных комплексов I тыс. н.э. Камско-Волго-Вятского междуречья как корреляция с обрядом ингумации, значительный процент встречаемости в женских захоронениях, использование в качестве контейнера берестяной емкости, преобладание в женском погребении в составе комплекса украшений костюмного

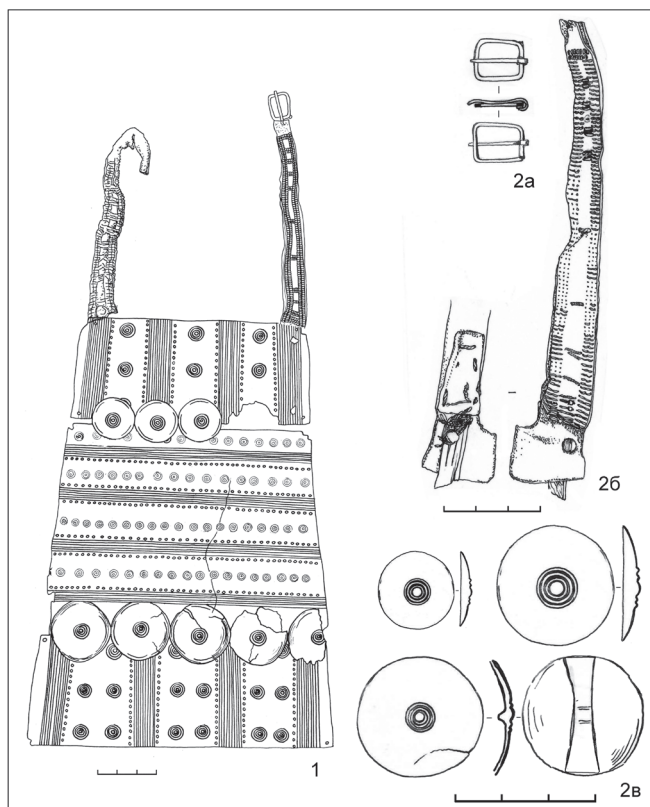


Рис. 3. Тат-Боярский могильник. Погребение 33. Жертвенный комплекс: 1 – серебряные пластины нагрудника; 2 – детали нагрудника: а – бронзовая пряжка, б – фрагмент кожаного ремня, в – серебряные бляшки

стороны имела вырезанные пазы шириной 1,5–2,5 см. В боковых пазах зафиксированы фрагменты кожаной тесьмы, к которой прикреплялись кожаные ремешки крепления нагрудника. Тесьма фиксировалась на основе с внутренней стороны деревянными планками и вместе с внешней серебряной пластиной нагрудника – металлическими штырьками. Нижняя деревянная пластина имеет вырезанный паз в верхней части шириной 2,5 см. Обе деревянные пластины скреплены кожаной полосой шириной 4,5 см. Вдоль центральной продольной линии кожаной полосы между деревянными пластинами прикреплен тонкий кожаный шнурок, который фиксирует на внешней стороне нагрудника круглые серебряные бляшки.

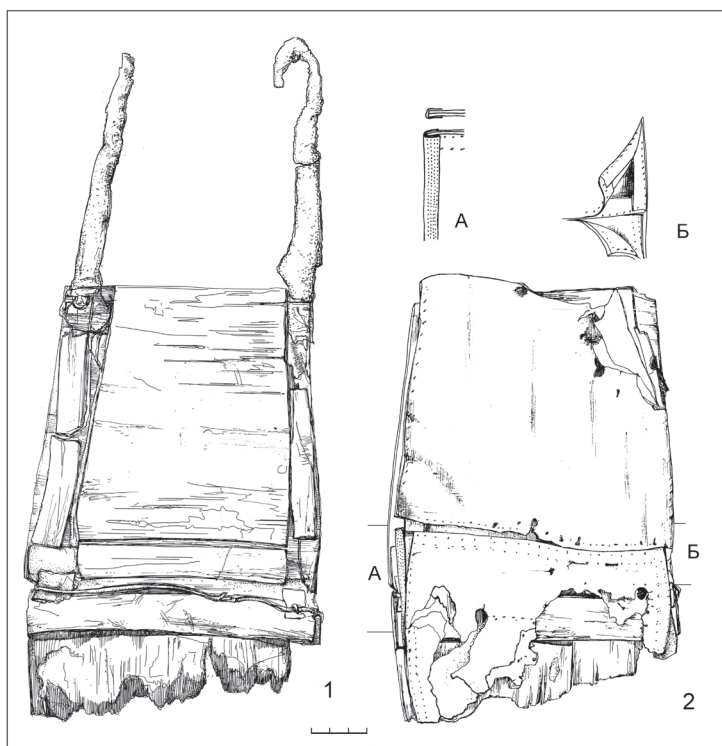
К внешней стороне деревянной основы были прикреплены 3 серебряные подтрапециевидные пластины размерами 12,5–13х5,5 см; 13,4–15,5х11,3 см; 15,8–17х6 см. Каждая пластина крепилась к основе через 4 пробитых отверстия в углах. В зазорах между пластинами на кожаных ремешках крепилось два ряда серебряных бляшек разного диаметра (рис. 3).

Пластины из тонкого листового серебра украшены в технике объемной чеканки линейным, циркульным и мелкопуансонным орнаментом. Серебряные полусферические бляшки диаметром 2,3–3,3 см в верхней части имеют объемный круглый орнамент. От крепления нагрудника сохранились кожаные ремешки шириной 1–1,5 см, расшитые бронзовыми мелкими пронизками, с небольшой бронзовой рамчатой пряжкой на конце одного из них.

Тат-боярский нагрудник завершает эволюционную линию

Рис. 4. Тат-Боярский могильник. Погребение 33. Жертвенный комплекс. Основы нагрудника:

- 1 – деревянная;
- 2 – тканевая, кожаная



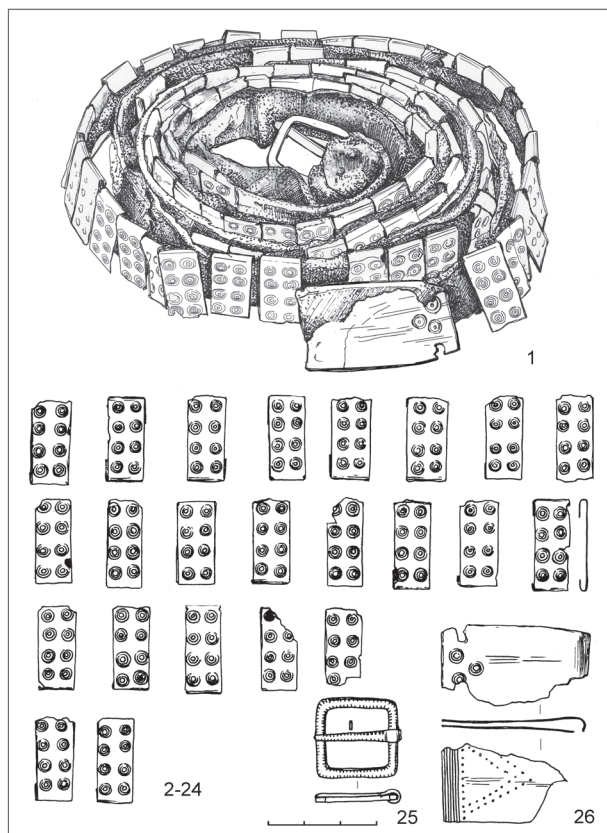


Рис. 5. Тат-Боярский могильник. Погребение 33. Жертвенный комплекс. Кожаный ремень с бронзовой гарнитурой: 1 – общий вид; 2-24 – накладки; 25 – пряжка; 26 – наконечник ремня

с ремнем двумя бронзовыми штырьками. Лицевая сторона наконечника украшена тремя рельефными окружностями в форме перевернутой пирамидки. Обратная сторона орнаментирована линейным горизонтальным и мелкопуансонным в форме двойной перевернутой пирамидки орнаментом в технике объемной чеканки (рис. 5–26). Другой конец ремня заканчивался рамчатой прямоугольной бронзовой пряжкой размерами 2,2x2 см, плоской в сечении, с тонким уплощенным язычком, прогнутым в середине и слегка заходящим за рамку. Рамка и язычок пряжки украшены насечками (рис. 5–25).

Подобная поясная гарнитура зафиксирована в п. 25 Тат-Боярского могильника, в материалах разрушенного Лопьяльского некрополя VIII–IX–X(?) вв. еманаевской культуры [ОАК за 1897 г. 1900, 61; ОАК за 1904 г. 1907, 136–137], в коллекции случайных находок с Болгарского городища [Руденко 2015, 404–407, 409–411] и формирует постгеральдический горизонт в развитии поясных наборов средневековых вятских древностей.

Под нагрудником и поясом находилось нагрудное ожерелье (лицевой частью вниз) из 10 крупных подвесок-лунниц, вырезанных из тонких серебряных пластин (рис. 6, 7). Подвески с максимальными поперечными размерами 7–8,5 см, продольными – 7–7,5 см внизу оформлены двумя овалами и длинным срединным выступом. Основное поле подвесок орнаментировано в технике объемной чеканки циркульным орнаментом из 4, реже – 5 элементов. Через бронзовые петли подвески прикреплены с обратной стороны к кожаным ремешкам, верхние концы которых украшены небольшими серебряными полусферическими бляшками. Аналогичные ожерелья (вероятно, два – по 8 подвесок в каждом) происходят из дореволюционных сборов с Лопьяльского могильника [ОАК за 1897 г. 1900, 61, рис. 153; ОАК за 1904 г. 1907, 136–137]. Две фрагментиро-

развития металлических нагрудников из памятников I тыс. н. э. Камско-Волго-Вятского междуречья с постепенной, вероятно, заменой их ткаными вышитыми нагрудниками. Сам же принцип конструкции тат-боярского нагрудника (форма, крепление) близок этнографическим, в частности, удмуртским съемным тканым нагрудникам типа «муресазь» или «кабачи» [Гаген-Торн 1960, 85–87; Лебедева, Атаманов 1987, 117, 129–130, 139; Лебедева 2008, рис. 31, 32, 68а, 155]. Истоки же вятских средневековых металлических нагрудников восходят к нагрудным пластинам из пьяноборских могильников конца I–V вв. Камско-Волго-Вятского междуречья [Лошкарева, Лещинская 2019].

Рядом с нагрудником в берестяном коробе лежал кожаный пояс (рис. 2, 5–1): двойной кожаный ремень, свернутый в 5 оборотов, длиной примерно 117 см, украшенный по внешней стороне бронзовыми накладками-обоймами (103 целых экземпляра и мелкие фрагменты). Основное поле накладок размерами 2,5x1 см украшено в технике объемной чеканки циркульным орнаментом в 2 ряда по 4 элемента (рис. 5–2–24). На одном конце пояса находился бронзовый наконечник ремня из согнутой пополам тонкой пластины с размерами сторон 4x2 см, скрепленный

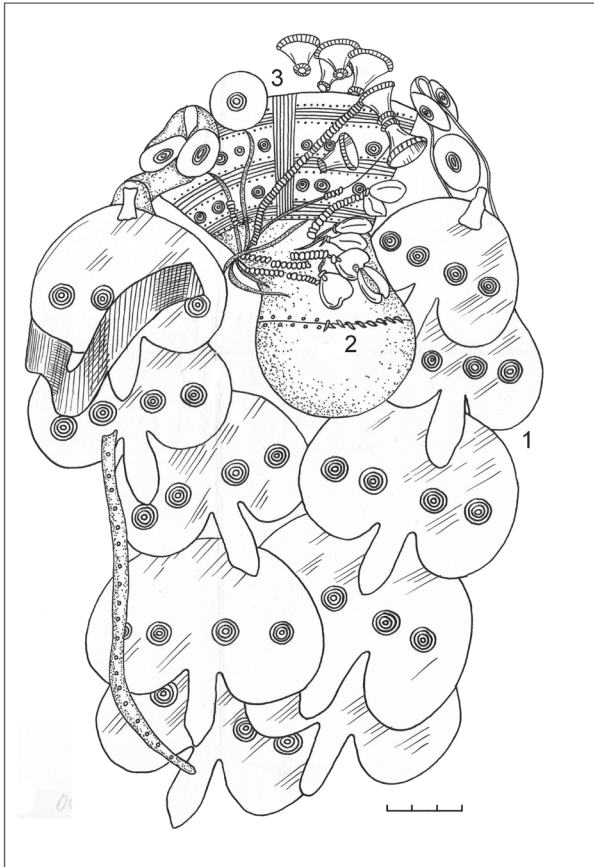


Рис. 6. Тат-Боярский могильник. Погребение 33. Жертвенный комплекс. Второй уровень находок (лицевая сторона): 1 – нагрудное ожерелье из лунниц; 2 – кошелек; 3 – шумящее наборное украшение

ванные подобные серебряные подвески в составе височных украшений были обнаружены в п. 49 VII в. Тат-Боярского могильника.

Стилистически крупные подвески-лунницы продолжают линию развития еманаевских небольших литых подвесок-лунниц из бронзы и серебра, которые входили в систему височных наборов женского головного убора VI в. и зафиксированы на всех известных раннесредневековых могильниках еманаевской культуры. Ближайший ареал подвесок-лунниц, близких по форме и стилистике, но отличающихся по функционалу (поясные накладки) от вятских изделий, – турбаслинско-именьковские памятники конца V – середины VI в. Камско-Бельского междуречья [Казаков 1991; 1998, 108, рис. 25–29, 32–31; Мажитов 1968, табл. 12]. Вероятно, именно контакты с праславянским именьковским населением дали импульс к формированию в еманаевском ареале моды на подобные изделия. Однако волго-вятское население адаптировало инновацию к своим вкусам, используя их в качестве височных подвесок и наладив их собственное производство, судя по находкам литейных форм на вятском Буйском городище. Скорее всего, уже с Вятки такие лунницы попадают на полумские памятники Чепцы вместе с группами мигрантов [Семёнов 1980, 35, табл. VI–7–11].

Возможно, результат контакта вятского населения с поволжско-финскими группами населения на средней Ветлуге – находка двух экземпляров аналогичных подвесок-лунниц с могильника VII–VIII вв. на Чёртовом городище [Никитина 2002, 180, прил. 2, рис. 47–5,6]. Но только пока в вятских материалах VIII–IX вв. (Тат-Боярский, Лопьяльский могильники) мы видим эволюцию развития этого типа лунниц. В целом, все подвески-лунницы очерченных географических зон про-

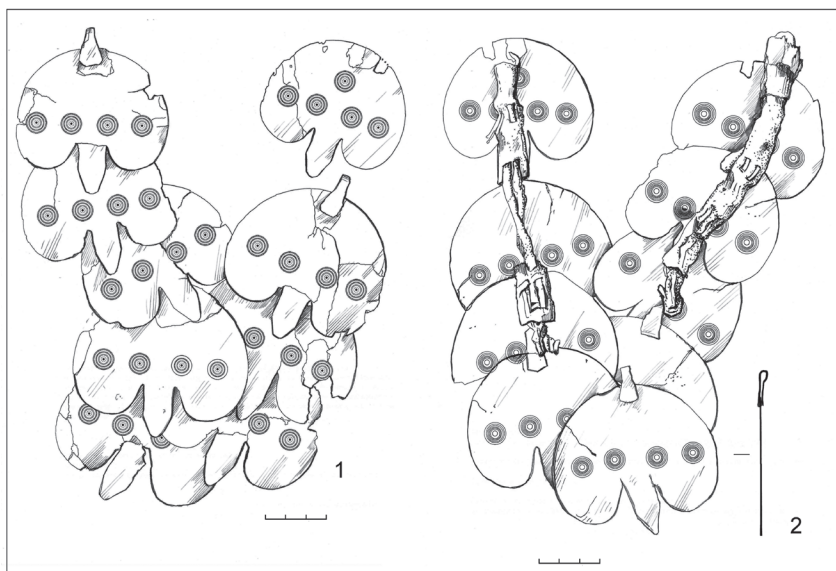


Рис. 7. Тат-Боярский могильник. Погребение 33. Жертвенный комплекс. Нагрудное ожерелье из серебряных подвесок-лунниц: 1 – лицевая сторона; 2 – оборотная сторона

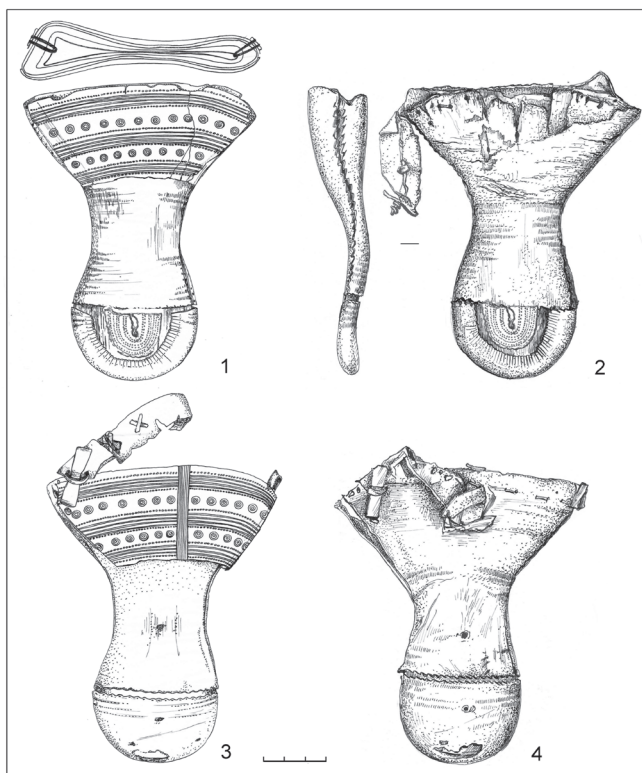
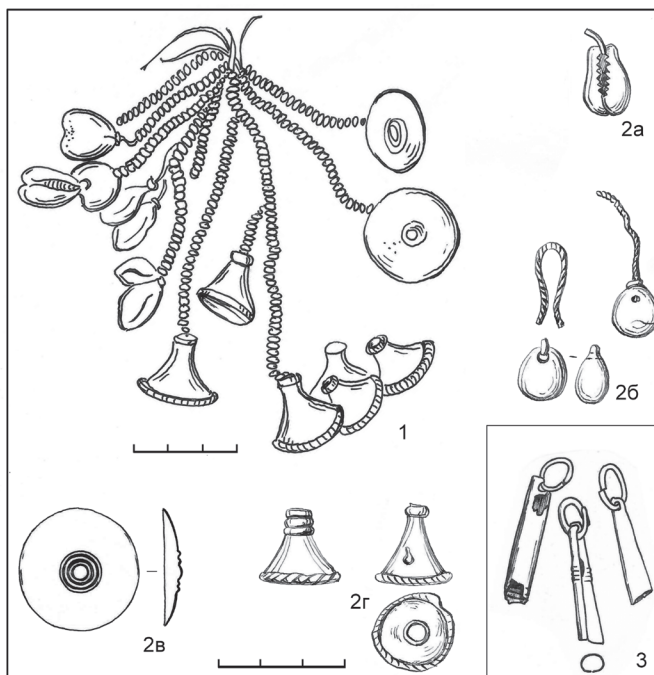


Рис. 8. Тат-Боярский могильник. Погребение 33. Жертвенный комплекс. Кожаный кошелек:
1, 3 – общий вид с серебряной обкладкой;
2, 4 – кожаная основа

ника. Внутри кошелька, под кожей, находится берестяной корпус. Под ним в верхней части изделия просматривается слой коры и еще слой кожи. Все слои скреплены между собой кожаной узкой тесьмой. Внутри кошелька в области «шейки» и, вероятно, «основания» фиксируются фрагменты грубой ткани. В верхних углах кошелька к кожаной основе прикреплены ремешки для подвешивания к поясу. Наличие в основании ремешков бронзовых пластинок от крепления серебряных бляшек говорит о возможном их использовании для того, чтобы закрыть стыки кошелька с ремешками.

Широкое использование кожаных кошельков, прикрепленных к поя-

Рис. 9. Тат-Боярский могильник. Погребение 33. Жертвенный комплекс:
1, 2 – шумящее наборное украшение и его детали: 2а – раковина-каури,
2б – подвески косточки, 2в – серебряная бляшка, 2г – бронзовые пронизки;
3 – бронзовые подвески



являют определенное сходство с трехрными лунницами, зафиксированными на обширных территориях Северной, Центральной, Восточной Европы с римского времени до средневековья [Каргопольцев, Бажан 1993; Родинкова 2003], вероятно, формируя особый локальный стилистический ареал. Это поддерживает тезис об активном участии еманаевского населения в системе межкультурных, торговых контактов, осуществляемых в бассейнах Днепра, Дона, Оки, Волги.

На уровне нагрудного ожерелья располагался кожаный кошелек с широким «устьем» подтрапецевидной формы шириной до 11,5 см, боковой длиной до 4,5 см, переходящим в узкую «шейку» шириной от 4,5 до 6 см, длиной до 9 см. Общая высота изделия составляла около 14 см (рис. 6, 8). Верхний слой кошелька выполнен из четырех отрезков тонко выделанной кожи, сшитых по боковым линиям и в основании; поверхность одного из них была полностью «прошита». Поверх «устья» на берестяной основе закреплена обкладка из тонкого листового серебра с орнаментацией, аналогичной серебряным пластинам нагруд-

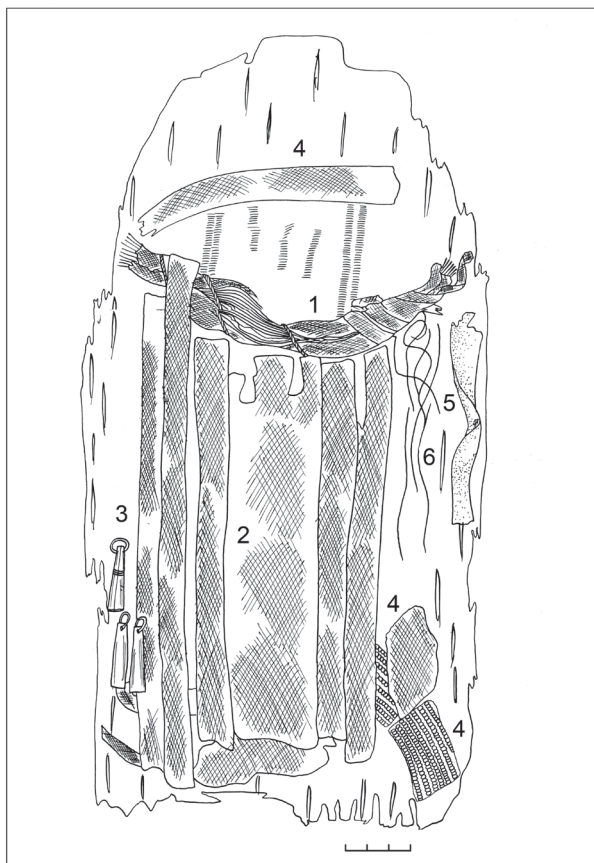


Рис. 10. Тат-Боярский могильник.
Погребение 33. Жертвенный комплекс.
Верхний слой тканевых и кожаных
изделий: 1 – головной жгут; 2 – тканевые пояски
головного убора?; 3 – бронзовые подвески;
4, 5 – фрагменты тканевых
и кожаных поясков; 6 – отдельные нити

низки (не менее 7), 2 серебряные полусферические бляшки, не менее 6 косточек (черешни / *Prunus avium* или вишни птичьей / *Cerasus avium*)², раковина-каури (*Surraea moneta*) [Вгуйако 2007]. Подобные наборные изделия как часть сложных нагрудных украшений, реже – шумящих основ подвесок можно достаточно часто встретить в погребениях IX–X вв. могильников Ветлужско-Вятского междуречья. На вятских памятниках аналогичные украшения найдены на Юмском [Никитина 2012, рис. 126–1, 129–4], Кочергинском [Талицкий 1940, рис. 4–8] могильниках; фрагменты кожаных ремешков, раковина-каури происходят из дореволюционных сборов Лопьяльского могильника [ОАК за 1897 г. 1900, 61]. Подобные украшения с набором различных привесок зафиксированы для поволжско-финских памятников – Веселовского могильника и Черемисского кладбища [Никитина 2012, рис. 19–2, 97–2–4, 10].

Под серебряными и бронзовыми украшениями в берестяном коробе находились фрагменты тканевых и кожаных изделий, реконструировать которые полностью не представляется возможным. Среди них в верхнем слое поперек короба располагался жгут длиной 16,5 см, состоящий из объемного пучка толстых светлых льняных нитей, каждая из которых сложена из двух скрученных нитей.³ Пучок нитей был завернут в шелковую тонкую ткань светло-коричневого

су, у населения Волго-Камья фиксируется, начиная с IX в. По форме тат-боярский экземпляр ближе к варианту так называемых лировидных изделий с округлой нижней частью и горловиной в виде цилиндра или раструба [Семенов 1980, 51, табл. IX–6; Иванов 1991, 149, рис. 10–14; Казаков 2001, 173, рис. 2–2, 3; Крыласова 2007, 224–226, рис. 92; Никитина 2013, рис. 1–1, 3; Королева 2016, рис. 2]. Есть параллели в использовании жесткой (берестяной) внутренней конструкции кошель и общих размерах изделий. Однако тат-боярский кошелек отличается более широким устьем по отношению к тулову, отсутствием металлических обжим-зажимов по краям и особого тиснения кожи, оригинальностью орнаментальной пластины. Большинство лировидных кошель из могильников Волго-Камья являются элементами мужского костюма, тат-боярский экземпляр входил в женский костюмный набор. На сегодняшний день кошелек из Тат-Боярского могильника – это пока единичная находка в раннесредневековых могильниках еманаевской культуры.

Под кошельком в берестяном коробе находилось украшение из, вероятно, скрепленных в древности тонких кожаных ремешков (8–10?), которые внизу могли быть раздвоенными (рис. 6, 9–1,2). Ремешки украшены бронзовыми спиральными пронизками, на концах крепились бронзовые рожковые про-

² Автор благодарит за определения косточек д.б.н. О. Г. Баранову.

³ Предварительные определения текстиля были сделаны в 2002 г. реставратором I категории Национального Музея Удмуртской Республики Э. Н. Михалиной.

цвета. Все обмотано (примерно через каждые 2,5–3 см) витым шнуром из трех нитей. Сверху жгут плотно обвивает тканая шелковая тесьма шириной 0,7–0,8 см; длина сохранившейся части – 12,5 см (рис. 10–1, 13–1). От жгута вниз спускались тканые (природа волокна ткани – шелк) пояски светло-коричневого и темного цветов, которые, судя по отдельным фрагментам, были сшиты между собой. В центре располагался светло-коричневый поясик шириной 5,3 см, с длиной сохранившейся части 19,5 см. От него в обе стороны находилось не менее трех поясков шириной 1,5–2 см светлых и темных оттенков. Вдоль контуров поясков видны следы бронзовых мелких пронизок (рис. 10–2, 13–2).

Вероятнее всего, жгут и тканевые пояски были элементами головного убора, принцип организации которого в средневековых вятских материалах фиксируется впервые. Чаще всего жгуты выступают элементом сложных головных уборов средневекового муромского женского костюма [Гришаков, Зеленева 1990, 23–24, 28, рис. 8–14, 22], встречаются в погребениях Младшего Ахмыловского могильника VI–VII вв. в Нижнем Поволжье, отражающего ранний этап марийского этногенеза [Никитина 2002, 95, рис. 42], и в материалах близкого к нему Безводнинского могильника V – первой половины VIII вв. в Западном Поволжье [Краснов 1980, 41–42, рис. 21]. Здесь жгуты, изготовленные из пучков туго свитых шерстяных нитей, обмотанных кожаными ремешками с бронзовыми пронизками и обоймами, судя по расположению в погребениях, могли располагаться от виска к виску через темя в сочетании с мягкими основами. В тат-боярском экземпляре у жгута нет жесткой фиксации. Сшитые тканевые пояски могли быть задней лопастью головного убора.

Рядом с тканевыми поясками головного убора лежали 3 конические подвески, свернутые из бронзовой пластины, длиной около 3 см, украшенные тремя рельефными поперечными линиями (рис. 9–3, 10–3). На вятских средневековых памятниках (Лопьяльский, Юмский могильники, Еманаевское, Скорняковское городища) подобные изделия представлены единичными экземплярами. Наиболее часто конические подвески встречаются в погребениях VI–VII вв. рязано-окских могильников древней мордвы, являясь самостоятельным украшением платья [Кравченко 1974, рис. 16, 38] или элементом накосников, височных наборов [Ахмедов, Белоцерковская 1996, рис. 9–1, 8].

Под тканевыми поясками головного убора(?) был расчищен крупный фрагмент ткани (природа волокна – шелк), сложенный вдвое, подпрямоугольной формы, размерами в сложенном виде ~ 19x12,5 см (рис. 11–1, 14). С двух продольных сторон края загнуты и подшиты. Окраска ткани неровная: от светло-коричневого до темно-коричневого и черного цвета, с отпечатками бронзовых пронизей от верхних тканых изделий. Сверху на ткани поперек, лицевой частью вниз, располагался фрагмент тканой (природа волокна – шелк) тесьмы (пояс?), состоящей из трех светло-коричневых и двух темно-коричневых полос; размер сохранившегося фрагмента 19,5x5,5 см (рис. 11–2, 14). Края тесьмы были обшиты ниткой. Лицевая часть тесьмы была расшита бронзовыми мелкими пронизками вдоль цветных полосок. Под тесьмой с краев фиксировались фрагменты меха.

Выше описанных тканых фрагментов, в том же слое – под головным убором, поперек короба – зафиксирован фрагмент пояса (?) из узких кожаных полос размерами 5x1,5 см, некоторые из них были сшиты между собой (рис. 11–3). Возможно, к этому фрагменту имеют отношение кожаные полоски таких же размеров в сочетании с тканью, расчищенные в следующем слое (рис. 12–2).

В нижних слоях заполнения берестяного короба обнаружены многочисленные тканые фрагменты, которые невозможно однозначно связать с определенными частями костюма. Это куски шерстяной ткани тонкой или грубой выработки. На некоторых фрагментах фиксируются следы швов, кромка, подгибы. Как правило, фрагменты ткани тонкой выработки имеют следы тлена от бронзовых пронизок-скобочек. Встречаются небольшие фрагменты меха. На дне короба лежали многочисленные узкие тканевые ленты, сложенные поперек короба (рис. 12–1). Все слои в коробе, связанные с тканевыми элементами костюма, сопровождалась значительными включениями бронзового тлена, что свидетельствует о богатом убранстве костюма.

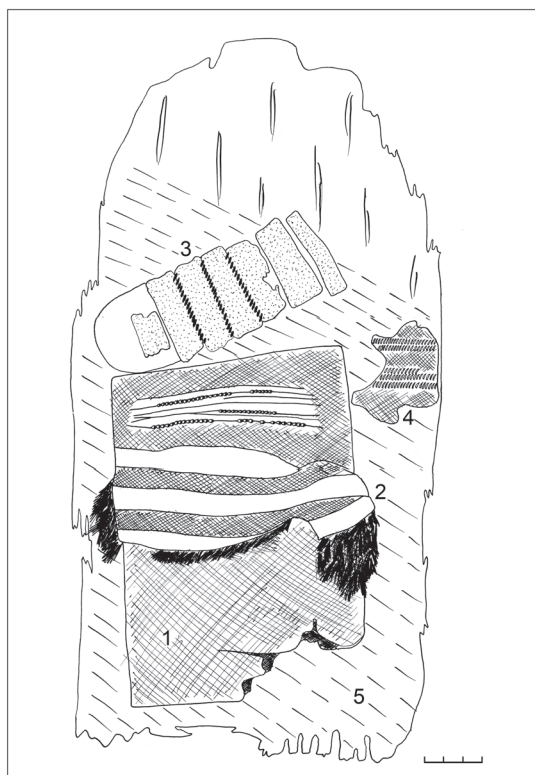


Рис. 11. Тат-Боярский могильник. Погребение 33. Жертвенный комплекс. Средний слой тканевых и кожаных изделий: 1, 4 – фрагменты ткани; 2 – фрагмент тканевого пояса? с мехом; 3 – кожаный пояс; 5 – тлен от бронзовых пронизок

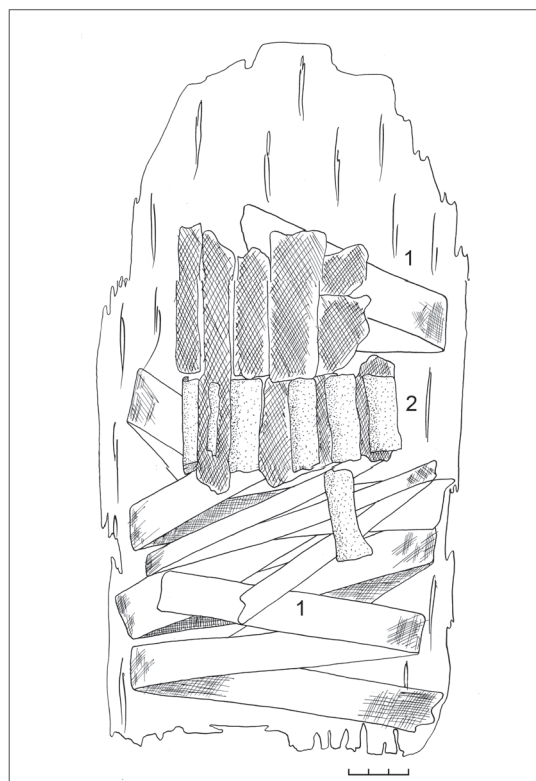


Рис. 12. Тат-Боярский могильник. Погребение 33. Жертвенный комплекс. Нижний слой тканевых и кожаных изделий: 1 – тканевые ленты; 2 – кожаные фрагменты



Рис. 13. Тат-Боярский могильник. Погребение 33. Жертвенный комплекс: 1 – головной жгут; 2 – тканевые пояски головного убора?



Рис. 14. Тат-Боярский могильник. Погребение 33. Жертвенный комплекс. Крупный фрагмент ткани и тканевый пояс

Выводы

Таким образом, перед нами уникальный по составу жертвенный комплекс, включающий в себя комплект праздничного вятского женского костюма VIII – возможно, начала IX в. Сохранились тканевые, кожаные элементы костюма и 6 наборов изделий из бронзы и серебра, относящихся к съемному нагруднику, поясу, нагрудному ожерелью, шумящему составному украшению, кошельку, головному(?) убору.

Особый интерес представляет набор серебряных украшений из жертвенного комплекса. Серебряные изделия достаточно часто начинают встречаться в погребальных комплексах вятских могильников, начиная с VI в.: Тат-Боярский (в 12 погребениях из 54), Концовский (9 из 30) могильники, что соответствовало общей тенденции распространения серебра в Волго-Камье в средневековье [Руденко 2015, 22–27, 284]. Серебряные пластины тат-боярского нагрудника и кошелька, бляшки близки по технологии, декору комплекту серебряных украшений, обнаруженному в дореволюционный период в районе Булгара (коллекция А. Ф. Лихачева, 1868 г.) [Руденко 2015, 24, илл. 41]. Однотипность некоторых предметов позволяет предположить, что они могли быть изготовлены в одном центре, но пока не представляется возможным связать его с какой-либо определенной культурой Волго-Камья. Вместе с тем можно уверенно говорить, что технология нанесения объемного чеканного орнамента использовалась вятскими ювелирами. С Ижевского городища VIII–X вв. (бассейн р. Пижмы, правого притока р. Вятки) происходит штамп для нанесения орнамента из концентрических кругов, как на тат-боярских изделиях [Архипов 1962, 152, рис. 9–10].

Выявленные аналогии изделиям Тат-Боярского жертвенного комплекса фиксируют высокую степень интегрированности раннесредневекового населения бассейна Вятки, в том числе и левобережных групп, в систему этнокультурных, торговых евразийских контактов ближней и дальней локализации. При этом наиболее устойчивые связи проявляются с поволжско-финским миром, древнепермскими культурами бассейнов Чепцы и Камы.

Вводимые в научный оборот материалы Тат-Боярского жертвенного комплекса расширяют наше представление об особенностях культуры западного ареала древнепермской ойкумены в раннем средневековье, важны для понимания археологических истоков формирования этнографических костюмов локальных групп населения Камско-Вятского междуречья.

СОКРАЩЕНИЯ

ОАК – Отчет Императорской археологической комиссии;

УдГУ – Удмуртский государственный университет;

КВАЭ – Камско-Вятская археологическая экспедиция;

УИИЯЛ УрО АН СССР – Удмуртский институт истории, языка и литературы Уральского отделения Академии наук СССР;

КСИА – Краткие сообщения Института археологии;

МИА – Материалы и исследования по археологии;

МарНИИ – Марийский научно-исследовательский институт.

ЛИТЕРАТУРА

Архипов Г. А. Ижевское городище (результаты раскопок 1961 года) // Труды МарНИИ. Вып. XVII. Йошкар-Ола, 1962. С. 141–159.

Ахмедов И. Р., Белоцерковская И. В. Вещевые комплексы могильника Заречье 4 // Археологические памятники Окского бассейна. Рязань, 1996. С. 104–141.

Гаген-Торн Н. И. Женская одежда народов Поволжья (материалы к этногенезу). Чебоксары: Чувашское государственное издательство, 1960. 228 с.

Голдина Р. Д. Отчет об археологических раскопках Тат-Боярского могильника в Кильмезском районе Кировской области летом 1988 г. // Архив Института истории и культуры народов Приуралья Удмуртского государственного университета. Ф. 2. Д. 273а. 14 л.

Голдина Р. Д. Древняя и средневековая история удмуртского народа. Ижевск, 1999. 464 с.



Денисова Т. В. Отчет о разведочных работах в Кильмезском районе Кировской области, проведенных летом 1988 г. // Архив Института истории и культуры народов Приуралья Удмуртского государственного университета. Ф. 2. Д. 278а. 6 л.

Гришаков В. В., Зеленев Ю. А. Муром VI–XI вв.: Учебное пособие. Йошкар-Ола, 1990. 77 с.

Иванов А. Г. Качкашурский могильник IX–XIII вв. в бассейне р. Чепцы // Материалы по погребальному обряду удмуртов. Ижевск: Удмуртский институт истории, языка и литературы УрО АН СССР, 1991. С. 140–180.

Иванов А. Г. Этнокультурные и экономические связи населения бассейна р. Чепцы в эпоху средневековья. Ижевск, 1998. 309 с.

Казаков Е. П. Об одной из групп украшений именьковской культуры // Проблемы археологии Среднего Поволжья. Казань: Изд-во Казанского университета, 1991. С. 14–20.

Казаков Е. П. Коминтерновский II могильник в системе древностей эпохи Тюркских каганатов // Культуры Евразийских степей второй половины I тысячелетия н. э. (вопросы хронологии). Самара: Областная историко-краеведческий музей им. П. В. Алабина, 1998. С. 97–150.

Казаков Е. П. О некоторых группах деталей поясного набора волжских болгар IX–XI вв. // Культуры евразийских степей второй половины I тысячелетия н. э. (из истории костюма). Т. 2. Самара, 2001. С. 170–179.

Каргопольцев С. Ю., Бажан И. А. К вопросу об эволюции трехрогих пельтовидных лунниц в Европе (III–VI вв.) // Петербургский археологический вестник. 1993. № 7. С. 113–122.

Королева М. С. Сумки из древнемордовских памятников VII–X вв. // Поволжская археология. 2016. №1. С. 249–254.

Кравченко Т. А. Шатрищенский могильник (по раскопкам 1966–1969 гг.) // Археология Рязанской земли. М.: Наука, 1974. С. 116–183.

Краснов Ю. А. Безводнинский могильник (к истории Горьковского Поволжья в эпоху раннего средневековья). М.: Наука, 1980. 223 с.

Крыласова Н. Б. Археология повседневности: материальная культура средневекового Предуралья. Пермь, 2007. 352 с.

Лебедева С. Х. Удмуртская народная одежда. Ижевск: Изд-во «Удмуртия», 2008. 208 с.

Лебедева С. Х., Атаманов М. Г. Костюмные комплексы удмуртов в связи с их этногенезом // Проблемы этногенеза удмуртов. Устинов: НИИ при Совете министров УАССР, 1987. С. 112–150.

Лецинская Н. А. Отчет об археологических исследованиях Тат-Боярского могильника в Кильмезском районе Кировской области летом 1990 г. // Архив Института истории и культуры народов Приуралья Удмуртского государственного университета. Ф. 2. Д. 303. 26 л.

Лецинская Н. А. «Жертвенные комплексы» пьяноборских могильников бассейна р. Вятки // Поволжская археология. 2014. №1. С. 92–113.

Лецинская Н. А. «Жертвенные комплексы» как элемент погребальных традиций населения Вятского края в раннем средневековье // Поволжская археология. 2016. №1. С. 102–120.

Лошкарёва М. Н., Лецинская Н. А. Нагрудники из археологических памятников I тыс. н. э. бассейна р. Вятки: типология и эволюция // Грибушинские чтения–2019. Кунгурский диалог. Пермь: Изд-во «Богатырёв П. Г.», 2019. С. 10–14.

Мажитов Н. А. Бахмутинская культура. Этническая история населения Северной Башкирии I тысячелетия нашей эры. М.: Наука. 1968. 162 с.

Никитина Т. Б. Погребальные памятники IX–XI вв. Ветлужско-Вятского междуречья // Археология евразийских степей. Вып. 14. Казань, 2012. 408 с.

Никитина Т. Б. Поясные кошельки / сумочки в средневековых могильниках Ветлужско-Вятского междуречья // Поволжская археология. 2013. № 2. С. 151–161.

Отчет Императорской археологической комиссии за 1897 г. СПб, 1900. 192 с.

Отчет Императорской археологической комиссии за 1904 г. СПб, 1907. 185 с.

Родинкова В. Е. Подвески-лунницы Козиевского клада (к постановке проблемы раннесредневековых лунниц) // КСИА. Вып. 215. М.: Наука, 2003. С. 6–19.

Руденко К. А. Булгарское серебро. Древности Биляра. Т. II. Казань: Заман, 2015. 528 с.

Семенов В. А. Варнинский могильник // Новый памятник поморской культуры. Ижевск: НИИ при Совете министров УАССР, 1980. С. 5–135.

Семенов В. А. К вопросу об этническом составе населения бассейна р. Чепцы по данным археологии // Материалы по этногенезу удмуртов. Ижевск, 1982. С. 43–62.



Семенов В. А. Этнокультурные компоненты поломской культуры // Новые исследования по этногенезу удмуртов. Ижевск, 1989. С. 20–33.

Талицкий М. В. Кочергинский могильник // МИА. № 1. М. 1940. С. 159–168.

Вриуако I. V. Seashells and Nomads of the Steppes (Early Scythian Culture and Molluscs of the Cyprea family in Eastern Europe) // Ancient Civilizations from Scythia to Siberia. 2007. № 13. P. 225–240.

Поступила в редакцию 19.07.2021

Лещинская Надежда Анатольевна,
кандидат исторических наук, доцент,
ФГБОУ ВО «Удмуртский государственный университет»,
426034, Россия, г. Ижевск, ул. Университетская, 1,
e-mail: arch@uni.udm.ru

N. A. Leshchinskaya

SACRIFICIAL COMPLEX FROM TAT-BOYARY BURIAL 33 OF EMANAEOVO ARCHAEOLOGICAL CULTURE: INFORMATION POTENTIAL

DOI: 10.35634/2224-9443-2021-15-4-668-682

The paper introduces into scientific discourse materials of the sacrificial complex, unique in its content, recovered from burial 33 of the 6th-8th cen. Tat-Boyary cemetery. The site correlates with the early medieval formation of the western part of the Ancient Perm oecumene in the Kama-Volga Interfluve, and from the archaeological perspective – with the Emanaevo culture. The sacrificial complex is a birch bark box with a number of artifacts that was located in a special niche of the cenotaph. The paper gives a detailed description of the sacrificial complex consisting of bronze and silver elements of the detachable pectoral plate, belt, set of pectoral decorations, and the wallet, as well as fabric and leather elements of the female ceremonial costume. A wide range of parallels quoted in the paper allows to date the complex to the 8th or, possibly, the early 9th century and to justify the high-scale involvement of the Vyatka population into the ethnocultural and trade Eurasian long- and close-distance contacts. They demonstrate the most stable contacts with the Volga-Finnish world and Ancient Perm cultures of the Cheptsya and Kama basins. Being introduced into scientific discourse, the materials of the Tat-Boyary sacrificial complex enhance our insight into the cultural specifics of the Vyatka population in the Middle Ages; besides, they are important to a better understanding of archaeological origin of the Kama-Vyatka Interfluve local ethnographic costumes.

Keywords: Early Middle Ages, the Vyatka Basin, Emanaevo archaeological culture, burial ground, sacrificial complex, composition, characteristic, parallels, information potential.

Citation: Yearbook of Finno-Ugric Studies, 2021, vol. 15, issue 4, pp. 668–682. In Russian.

REFERENCES

Arkhipov G. A. Izhevskoe gorodishche [The Izhevskoye fortified settlement]. *Trudy MarNII* [Proceedings of the Mari Research Institute] Yoshkar-Ola, 1962. № XVII. P. 141–159. In Russian.

Akhmedov I. R., Belotserkovskaya I. V. Veshchevye komplekсы mogil'nika Zarech'e 4 [Artifact complexes from Zarechye 4 cemetery]. *Arkheologicheskie pamyatniki Okskogo basseina* [Archaeological monuments of the Oka Basin]. Ryazan'. 1996. P. 104–141. In Russian.

Gagen-Torn N. I. *Zhenskaya odezhda narodov Povolzh'ya* (materialy k etnogenezu) [Womenswear of the Volga Region peoples (materials for ethnogenesis)]. Cheboksary, Chuvashskoe gosudarstvennoe izdatel'stvo Publ. 1960. 228 p. In Russian.

Goldina R. D. Otchet ob arkheologicheskikh raskopkakh Tat-Boyarskogo mogil'nika v Kil'mezskom raione Kirovskoi oblasti letom 1988 g. [Report on the archaeological excavations of the Tat-Boyary burial ground in the Kilmez district of the Kirov Oblast during the summer of 1988]. *Arkhiv Instituta istorii i kul'tury narodov Priural'ya Udmurtskogo gosuniversiteta* [The Archives from the Institute of the History and Culture of the Peoples inhabiting the Cisurals, Udmurt State University]. F. 2. D. 273a. 14 p. In Russian.



Goldina R. D. *Drevnyaya i srednevekovaya istoriya udmurtskogo naroda* [Ancient and medieval history of the Udmurt nation]. Izhevsk. 1999. 464 p. In Russian.

Grishakov V. V., Zeleneev Yu. A. *Muroma VI–XI vv.: Uchebnoe posobie* [Muromians of the 6th–11th centuries: Study guide]. Ioshkar-Ola. 1990. 77 p. In Russian.

Denisova T. V. Otchet o razvedochnykh rabotakh v Kil'mezskom raione Kirovskoi oblasti, provedennykh letom 1988 g. [Report on the reconnaissance works performed in the Kilmez district of the Kirov Oblast during the summer of 1988]. *Arkhiv Instituta istorii i kul'tury narodov Priural'ya Udmurtskogo gosuniversiteta* [The Archives from the Institute of the History and Culture of the Peoples inhabiting the Cisurals, Udmurt State University]. F. 2. D. 278a. 6 p. In Russian.

Ivanov A. G. Kachkashurskii mogil'nik IX–XIII vv. v basseine r. Cheptsy [Kachkashur cemetery of the 9th–13th centuries in the Chetpsa Basin]. *Materialy po pogrebal'nomu obryadu udmurtov* [Materials about Udmurt burial ritual]. Izhevsk, Udmurtskii institut istorii, yazyka i literatury UrO AN SSSR Publ. 1991. P. 140–180. In Russian.

Ivanov A. G. *Etnokul'turnye i ekonomicheskie svyazi naseleniya basseina r. Cheptsy v epokhu srednevekov'ya* [Ethnocultural and economic contacts of the Cheptsa basin population during the Middle Ages]. Izhevsk. 1998. 309 p. In Russian.

Kazakov E. P. Ob odnoi iz grupp ukrashenii imen'kovskoi kul'tury [On one of Imenkovo ornament groups]. *Problemy arkheologii Srednego Povolzh'ya* [Problems of Middle Volga Region archaeology]. Kazan', Izd-vo Kazanskogo universiteta Publ. 1991. P. 14–20. In Russian.

Kazakov E. P. Kominternovskii II mogil'nik v sisteme drevnostei epokhi Tyurkskikh kaganatov [Komintern 2 cemetery in the antique system of Turkic Khaganates]. *Kul'tury Evraziiskikh stepei vtoroi poloviny I tysyacheletiya n.e. (voprosy khronologii)* [Cultures of Eurasian steppes during the second half of the 1st millennium AD (chronological issues)]. Samara, Oblastnoi istoriko-kraevedcheskii muzei im. P. V. Alabina Publ. 1998. P. 97–150. In Russian.

Kazakov E. P. O nekotorykh gruppakh detalei pojasnogo nabora volzhskikh bolgar IX–XI vv. [On some groups of belt set parts of the 9th–11th centuries Volga Bulgars]. *Kul'tury evraziiskikh stepei vtoroi poloviny I tysyacheletiya n.e. (iz istorii kostyuma)* [Cultures of Eurasian steppes during the second half of the 1st millennium AD (from history of costume)]. Samara. 2001. Vol. 2. P. 170–179. In Russian.

Kargopol'tsev S. Yu., Bazhan I. A. K voprosu ob evolyutsii trekhrogiikh pel'tovidnykh lunnits v Evrope (III–VI vv.) [On the issue about the evolution of three-point pelta crescent pendants in Europe (3rd–4th centuries)]. *Peterburgskii arkheologicheskii vestnik* [Petersburg archaeological bulletin]. Saint Petersburg, Izd-vo Farn Publ. 1993. № 7. P. 113–122. In Russian.

Koroleva M. S. Sumki iz drevnemordovskikh pamyatnikov VII–X vv. [Bags from Ancient Mordva monuments of the 7th–10th centuries]. *Povolzhskaya arkheologiya* [Volga Region archaeology]. 2016. № 1(15). P. 249–254. In Russian.

Kravchenko T. A. Shatrishchenskii mogil'nik (po raskopkam 1966–1969 gg.) [Shatrishchi cemetery (as of 1966–1969 excavations)]. *Arkheologiya Ryazanskoi zemli* [Archaeology of Ryazan' land]. Moscow, Nauka Publ. 1974. P. 116–183. In Russian.

Krasnov Yu. A. *Bezvodninskii mogil'nik (k istorii Gor'kovskogo Povolzh'ya v epokhu rannego srednevekov'ya)* [The Bezvodninskiy burial ground (to the history of the Gorkiy Volga region during the Early Middle Ages)]. Moscow, 1980. 223 p. In Russian.

Krylasova N. B. *Arkheologiya povsednevnosti: material'naya kul'tura srednevekovogo Predural'ya* [Archaeology of everyday life: material culture of the Medieval Urals]. Perm. 2007. 352 p. In Russian.

Lebedeva S. Kh. *Udmurtskaya narodnaya odezhda* [Udmurt folk clothing]. Izhevsk, Izd-vo «Udmurtiya» Publ. 2008. 208 p. In Russian.

Lebedeva S. Kh., Atamanov M. G. Kostyumnye komplekсы udmurtov v svyazi s ikh etnogenezom [Costume complexes of Udmurts in connection with their ethnogenesis]. *Problemy etnogeneza udmurtov* [Problems of the Udmurt ethnogenesis]. Ustinov, NII pri SM UASSR Publ. 1987. P. 112–150. In Russian.

Leshchinskaya N. A. Otchet ob arkheologicheskikh issledovaniyakh Tat-Boyarskogo mogil'nika v Kil'mezskom raione Kirovskoi oblasti letom 1990 g. [Report on the archaeological excavations of the Tat-Boyary burial ground in the Kilmez district of the Kirov Oblast during the summer of 1990]. *Arkhiv Instituta istorii i kul'tury narodov Priural'ya Udmurtskogo gosuniversiteta* [The Archives from the Institute of the History and Culture of the Peoples inhabiting the Cisurals, Udmurt State University]. F. 2. D. 303. 26 p. In Russian.

Leshchinskaya N. A. «Zhertvennye komplekсы» p'yanoborskikh mogil'nikov basseina r. Vyatki [“Sacrificial complexes” from Vyatka Basin Pyanoborskii cemeteries]. *Povolzhskaya arkheologiya* [Volga Region archaeology]. 2014. № 1. P. 92–113. In Russian.

Leshchinskaya N. A. “Zhertvennye komplekсы” kak element pogrebal'nykh traditsii naseleniya Vyatskogo kraia v rannem srednevekov'e [“Sacrificial complexes” as the element of the Vyatka Region burial traditions in the Early Middle Ages]. *Povolzhskaya arkheologiya* [Volga Region archaeology]. 2016. № 1(15). P. 102–120. In Russian.

Loshkareva M. N., Leshchinskaya N. A. Nagrudniki iz arkheologicheskikh pamyatnikov I tys. n. e. basseina r. Vyatki: tipologiya i evolyutsiya [Pectoral plates from archaeological monuments of the 1st millennium AD in the Vyatka Basin: typology and evolution]. *Gribushinskiye chteniya–2019. Kungurskii dialog* [Gribushin readings–2019. Kungur dialogue]. Perm', Izd-vo «Bogatyrev P.G.» Publ. 2019. P. 10–14. In Russian.

Mazhitov N. A. *Bakhmutinskaya kul'tura: Etnicheskaya istoriya naseleniya Severnoi Bashkirii serediny I tysyacheletiya nashei ery* [The Bakhmutino Culture: Ethnic History of the Northern Bashkiria Population in the Middle I Millennium AD]. Moscow: Nauka. 1968. In Russian.

Nikitina T. B. *Mariitsy v epokhu srednevekov'ya (po arkheologicheskim materialam)* [The Mari People in the Middle Ages (according to archaeological materials)]. Yoshkar-Ola: Mari Research Institute. 2002. 432 p. In Russian.

Nikitina T. B. Pogrebal'nye pamyatniki IX–XI vv. Vetluzhsko-Vyatskogo mezhdurech'ya [Burial monuments of the 9th–11th centuries in the Vetluga-Vyatka Interfluve]. *Arkheologiya evraziiskikh stepei* [Archaeology of Eurasian steppes]. Kazan', 2012. № 14. 408 p. In Russian.

Nikitina T. B. Poyasnye koshel'ki / sumochki v srednevekovykh mogil'nikakh Vetluzhsko-Vyatskogo mezhdurech'ya [Belt wallets/purses from medieval monuments in the Vetluga-Vyatka Interfluve]. *Povolzhskaya arkheologiya* [Volga Region archaeology]. 2013. № 2(4). P. 151–161. In Russian.

Otchet Imperatorskoi arkheologicheskoi komissii za 1897 g. [Report of Imperial archaeological commission over 1897]. Saint Petersburg. 1900. 192 p. In Russian.

Otchet Imperatorskoi arkheologicheskoi komissii za 1904 g. [Report of Imperial archaeological commission over 1904]. Saint Petersburg. 1907. 185 p. In Russian.

Rodinkova V. E. Podveski-lunnitsy Kozievskogo klada (k postanovke problemy rannesrednevekovykh lunnits) [Crescent pendants from Kozievskii treasure (on setting the problem of early medieval crescent pendants)]. *KSIA* [KSIA]. Moscow, Nauka Publ. 2003. № 215. P. 6–19. In Russian.

Rudenko K. A. *Bulgarskoe srebro. Drevnosti Bilyara* [Bulgar silver. Antiquities of Bilyar]. Kazan', Zaman Publ. 2015. Vol. 2. 528 p. In Russian.

Semenov V. A. *Varninskii mogil'nik* [The Varninskiy burial ground]. Novyi mogil'nik polomskoi kul'tury [The New burial ground of the Polom culture]. Izhevsk. 1980. P. 5–135. In Russian.

Semenov V. A. K voprosu ob etnicheskom sostave naseleniya basseina r. Cheptsy po dannym arkheologii [To the issue on the ethnic composition of the population inhabiting the Chepsta basin by the archaeology data]. *Materialy po etnogenezu udmurtov* [The Materials on the ethnogenesis of the Udmurts: collection of scientific articles]. Izhevsk. 1982. P. 43–62. In Russian.

Semenov V. A. Etnokul'turnye komponenty polomskoi kul'tury [Ethnocultural component elements of the Polom culture]. *Novye issledovaniya po etnogenezu udmurtov: sb. nauch. st.* [The New surves on the ethnogenesis of the Udmurts: collection of scientific articles]. Izhevsk. 1989. P. 20–33. In Russian.

Talitskii M. V. Kocherginskii mogil'nik [Kocherginskii cemetery]. *MIA* [MIA]. Moscow. 1940. № 1. P. 159–168. In Russian.

Bruyako I. V. Seashells and Nomads of the Steppes (Early Scythian Culture and Molluscs of the Cyprea family in Eastern Europe). *Ancient Civilizations from Scythia to Siberia*. 2007. № 13. P. 225–240. In English.

Received 19.07.2021

Leshchinskaya Nadezhda Anatolievna,
Candidate of Sciences (History), Associate Professor,
Udmurt State University,
1, Universitetskaya St., Izhevsk, 426034, Russian Federation,
e-mail: arch@uni.udm.ru