

го костюма и его изображения датируются XVI–XVII вв. [Herberstein 1557, Olearii 1663, Альбом Мейерберга... 1903]. Но они кратки, как, например, сообщение С. Герберштейна о марийских высоких женских головных уборах, или весьма условны, как изображения на гравюре, иллюстрирующей А. Олеария. Лишь на достаточно детальном изображении марийки в традиционном костюме из сочинения А. Мейерберга мы можем разглядеть элементы декоративного оформления, которые сохранились в костюме уральских марийцев вплоть до XX в. [Нечвалода 2016]. Первые подробные описания традиционного марийского костюма оставили участники Академических экспедиций XVIII в. (П. С. Паллас, И.-Г. Георги, Г. Ф. Миллер), причем у П. С. Палласа мы находим описание одежды уральских марийцев [Паллас 1778, 38]. Немецкое издание И. Г. Гмелина не было иллюстрировано [Gmelin 1751], а в парижском издании его сочинения среди иллюстраций есть изображения марийского костюма [Histoire générale des voyages... 1768]. Но они, как и образы мариек на гравюрах, иллюстрировавших «Описание...» Г. Ф. Миллера [Миллер 1791], отражают особенности костюма марийцев б. Казанской губ. На одном из двух вариантов марийского женского костюма, представленных на гравюрах Х. Рота, иллюстрировавших сочинение И.-Г. Георги, на голове у женщины изображен убор типа *шына шовычо*, характерный для уральских марийцев [Георги 2005].

Костюм уральских марийцев был описан в XIX в. исследователями Н. С. Поповым, Г. Городским⁴, И. Н. Смирновым, проф. С. Соммье [Попов 1813, Городской 1864, Смирнов 1889, Sommier 1888, Соммье 1896], а с середины XX в. стал объектом изучения отечественных этнографов разных поколений: Т. А. Крюковой, Г. А. Сепеева, Т. Л. Молотовой С. Н. Шитовой, Е. Е. Нечвалоды и др. [Крюкова 1968, Сепеев 1975, Шитова 1973, Молотова 1993, 2001, 2020, Бобрихин 2006, Черных 2013, 2020; Нечвалода 2020]. Одежда марийцев, а также красноуфимских марийцев изучалась в XX в. финскими учеными-этнографами Вихман, И. Манниненом, И. Лехтинен [Wichmann 1913, Manninen 1957, Lehtinen 1986, 1988, 1994, 1996, 1999, 2016].

Самое раннее описание женской рубахи красноуфимских марийцев оставил в XVIII в. П. С. Паллас: «Подол у платья обыкновенно разноцветными нитками вышивают или разноцветными фигурами или крестами укладывают. Рубаху при груди вышивают также разных цветов нитками» [Паллас 1778, 38]. В первой половине XX в. Н. С. Попов сообщил о рубахах уральских марийцев следующее: «рубахи с прямыми воротниками, около которых вышиваются пряденою разноцветною шерстью, кою сами умеют красить, разные узоры <...> Женщины и девки носят рубахи, шитые около ворота и подолу разноцветным узорами» [Попов 1813, 42]. По наблюдению итальянского профессора С. Соммье: «Все Черемисские женщины, как Волжские, так и Уральские носят длинную вышитую рубашку грубого белого полотна, открытую на груди, которая падает прямо до самых ног и придерживается вокруг талии пестрым, различных цветов, шерстяным поясом, украшенным на концах бусами и т.д. Эти рубашки отличаются между собою только более или менее роскошною вышивкою <...> Одежда мужчин летом состоит из простой рубашки белого полотна, которая также вышита, но не так роскошно, как женская рубаха, и придерживается у талии поясом» [Соммье 1896, 91, 92]. Из приведенных описаний следует, что в XIX в. (очевидно, и в более ранний период) уральские марийцы носили белые холщовые рубахи, украшенные вышивкой на груди и подоле, при этом мужские и женские рубахи были близки по декору. Материалом для вышивки служила шерстяная нить разных цветов.

У красноуфимских марийцев белые холщовые рубахи широко бытовали еще в начале XX в. В домах пожилых женщин и сегодня можно встретить бережно хранимые старинные рубахи из белого домотканого полотна. В фондах Музея археологии и этнографии ИЭИ УФИЦ РАН (далее МАЭ) есть мужские и женские рубахи уральских марийцев, стан которых сшит из белого холста (МАЭ, оф 855–10, 855–11, 855–71, 904–81). Они украшены вышивкой шелковой (МАЭ, оф 855–11, 904–81) или шерстяной нитью (МАЭ, оф 855–10, 855–71). Все белые холщовые рубахи из фондов МАЭ имеют рукава из синей клетчатой пестряди, слегка зауженные или со-

⁴ Григорий Городской – псевдоним Василия Шишонко [И.Н. Смирнов, 1889. 239-240]



бранные у запястья. Все рубахи из белого холста, встреченные нами во время полевых исследований, также имели рукава из синей пестряди в мелкую клетку.

Белые холщовые женские рубахи кроились туникообразными с центральным полотнищем, с расширяющимися к подолу боковинами, разрез в большинстве случаев был по центру груди, но встречались рубахи и с правосторонним разрезом. Нагрудная вышивка снизу имела мысовидное завершение. Она выполнялась в технике «косого стежка» в сочетании с росписью. Для нагрудной вышивки рубах характерен ромбический в основе орнамент (ромб с продолженными и загнутыми концами, его негативные производные, свастические и Г-образные мотивы). По подолу женские рубахи украшались тремя вышитыми квадратными розетками, расположенными по нижнему краю центрального полотнища на небольшом расстоянии друг от друга. Розетки на подоле выполнялись также в технике «косого стежка». Вышивки на старинных рубахах из белого домотканого полотна сближают традиции уральских марийцев с марийцами луговыми. Дополняли убранство белых рубах полосы красной хлопчатобумажной ткани фабричного производства, которые нашивались по подолу, плечам (поверх соединительных швов центрального полотнища), на спинке ими выкладывался широкий угол (от центра спины к плечам).

Одна из белых холщовых женских рубах, хранящихся в МАЭ, представляет собой наиболее ранний тип (МАЭ, оф 855-10). Она имеет туникообразный крой, зауженные к краю рукава из синей клетчатой пестряди, маленькие квадратные ластовицы (6х6 см) из той же пестряди, ее грудной разрез скошен от центра груди к правому плечу, он завязывается у ворота шерстяными шнурками. На плечах и спине, по подолу эта рубаха декорирована нашивками широкой черной тесьмы домашнего производства. Вышивка исполнена шерстью черного цвета с вкраплениями красного и зеленого. Как убедительно показала Т.А. Крюкова, в марийской одежде вышивка шерстью предшествовала шелковой, а в ее колорите темные тона (черный, темно-красный, синий, коричневый) – ярко красной гамме [Крюкова 1968, 54]. Переход к новому материалу и колориту начался в первой четверти XIX в. и захватил в первую очередь вятских марийцев [Крюкова 1968, 54]. Уральские же марийцы дольше многих других групп сохраняли старинные традиции в одежде и ее декоре. Интересно, что у некрещеных марийцев Кировской области рубаха с черной вышивкой «*кавынь тувыр*» была обрядовой: ее надевала невеста «по приезду в дом жениха <...>. Эти рубахи владелица хранила всю жизнь. Они должны были сопровождать ее в загробный мир. Рубаху с черной вышивкой надевали на покойницу в гроб» [Крюкова 1968, 56].

Покрой и декор другой белой холщовой рубахи из фондов МАЭ (оф 904 – 81) представляет собой типологически более поздний вариант. Боковые швы ее стана «осовременены»: они ушиты по плавной линии, придающей рубахе слегка приталенный силуэт, прямые рукава рубахи собраны у края, нашивки черной домотканой тесьмы заменены уже полосками красной фабричной ткани, а темные шерстяные нити в вышивке – красными шелковыми, край подола украшен белой фабричной кружевной тесьмой. Эта рубаха интересна прежде всего богатейшей вышивкой красным шелком на груди и подоле, благодаря которой она является т. н. «*порсын тувыр*» (шелковой рубашкой) [Сепеев 160].

Покрой мужских и женских рубах из белого холста в целом совпадал. На одной из фотографий красноуфимских марийцев, сделанной в XIX в. проф. С. Сомье, можно видеть молодого мужчину в белой холщовой рубахе с разрезом на правой стороне груди [Lehtinen 152]. Рубахи шились с подоплекой, которая глубоко опускалась на грудь (на 29 см). Отличием мужских рубах была меньшая их длина и укороченный по сравнению с женскими рубахами грудной разрез. Соответственно была короче нагрудная вышивка. Орнамент и техника исполнения нагрудной вышивки на мужских и женских белых рубахах были схожи. Отличия проявлялись в оформлении подола мужских рубах, который украшался полосой геометрического орнамента, вытканного красной шерстяной нитью в браной технике (МАЭ, оф 855–11, 855–71 – рубаха свадебная). Другой особенностью мужских рубах была манера оформления груди нашивками полос красной ткани, которые, обрамляя нижний край нагрудной вышивки, расходились от

центра груди широким углом до соединительных швов, по плечам переходили на спинку, где также нашивались широким углом с вершиной в центре спины.

В XX в. широко распространяется пестрядь, изготавливаемая как из крашенных льняных, так и из покупных хлопчатобумажных нитей. Пестрядь различалась по расцветке. Мелкоклечатая пестрядь шла на рубахи. Она существовала в различных вариантах расцветок: двухцветные (белый рисунок по синему или черному фону, черный рисунок по красному) или трехцветные (сине-бело-красная или черно-бело-красная). Общее название пестряди – *олача*. Черно-белая клетчатая пестрядь называлась *шем олача*, а сине-белая *канде олача*. Клетчатая пестрядь с тонкими черными полосками по красному фону чаще была выполнена из покупных хлопчатобумажных нитей (*кезе*), и ее называли *кезе олача*. Трехцветная черно-бело-красная или сине-бело-красная пестрядь называлась *сокыр шинчаж* (слепые глаза) или *сокыр кезе* (от *сокыр* – слепой), т.к. также ткалась из хлопчатобумажных нитей. В середине и второй пол. XX в. рубахи шили из красной пестряди в мелкую клетку. Такие рубахи и сейчас в большом количестве хранятся в домах, в настоящее время женщины одевают их на праздники. Своеобразным «переходным звеном» между белыми и красными домоткаными рубахами стали рубахи из сине-белой пестряди в мелкую клеточку, бытовавшие в начале XX в. Так, информатор 1932 г.р. (ПМА 2006, с. В. Бугалыш) сообщила, что ее мама носила синие пестрядинные платья, а она сама уже ткала и шила красные. Любопытно, что, согласно материалам Т.Л. Молотовой, в комплекс погребальной одежды уральских марийцев входила «рубаха из пестряди обычно в серо-белую клетку» [Молотова 2001, 193]. Марийские платья из синей пестряди, приобретенные в Красноуфимском р-не Свердловской области, есть в собрании МАЭ (оф 904 – 75, 77 и др.). Степень изношенности сине-белых пестрядинных рубах из МАЭ намного выше, а сохранность их намного хуже, чем у красных пестрядинных из того же музея, что косвенно свидетельствует в пользу высказанного мнения.

Наблюдается определенная закономерность в переходе к новым тканям: новый материал в рубахах пускался в первую очередь на рукава, что объясняется, очевидно, тем, что поверх рубах носили верхнюю распашную одежду. Так, Г. А. Сепеев отметил, что наиболее древняя рубаха уральских марийцев из собрания РЭМ целиком сшита из белого холста, а у остальных белых рубах – рукава из пестряди [Сепеев С.160]. Как уже было отмечено выше, все рубахи из белого холста, встреченные нами во время полевых исследований и хранящиеся ныне в МАЭ, имели сине-белые пестрядинные рукава. С. Н. Шитова, упоминая о белых холщовых рубахах уральских марийцев, также отмечала, что «все они имеют новшество: рукава из красно-синей или красно-черной пестряди» [Шитова, 1973, 136]. В настоящее время у многих красных пестрядинных рубах рукава сшиты из красного сатина (МАЭ, 904–73, 904–87, 904–76, 904–77, 855–8).

Переход от белых к пестрядинным рубахам совершался, вероятно, в кон. XIX – нач. XX в. На фотографии А. О. Хейкеля, сделанной в 1910 г., уральские марийцы (и мужчины, и женщины) запечатлены одетыми как в белые холщовые, украшенные вышивкой одежды, так и в пестрядинные [Lehtinen, 1999, 38]. Пестрядинные рубахи сохраняли туникообразный крой. В отличие от старинных образцов, рукава их кроились из сатина или фланели прямыми и у края имели сборки, у многих рубах этого типа на концах рукавов присутствуют манжеты. Рубахи из пестряди имели клиновидные треугольные ластовицы, которые кроились обычно из того же материала, что и стан (длина ластовицы варьировалась в пределах 10–22 см, а ширина у основания была 3–7 см) (МАЭ, 855–8, 855–71, 904–73, 904–75 и др.). Разрез на пестрядинных рубахах всегда делался по центру груди, горловина оформлялась воротником-стойкой, который украшался рядом продольных нашивок (тесьмы и полосок цветной ткани). Край ворота и грудной разрез обшивались по краю полоской черной ткани. В верхней части пестрядинные рубахи имели подолку из прямоугольного лоскута тонкой фабричной ткани в ширину плеч (37–44 см). Подклад спускался на спину на 14–23 см, а на грудь – всего на 7–10 см.

Т. Евсеев об одежде красноуфимских марийцев в 20-х гг. XX в. писал следующее: «здесь ходят в узорчатых одеждах. Узоры вышиваются как на белом холсте, так и на разноцветном.



Платья без узоров нет. Нижние рубахи как у женщин, так и у мужчин узорятся <...>. Здесь вышиваются узорами ворот, подол, на спине <...> и на груди» [Евсеев 2002, 142]. Пестрядинные женские рубахи были богато украшены на груди вышивкой, нашивками полос из красной ткани, которыми по сторонам нагрудной вышивки выкладывался геометрический орнамент, блестками (*чинче*), иногда раковинами-ужовками⁵ (*кишке вуй* – голова змеи), бисером (*шырча*), монетами (*окса*), по подолу – полосой вытканного орнамента (*чеп* – цепь) или вышивкой крестом (*камба* – от «канва»), нашитыми лентами, тесьмой, оборкой из фабричной ткани и кружевом (*чатыр*), которое раньше вязали крючком (черное, белое, серое, желтое), а в настоящее время пришивают фабричное.

Вышивка на груди пестрядинных рубах отличается от вышивки на рубахах из белого холста по технике исполнения, орнаменту, колориту. Она всегда плотная, многоцветная, с мелкими геометрическими мотивами. Такой способ вышивания информаторы именуют *кашта* (*кашта* – переключатель, шест, матица, насест, «геометрический мотив в виде перевернутой буквы Т. В других случаях *кашта* обозначает технику исполнения в основной вышивке» [Соловьева 2002, 113, 117]). Г. А. Соловьева отмечала: «видимо, этим термином обозначали основную вышивку, т.е. с ее главным мотивом» [Там же]. Чаще она выполнялась прямо по пестрядинной основе. Иногда под вышивку нашивался лоскут ткани красного оттенка, который выполнял роль фона (МАЭ, 904 – 75). Вся нагрудная вышивка называлась *мель тўр* (от *мел* – нагрудный разрез, планка; *тўр* – вышивка), мысовидное завершение нагрудной вышивки (которое нередко имело вид бордюра из мелких крючков) – *кадыр*, *мель кадыртыш*, *онго кадыр* (от *кадыр* – кривой, кривизна; *кадыртыш* – извилина, извив; *онго* – петля), обрамление узким бордюром вертикальных краев нагрудной вышивки называлось *мель пўнчўш* (*пўнчўш* – по краю). Всю нагрудную вышивку обрамляют узкие вышитые полосы оранжевого и салатного цвета. Нагрудная вышивка нередко выполнялась на отдельном лоскуте пестряди, который после вшивался в стан рубахи (МАЭ, 904–66). По сторонам от нагрудной вышивки примерно на середине ее длины полосками красной фабричной ткани выкладывались несложные симметричные фигуры. Этот элемент декора рубахи носил название *онго кадыр*, *чызе кадыр* (*чызе* – соска), *кадыр мел*. Полоска красной ткани иногда нашивалась вдоль мысовидного завершения нагрудной вышивки и также могла называться *онго кадыр*.

Пестрядинные рубахи наследуют от рубах из белого холста традицию украшать плечи и спину нашивками полос кумача и сохраняют ее композицию. Кумачовые полосы также нашивались на соединительные швы на плечах, а на спинке ими выкладывался широкий угол. Такое оформление спинки имело название *туп йыр* (от *туп* – спина, спинка одежды, подоплека рубахи; *йыр* – кругом, вокруг). В углу, расположенном по центру спинки, нередко помещали выложенный полосками красной ткани геометрический узор – розетку *туп кадыр*. Подол рубахи украшали вытканной орнаментальной полосой, которую обозначали словом *чеп* (цепь). Традиция располагать по краю стана (над пришивным подолом) полосу разноцветных розеток, выполненных в технике выборного ткачества (эта лента могла быть исполнена отдельно и вшиваться потом, либо быть вытканной на полотнище, из которого шился стан рубахи), была известна и у других народов региона – у южных удмуртов [Косарева 2020, 60–70], у башкир и татар Пермского края [Черных 2017, 102–105]. В прошлом она была известна и башкирскому населению, проживающему в непосредственной близости от красноуфимских марийцев – на юго-западе Свердловской области (в Нижнесергинском районе) [Документы ..., 2021, 104]. Известна эта традиция и нагайбакам, которые перенесли ее в Зауралье со своей исторической родины, находившейся в Приуралье.

Порядок изготовления пестрядинных рубах был следующий. Первый этап – изготовление пестряди. Иногда одновременно с тканью на ней исполнялся и вытканый орнамент для подола *чеп*. В других случаях, когда полоса тканого орнамента пришивалась отдельно, спе-

⁵ Ужовки имели защитную функцию; например, больному ребенку привязывали к руке 2–3 раковины (ПМА 2002, д. В. Бугальш)

циально ткалась заготовка, на которой располагались на небольшом расстоянии друг от друга четыре узорных полосы с одним орнаментом, выполнявшимся в технике выборного ткачества. Такая заготовка разрезалась на четыре узорные ленты, которые пришивались к краям центрального и боковых полотнищ. Далее делалась вышивка, которая исполнялась либо прямо по основе, либо на отдельном лоскуте, вшиваемом в рубаху. После этого рубаха сшивалась. Следующим важным этапом изготовления было нашивание полосок красной ткани, тесьмы, блесок, бисера, монет. Обычным украшением подола была нашивка полоски фабричной ткани с зубчатым краем (*сога*). Длина женских рубах вместе с оборкой и кружевом составляла в среднем 100–110 см.

Мужские рубахи из пестряди по крою не отличаются от женских, подобным было и оформление: их также украшают плотная вышивка на груди и нашивки красных полос, многочисленные блески, встречается также отделка подола оборкой и кружевом по нижнему краю. Они имеют меньшую длину (76–96 см), грудной разрез на мужских рубахах короче и соответственно короче оформляющая его нагрудная вышивка. Эти особенности были отмечены еще Т. Евсеевым: «Мужская рубаха отличается только коротким отверстием на груди и длиной рубашки» [Евсеев 2002, 142]. Специфичным для мужских рубах было оформление грудки, на которой, как и на спинке, кумачовыми полосками выкладывался широкий угол. Нагрудная вышивка в мужских рубахах ограничивается снизу этой нашивкой. Грудь и спина украшались аппликативными геометрическими фигурами, выложенными полосками красной ткани. По сторонам нагрудной вышивки располагались аппликативные нашивки в виде простых геометрических фигур, выложенных полосками красной ткани, но в отличие от женских рубах, на которых аппликативные фигуры помещались напротив середины вышивки, на мужских они были меньше по размерам и нашиты двумя парами: у верхнего и у нижнего края. Мужские рубахи, украшенные подобным образом, и сейчас используются в качестве праздничных и свадебных.

Рубахи из пестряди имели устойчивые характеристики и композицию декоративного оформления, но процесс их эволюции был непрерывным. У некоторых рубах второй пол. XX в. вытканый по краю стана орнамент *чеп* был заменен вышитым в технике крест (вышивка подола – *урвалте тўре*). А на одной из увиденных нами во время полевых исследований женских рубах *чеп* был исполнен блестящими нитями новогоднего дождика.

Заключение. Проведенное исследование позволяет проследить постепенное изменение характеристик рубах красноуфимских марийцев в кон. XIX–XX в.: конструкции, материалов, используемых для их пошива и декора, а также техники, орнамента и колорита вышивок.

Исходной, наиболее древней формой была рубаха туникообразного кроя (с центральным полотнищем) из белого домотканого холста, с нагрудным разрезом, скошенным вправо, и завязками у ворота, украшенная вышивкой, исполненной темной (черной) шерстяной нитью в технике косога, а также нашивками черной тесьмы домашнего производства. Еще в XIX в. черная шерсть в вышивке будет заменена красной шелковой нитью, а черная домотканая тесьма в оформлении рубах – на аппликации полосами кумача. Белые холщовые рубахи в кон. XIX – нач. XX в. у красноуфимских марийцев будут постепенно вытесняться рубахами из синей мелкоклетчатой пестряди, которые, в свою очередь, во второй пол. XX в. станут уступать место красным пестрядиным рубахам – их основа ткалась уже из покупных хлопчатобумажных нитей. Новые материалы в рубахах использовались первоначально для рукавов: белые холщовые рубахи имеют рукава из синей пестряди, а многие пестрядиные – из фабричных тканей. Рубахи из пестряди имели некоторые отличия в конструкции, а именно: ворот-стойку, разрез только по центру груди, рукава со сборками у края и с манжетами, а также подол, состоящий из нашитых горизонтальными рядами полос фабричных тканей, тесьмы, дополненный кружевом. Отличались рубахи из пестряди от белых холщовых и своим декором. Пестрядиные рубахи украшались иной по технике исполнения, колориту и орнаменту вышивкой – многоцветной, с мелким плотным рисунком. В отличие от белых холщовых женских рубах, не



имевших на подоле бордюрного тканого или вышитого орнамента, у женских рубах из пестряди по нижнему краю стана проходила полоса разноцветных розеток, вытканых в технике выборного ткачества, а в более поздних вариантах – полоса вышивки. Рубахи из пестряди, в отличие от образцов из белого холста, обильно украшались блестками, монетами, бисером. От старинных рубах пестрядинные наследовали туникообразный крой и композицию расположения нашивок из кумачовых лент на плечах и спинке. Рассмотренный на примере рубах красноуфимских марийцев процесс модернизации и изменения многих традиций и характеристик был единым для всех уральских марийцев [Черных 2013, 200–204]. Одежда уральских марийцев и рубахи, в частности, испытали влияние соседнего татарского и башкирского населения [Шитова 1973, 135, 136; Черных 2013, 200].

Основными факторами, повлиявшими на процессы модернизации рубах красноуфимских марийцев, стали: общие тенденции в развитии традиционного костюма народов региона, в частности, переход от белой холщовой одежды к пестрядинной; доступность новых материалов (хлопчатобумажных нитей для ткачества, фабричных тканей, тесьмы, кружев и др.) и их активное использование; влияние традиций иноэтничного окружения. В результате произошедших изменений рубахи уральских марийцев приобрели яркие самобытные черты, которые отличают их сегодня не только от рубах других народов региона, но и от рубах других групп марийского этноса. Суть процессов модернизации, протекавших во второй пол. XIX–XX в., можно кратко обозначить так: от исходных форм, сближающих их с традициями луговых марийцев, – к специфичному и неповторимому облику.

ЛИТЕРАТУРА

- Альбом Мейерберга. Виды и бытовые картины России XVII в. / Объяснительные примеч. к рис. сост. Ф. Аделунгом, вновь просмотр. и доп. А. М. Ловягиным. СПб., 1903. 189 с.
- Бобрин А. А.* Марийская народная одежда и вышивка // Народное искусство Урала. Традиционный костюм. Екатеринбург, 2006. С. 79–111.
- Георги И.-Г.* Описание всех обитающих в Российском государстве народов: их житейских обрядов, обыкновений, одежд, жилищ, упражнений, забав, вероисповеданий и других достопамятностей. СПб., 2005. 816 с.
- Городской Г.* О черемисах, проживающих в Красноуфимском уезде Пермской губернии // Этнографический сборник РГО. Вып. VI. СПб., 1864. Раздел «Смесь». С. 23–34.
- Косарева И. А.* Искусство узорного ткачества удмуртского народа. Ижевск, 2020. 492 с.
- Крюкова Т. А.* К вопросу о датировке этнографических предметов (по данным экспедиционных исследований в Марийской АССР) // Сборник Всероссийского географического общ-ва. Доклады по этнографии. Л., 1968. В. 6. С. 52–63.
- Крюкова Т. А.* Этнографические и локальные группы марийцев (по материалам одежды) (публикация А. Ю. Заднепровской) // Личность и творчество. К 95-летию со дня рождения Т. А. Крюковой. СПб., 2000. С. 70–90.
- Меджитова Э. Д.* Марийское народное искусство. Йошкар-Ола, 1985. 269 с.
- Миллер Г. Ф.* Описание живущих в Казанской губернии языческих народов, яко то черемис, чуваш и вотяков. СПб., 1791. 99 с.
- Молотова Т. Л.* Костюм уральских марийцев как идентификационный этнический символ // Проблемы культурогенеза народов Волго-Уральского региона. Уфа, 2001. С. 191–194.
- Молотова Т. Л.* Марийский костюм. Йошкар-ола, 2020. 383 с.
- Молотова Т. Л.* Марийский народный костюм. Йошкар-Ола, 1992. 112 с.
- Молотова Т. Л., Иванова Н. А.* Особенности женского народного костюма уральских марийцев // Археология и этнография марийского края. В. 22. Йошкар-Ола, 1993. С. 41–51.
- Нечвалода Е. Е.* Шына шовычо – женский головной убор красноуфимских марийцев (происхождение, эволюция, декор) // Известия Уфимского научного центра РАН. № 3. 2020. С. 67–74.
- Нечвалода Е. Е.* Изображение удмуртки и марийки в альбоме Августина Мейерберга (историко-этнографический анализ графического источника) // Ежегодник финно-угорских исследований. 2016. Т. 10. Вып. 2. С. 125–140.
- Паллас П. С.* Путешествие по разным провинциям Российской империи. Ч. III. Кн. 2. СПб., 1778. 480 с.

Полевые дневники Р. Г. Кузеева 1959–1975 гг. Документы и материалы по истории и этнографии народов Южного Урала. Вып. 4: Уфа, 2021. 355 с.

Попов Н. С. Хозяйственное описание Пермской губернии по гражданскому и естественному ее состоянию в отношении к земледелию, многочисленным разным заводам, промышленности и домоводству. Ч. III, отд. 3. СПб., 1813. 356 с.

Сенеев Г. А. Восточные марийцы. Историко-этнографическое исследование материальной культуры (середина XIX – начало XX вв.). Йошкар-Ола, 1975. 248 с.

Смирнов И. Н. Черемисы. Историко-этнографический очерк. Казань, 1889. 265 с.

Соловьева Г. А. Терминология вышивки в словаре В. М. Васильева «Марий мутер» // Финно-угроведение. 2002. № 1. С. 104–120.

Соммье С. О черемисах: Этнографическо-антропологический очерк / пер. В. Москалевой, под ред. и с прим. Д. П. Никольского // Записки Уральского общества любителей естествознания. Т. XVII. Вып. 1: Екатеринбург, 1896. С. 83–117.

Тимофей Евсеев: Этнографические коллекции. Йошкар-Ола, 2002. 148 с.

Черных А. В., Голева Т. Г., Щукина Р. И. Марийцы Пермского края: очерки истории и этнографии. Пермь, 2013. 530 с.

Черных А. В. Межэтническое взаимодействие и межэтнические инновации в традиционной культуре народов Пермского Прикамья (на примере этнической группы марийцев Пермского края) // IV Всероссийский конгресс фольклористов. Сб. ст. в 3 т. Т. 3: Комплексные исследования традиционной культуры. М., 2020. С. 10–25.

Черных А. В. Традиционный костюм народов Пермского края. Татары и башкиры. СПб, 2017. 416 с.

Штова С. Н. Об особенностях костюма красноуфимских марийцев в связи с историей расселения башкирских племен // Археология и этнография Башкирии. Уфа, 1973. Т. V. С. 133–138.

Gmelin J. G. Reise durch Sibirien von dem Jahre 1733 bis 1743. Göttingen, 1751. Vol. 1. 467 s.

Herberstein S. Rerum moscoviticarum commentarii. Wien, 1557. 200 s.

Histoire générale des voyages ou Nouvelle collection de toutes les relations de voyages par mer et par terre, qui ont été publiées jusqu'à présent dans les différentes langues de toutes les nations connues...: Pour former une système complet d'histoire & de géographie moderne, qui représentent l'état actuel de toutes les nations. [Trad. et red. par A. F. Prévost]. Paris, 1768. Т. XVIII. 576 p.

Lehtinen I. Tscheremissischer Schmuk. Ethnographische Untersuchung. Helsinki, 1994. 372 s.

Lehtinen I. Marien mekot. «Volgansuomalaisen kansanpukujen mutoksista» Helsinki, 1999. 144 s.

Lehtinen I. The Mari Woman's Jewellery. A development on the fringe of Central Asian folk dress tradition // Traces of the Central Asian Culture in the North / Ed. By I. Lehtinen. Helsinki: Suomalais-Ugrilainen Seura, 1986. S. 149–163.

Lehtinen I. The Social Significance of the High Headdress of the Mari // Ethnologia Scandinavica. Lund, 1988. P. 126–134.

Lehtinen I. Kansanpuku identiteetin tunnuksena Baskirian Marikylässä // Historia Fenno-Ugrica I: 1 Oulu, 1996. P. 755–773.

Lehtinen I. Puvut kertovat marien vaietusta historiasta Esinekeruu nälkävuosien Neuvosto-Venäjä // Poverty in the museum collection. Collecting of museum items from the Povolzhye Famine in Soviet Russia. Historiallinen aikakauskirja 2, 2016. S. 151–165.

Manninen I. Die Kleidung // Kansatieteellinen Arkisto. 1957. 13: II. S. 53–178.

Olearii A. Ausführliche Beschreibung der kundbaren Reyse Nach Muscow und Persien. So durch gelegenheit einer Holsteinischen Gesandtschaft von Gottorff auß an Michael Fedorowitz den grossen Zaar in Muscow und Schach Sefi König in Persien geschehen. Schleswig, 1663. 922 s.

Sommier S. Note di viaggio. Esposizione Uralo-Siberiana di Ekaterinburg Ceremissi degli Urali e del Volga // Archivio per l'Antropologia. Organo della società italiana di antropologia, etnologia e psicologia comparat. Pubblicato dal dott. Paolo Mantegazza professore ordinario di antropologia. Diciottesimo Volume. Firenze, 1888. P. 215–257.

Wichmann J. Beiträge zur ethnographie der Tscheremissen. Helsinki, 1913. 126 s.

Поступила в редакцию 15.09.2021



Нечвалода Елена Евгеньевна,
кандидат исторических наук, старший научный сотрудник,
Институт этнологических исследований им. Р. Г. Кузеева – обособленное структурное
подразделение Федерального государственного бюджетного научного учреждения
Уфимского федерального исследовательского центра Российской академии наук.
6450077, Россия, г. Уфа, ул. Карла Маркса, д.6
e-mail: pishi-nikonor@yandex.ru

Nechvaloda E. E.

EVOLUTION OF A TRADITIONAL SHIRT AMONG THE KRASNOUFIMSK MARIS IN THE SECOND HALF OF THE 19th AND EARLY 20th CENTURIES

DOI: 10.35634/2224-9443-2022-16-1-140-155

The research object in this paper is a shirt as part of a traditional costume among the Mari people from Krasnoufimsk District of Sverdlovsk Oblast, Russian Federation. The research subject includes the processes of development and modification of the folk costume shapes that occurred in the late 19th and early 20th centuries. The paper is based on the author's field materials obtained in 2002 and 2006, collection of the Museum of Archeology and Ethnography, IES UFIC RAS⁶, photo collection of the IHLL UFIC RAS⁷ and previously published materials on the topic of this paper. The aim of the research is to identify the development trends of a traditional shirt among the Krasnoufimsk Maris in the late 19th and early 20th centuries as well as the factors affecting the evolutionary transformations in its design, colouring and decoration. In accordance with the aims of the research, the author has set the following objectives: To give a detailed description of peculiar features in design and decoration of archaic white linen shirts of the 19th century and fabric cotton shirts of the 20th century; To reveal, on these grounds, their stable traits preserved in the 20th century, on the one hand, and innovations in design and decoration, on the other hand; To determine the sequence of changes.

The research shows that changes in the traits of Krasnoufimsk Mari shirts were in line with the processes of modernization of the traditional costume among the peoples of the region in the late 19th and early 20th centuries (replacing white linen with coarse cotton fabric, homespun braid used in decoration with red calico strips, homespun thread for weaving with store-bought one, hand woven cloths for sewing with manufactured fabrics), this being primarily explained by the affordability of manufactured goods and their increased use in sewing and decoration. Another factor contributing to the development of the traditional costume among the peoples of the region during the period under investigation was interethnic interaction. On the shirts of the Krasnoufimsk Maris, a definite, although relatively slight, influence of the neighbouring Turkic-speaking peoples can be seen in decorative motives.

Keywords: Ural Maris, folk costume, traditional shirt, fabric cotton shirt, Mari embroidery, evolution and modernization of tradition, Krasnoufimsky District.

Citation: Yearbook of Finno-Ugric Studies, 2022, vol. 16, issue 1. P. 140–155. In Russian.

REFERENCES

Al'bom Mejerberga. Vidy i bytovye kartiny Rossii XVII veka / Ob#jasnitel'nye primech. k ris. sost. F. Adelungom, vnov' prosmotr. i dop. A. M. Lovjaginyam. [Meyerberg album. Landscapes and everyday pictures of Russia in the 18th century. Explanatory notes on drawings made by F. Adelung, revised and amended by A. M. Lovyagin]. St. Petersburg, 1903, 189 p. In Russian.

Bobrihin A. A. Marijskaja narodnaja odezhda i vyshivka [Mari folk costume and embroidery]. *Narodnoe iskusstvo Urala. Tradicionnyj kostjum* [Folk art of the Urals. Traditional costume]. Ekaterinburg, 2006, P. 79–111. In Russian.

⁶ R.G. Kuzeev Institute for Ethnological Studies, Ufa Federal Research Centre, Russian Academy of Sciences

⁷ Institute of History, Language and Literature, Ufa Federal Research Centre, Russian Academy of Sciences

Georgi I.-G. *Opisanie vseh obitajushhiih v Rossijskom gosudarstve narodov: ih zhitejskiih obrjadov, obyknovenij, odezhd, zhilishh, uprazhnenij, zabav, veroispovedanij i drugih dostopamjatnostej.* [Description of all peoples inhabiting the Russian Empire: Their daily rituals, customs, garments, houses, occupations, entertainments, beliefs and other features]. St. Petersburg, 2005, 816 p. In Russian.

Gorodskoj G. O cheremisah, prozhivajushhiih v Krasnoufimskom uezde Permskoj gubernii [On Cheremis people living in Krasnoufimsk uezd, Perm Province]. *Jetnograficheskij sbornik RGO* [Ethnographic collection of the Russian Geographical Society]. Razdel «Smes'» [Miscellany]. St. Petersburg, 1864. Issue 6. P. 23–34. In Russian.

Kosareva I. A. Iskusstvo uzornogo tkachestva udmurtskogo naroda. [Ornamental weaving art of the Udmurt people]. Izhevsk, 2020. 492 p. In Russian.

Kryukova T. A. K voprosu o datirovke jetnograficheskiih predmetov (po dannym jekspedicionnyh issledovanij v Marijskoj ASSR) [On the problem of dating ethnographic objects (using the data of expeditionary studies in the Mari ASSR)]. *Sbornik Vserossijskogo geograficheskogo obshh-va. Doklady po jetnografii.* [Collected papers of the Russian Geographical Society. Reports on ethnography]. Leningrad, 1968. Issue 6. P. 52–63. In Russian.

Kryukova T. A. Jetnograficheskie i lokal'nye gruppy marijcev (po materialam odezhdy) (publikacija A. Ju. Zadneprovskoj) [Ethnographic and local groups of the Maris (according to their garments) (publication by A. Yu. Zadneprovskaya)]. *Lichnost' i tvorcestvo. K 95-letiju so dnja rozhdenija T.A. Krjukovoj.* [Personality and creativity. On the 95th birthday anniversary of Tatyana A. Kryukova]. St. Petersburg, 2000. P. 70–90. In Russian.

Medzhidova E. D. Marijskoe narodnoe iskusstvo [Mari folk art]. Yoshkar-Ola, 1985. 269 p. In Russian.

Miller G. F. *Opisanie zhivushhiih v Kazanskoj gubernii jazycheskiih narodov, jako to cheremis, chuvash i votjakov* [Description of pagan peoples living in Kazan Province, such as Cheremis, Chuvashes and Votyaks]. St. Petersburg, 1791. 99 p. In Russian.

Molotova T. L. Kostjum ural'skiih marijcev kak identifikacionnyj jetnicheskij simvol [Costume of the Ural Maris as an identifying ethnic symbol]. *Problemy kul'turogeneza narodov Volgo-Ural'skogo regiona* [Issues of culture genesis of the peoples of the Volga-Ural region]. Ufa, 2001. P. 191–194. In Russian.

Molotova T. L. *Marijskij kostjum* [Mari folk costume]. Yoshkar-Ola, 2020. 383 p. In Russian.

Molotova T. L. *Marijskij narodnyj kostjum* [Mari folk costume]. Yoshkar-Ola, 1992. 112 p. In Russian.

Molotova T. L., Ivanova N. A. Osobennosti zhenskogo narodnogo kostjuma ural'skiih marijcev [Peculiar features of the women's folk costume of the Ural Maris]. *Arheologija i jetnografija marijskogo kraja* [Archeology and ethnography of the Mari land]. Yoshkar-Ola, 1993. Issue 22. P. 41–51. In Russian.

Nechvaloda E. E. Shyna shovycho – zhenskij golovnoj ubor krasnoufimskiih marijcev (proishozhdenie, jevoljucija, dekor) [Shyna shovycho: Women's headdress of the Krasnoufimsk Mari people (origin, evolution, decoration)]. *Izvestija Ufimskogo nauchnogo centra RAN* [Bulletin of the Ufa Scientific Centre, Russian Academy of Sciences]. 2020. No. 3. P. 67–74. In Russian.

Nechvaloda E. E. Izobrazhenie udmurtki i marijki v al'bome Avgustina Mejerberga (istoriko-jetnograficheskij analiz graficheskogo istochnika) [Pictures of Udmurt and Mari women in the Meyerberg album (historical and ethnographic analysis of graphic source)]. *Ezhegodnik finno-ugorskiih issledovanii.* [Yearbook of Finno-Ugric Studies]. 2016. Vol. 10. Issue 2. Pp. 125–140. In Russian.

Pallas P. S. *Puteshestvie po raznym provincijam Rossijskoj imperii* [Journey through various provinces of the Russian Empire]. St. Petersburg, 1778. Part 3. Book 2. 480 p. In Russian.

Polevyje dnevniki R. G. Kuzeeva 1959–1975 gg. [R. G. Kuzeev's field diaries. 1959–1975]. Dokumenty i materialy po istorii i jetnografii narodov Juzhnogo Urala. [Documents and materials on history and ethnography of the peoples of the South Urals]. Ufa, 2021. Issue 4. 355 p. In Russian.

Popov N. S. *Hozjajstvennoe opisanie Permskoj gubernii po grazhdanskomu i estestvennomu ee sostojaniju v otnoshenii k zemledeliju, mnogochislennym raznym zavodam, promyshlennosti i domovodstvu* [Economic description of Perm Province according to its civil and natural status as regards to agriculture, multiple different works, industry and housekeeping]. St. Petersburg, 1813. Part. 3. Section 3. 356 p. In Russian.

Sepeev G. A. *Vostochnye marijcy. Istoriko-jetnograficheskoe issledovanie material'noj kul'tury (seredina XIX – nachalo XX vv.)* [Eastern Maris. Historical and ethnographic research of material culture (mid.19th and early 20th centuries)]. Yoshkar-Ola, 1975. 248 p. In Russian.

Smirnov I. N. *Cheremisy. Istoriko-jetnograficheskij ocherk* [The Cheremis. Historical and ethnographic essay]. Kazan, 1889. 265 p. In Russian.



Solovyeva G. A. Terminologija vyshivki v slovare V.M. Vasil'eva «Marij muter» [Embroidery terms in the dictionary by V.M. Vasilyev "Mari muter"]. *Finno-ugrovedenie* [Finno-Ugric Studies]. 2002. No. 1. P. 104–120. In Russian.

Sommier S. O cheremisah: Jetnograficheskoe antropologicheskij ocherk / per. V. Moskalevoj, pod red. i s prim. D. P. Nikol'skogo [On the Cheremis: Historical and anthropological essay. V. Moskaleva (translator); D. P. Nikolsky (ed., author of the notes)]. *Zapiski Ural'skogo obshhestva ljubitelej estestvoznaniya*. [Proceedings of the Ural Society of Amateur Naturalists]. Ekaterinburg, 1896. Vol. 17. Issue 1. P. 83–117. In Russian.

Timofej Evseev: *Jetnograficheskie kollekcii* [Timofej Evseev: Ethnographic collections]. Yoshkar-Ola, 2002. 148 p. In Russian.

Chernykh A. V., Goleva T.G., Shchukina R. I. *Marijcy Permskogo kraja: ocherki istorii i jetnografii* [The Maris of the Perm region: Essays on history and ethnography]. Perm, 2013. 530 p. In Russian.

Chernykh A. V. Mezhhjetnicheskoe vzaimodejstvie i mezhhjetnicheskie innovacii v tradicionnoj kul'ture narodov Permskogo Prikam'ja (na primere jetnicheskoy gruppy marijcev Permskogo kraja) [Interethnic interaction and interethnic innovations in traditional culture of the peoples of the Perm Kama region (using the example of the Mari ethnic group of the Perm region)]. *IV Vserossijskij kongress fol'kloristov* [4th All-Russian Congress of Folklorists]. Kompleksnye issledovanija tradicionnoj kul'tury [Integrated studies of traditional culture]. Moscow, 2020. Vol. 3. P. 10–25. In Russian.

Chernykh A. V. *Tradicionnyj kostjum narodov Permskogo kraja. Tatory i bashkiry* [Traditional costume of the peoples of the Perm region. Tatars and Bashkirs]. St. Petersburg, 2017. 416 p. In Russian.

Shitova S. N. Ob osobennostjah kostjuma krasnoufimskih marijcev v svjazi s istoriej rasselenija bashkirskih plemen [On peculiar features of the Krasnoufimsk Mari costume in regard with the history of settlement of Bashkir tribes]. *Arheologija i jetnografija Bashkirii* [Archeology and ethnography of Bashkiria]. Ufa, 1973. Vol. 5. P. 133–138. In Russian.

Gmelin J. G. *Reisedurch Sibirien von dem Jahre 1733 bis 1743*. Vol. 1. Göttingen, 1751. 467 s. In German.

Herberstein S. *Rerum moscoviticarum commentarii*. Wien, 1557. 200 s. In Latin.

Histoire générale des voyages ou Nouvelle collection de toutes les relations de voyages par mer et par terre, qui ont été publiées jusqu'à présent dans les différentes langues de toutes les nations connues...: Pour former une système complet d'histoire et de géographie moderne, qui représentent l'état actuel de toutes les nations. [Trad. et red. par A. F. Prévost]. Paris, 1768. Vol. 18. 576 p. In French.

Lehtinen I. *Tscheremissischer Schmuk. Ethnographische Untersuchung*. Helsinki, 1994. 372 s. In German.

Lehtinen I. *Marien mekot. Volgasuomalaisen kansanpukujen mutoksista*. Helsinki, 1999. 144 s. In Finnish.

Lehtinen I. The Mari woman's jewellery. A development on the fringe of Central Asian folk dress tradition. *Traces of the Central Asian Culture in the North*. I. Lehtinen (ed.). Helsinki: Suomalais-Ugrilainen Seura, 1986. P. 149–163. In English.

Lehtinen I. The social significance of the high headdress of the Mari. *Ethnologia Scandinavica*. Lund, 1988. P. 126–134. In English.

Lehtinen I. Kansanpuku identiteetin tunnuksena Baskirian Mari kylässä. *Historia Fenno-Ugrica*. Oulu, 1996. Vol. I (1). S. 755–773. In Finnish.

Lehtinen I. Puvut kertovat marine vaietusta historiasta Esine keruu nälkävuosien Neuvosto-Venäjällä. *Poverty in the museum collection. Collecting of museum items from the Povolzje Famine in Soviet Russia*. Historiallinen aikakauskirja. 2016. Vol. 2. S. 151–165. In Finnish.

Manninen I. Die Kleidung. *Kansatieteellinen arkisto*. 1957. Vol. 13 (2). S. 53–178. In German.

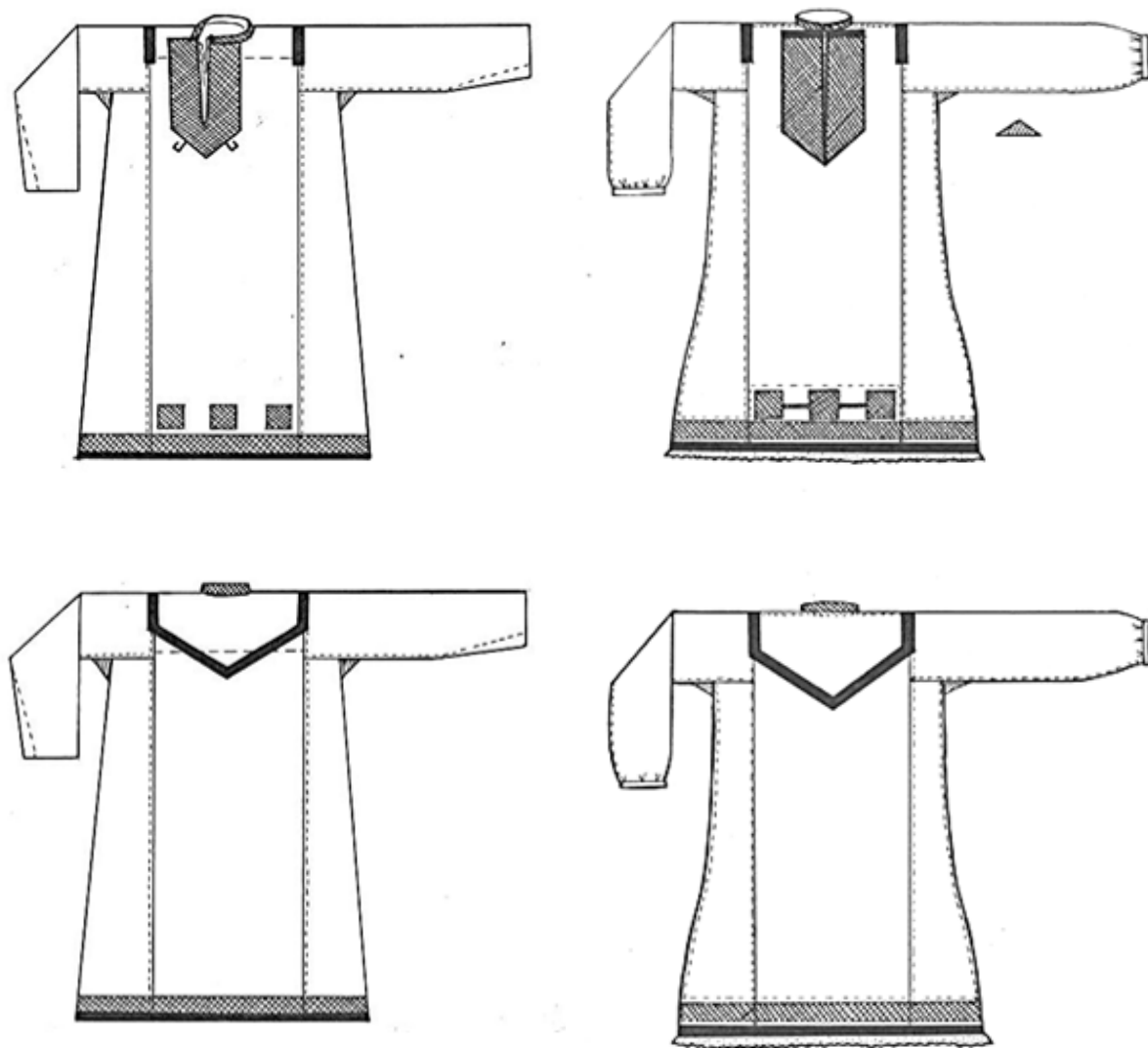
Olearii A. *Ausführliche Beschreibung der kundbaren Reyse nach Muscow und Persien. So durch gelegenheit einer Holsteinischen Gesandtschaft von Gottorff auß an Michael Fedorowitz den grossen Zaar in Muscow und Schach Sefi König in Persiengeschehen*. Schleswig, 1663. 922 s. In German.

Sommier S. Note di viaggio. Esposizione Uralo-Siberiana di Ekaterinburg Ceremissidegli Urali e del Volga. Archivio per l'Antropologia. *Organo della società italiana di antropologia, etnologia e psicologia comparat*. Pubblicato dal dott. Paolo Mantegazza professore ordinario di antropologia. Firenze, 1888. Vol. 18. P. 215–257. In Italian.

Wichmann J. *Beiträge zur ethnographie der Tscheremissen*. Helsinki, 1913. 126 s. In German.

Received 15.09.2021

Nechvaloda Elena Evgenievna,
candidate of Sciences (History), senior researcher,
R. G. Kuzeev Institute for Ethnological Studies,
Ufa Federal Research Centre of the Russian Academy of Sciences,
6450077, Russian Federation, Ufa, Karla Marksa St., 6
e-mail: pishi-nikonor@yandex.ru



a

б

Рис. 1. Чертежи кроя белых холщовых рубах красноуфимских марийцев из фондов МАЭ:
оф 855 – 10 (а), оф 904 – 81 (б)



а



б



в



г



д

Рис. 2. Декоративное оформление женских рубах из белого холста красноуфимских марийцев:
а – общая композиция расположения вышивок и нашивок;
б, в – вышивка вдоль нагрудного разреза; г, д – вышивка на подоле
(а – МАЭ, оф 855 – 10; б, в, г, д – ПМА, 2006).



а



б



в



г



д



е

Рис. 3. Декоративное оформление мужских рубах из белого холста красноуфимских марийцев:
а – общая композиция расположения вышивок и нашивок; б, – вышивка и аппликация вдоль нагрудного
разреза; в – композиция аппликативного декора на спинке; розетка *туп кадыр*;
д, е – тканый орнамент на подоле
(а – МАЭ, оф 855 – 11; б, в, г, д, е – ПМА, 2006).



а



б



в



г



д

Рис. 4. Декоративное убранство женских рубах из пестряди: а – общая композиция, вид спереди; б – вышивка и аппликация, обрамляющие нагрудный разрез; в – заготовка вытканых узорных полос для украшения подола рубахи; г, д – полоса разноцветных розеток выборного ткачества, расположенных по нижнему краю стана (ПМА, 2006)



а



б



в



г



д

Рис. 5. Декоративное убранство мужских рубахах из пестряди:
а – общая композиция, вид спереди;
б, в, г, д – аппликативная розетка на спинке *туп кадыр* (ПМА, 2006).

УДК 811.511.1

Матичак Шандор

**УДМУРТСКИЕ ИМЕНА БОГОВ И ДУХОВ,
НАЗВАНИЯ ПРАЗДНИКОВ В ПЕРВОМ
ЭТНОГРАФИЧЕСКОМ ОПИСАНИИ
НАРОДОВ РОССИИ И. Г. ГЕОРГИ XVIII В. (II ЧАСТЬ)¹**



Ученый-естествоиспытатель немец Иоганн Готлиб Георги принял участие в организованной Санкт-Петербургской академией наук так называемой Оренбургской экспедиции. В период между 1770–1774 гг. он путешествовал по регионам Средней и Нижней Волги, Оренбурга, Башкирии и Байкала, добравшись до русско-китайско-монгольской границы. Свои путешествия Георги запечатлел в книге. Двухтомный труд был опубликован в 1775 г. под названием «*Bemerkungen einer Reise im Russischen Reich im Jahre 1772–1774*» [Комментарии к путешествию по Российской Империи в 1772–1774 гг.].

Свое главное четырехтомное исследование «*Beschreibung aller Nationen des Russischen Reichs, ihrer Lebensart, Religion, Gebräuche, Wohnungen, Kleidung und übrigen Merkwürdigkeiten*» Георги создал также преимущественно на основе материалов экспедиции по России. Это первое подробное научное описание восьмидесяти народов России (в том числе удмуртов). Огромный труд появился в Санкт-Петербурге в период между 1776 и 1780 гг., в это же время он был издан и на русском языке («Описание всех обитающих в Российском государстве народов»).

В книге указано название каждого народа; обозначена территория его проживания; охарактеризованы внешний облик представителей нации, язык, хозяйство, жилищные условия, одежда, нравы, еда, народные обычаи, религия, верования. Георги приводит удмуртские имена и названия удмуртских богов, духов, праздников, обрядов жертвоприношения, с которыми подробно знакомит читателя.

Исследователь рассказывает о главных богах (*Inmar, Kildiβin, Mukalzin/Mutzien Kalzin/Muma Kalzyn, Schundu Mumu*), злом боге (*Schaitan*), духах-защитниках, добрых и злых сверхъестественных существах (*Woschud, Wu Murt, Palas Murt, Ubir, Albaste*). Он описывает места и обряды, связанные с жертвоприношениями (*keremet, lud, koala, mudor; witscham*), дает информацию о посредниках между земным и небесным мирами (*tona, utiβ, wedin*). Речь идет также о некоторых знаменательных событиях, праздниках весеннего посева, летней жатвы и осеннего сбора урожая.

Ключевые слова: И. Г. Георги, удмуртский язык, XVIII в., этимология, фольклористика, народные верования, праздники.

DOI: 10.35634/2224-9443-2022-16-1-155-164

б) Места жертвоприношений²

11) КЕРЕМЕТ, первоначально другое наименование противника *Инмара*, злого духа, *Шайтана*. Позже наименование употреблялось для обозначения места жертвоприношения.

¹ I часть опубликована в: Ежегодник финно-угорских исследований 2021. Том 15. № 2. С. 318–329.

² Об удмуртской мифологии см.: Владыкин 1994, 101–113; 2004, 5–19; Владыкин – Христолюбова 2008, 117–144; Владыкина 2004, 97–102; Садиков 2008, 30–106; Смирнов 1890, 193–242; Христолюбова 2004, 103–106; Шутова 2001, 20–103, 214–239; Buch 1882, 123–180; Kerezsi 1999, 136–195; 2009, 119–120, 122, 136–144; Valovesi 2008, 56–59, 77–97.