

Исторические очерки

УДК 391.2(=512.111)(045)

Н.И. Захарова-Кульева

ЭВОЛЮЦИЯ ПОКРОВЕВ ПЕСТРЯДИННЫХ ЧУВАШСКИХ ЖЕНСКИХ РУБАХ В КОНЦЕ XIX – СЕРЕДИНЕ XX ВЕКА

В статье на основе анализа коллекции одежды Чувашского национального музея, архивных материалов, этнографических трудов рассмотрена эволюция покровов чувашских традиционных пестрядинных рубах с конца XIX до середины XX в., получивших широкое распространение среди низовой этнографической группы. Основное внимание уделено покрою, являющемуся наиболее устойчивым элементом традиционной одежды. Показана его историческая эволюция и установлено, что к 1950–1960-м гг. техника покроя приблизилась к современным – с выкройной проймой и отрезной талией. В узлокальных группах эти изменения происходили по-разному. В приложении приведены классификация и схемы покровов пестрядинных рубах, бытовавших среди чувашского населения в указанный период.

Ключевые слова: национальная одежда, рубаха пестрядинная, чуваша, этнология, покрой, эволюция.

DOI: 10.35634/2412-9534-2022-32-6-1286-129*

В данной статье на основе изучения коллекции пестрядинных рубах Чувашского национального музея, архивных и опубликованных источников, полевых материалов автора, этнографических трудов, проанализируем изменения покроя пестрядинных рубах с конца XIX до середины XX в. Традиционная чувашская народная рубаха как женская, так и мужская до середины XIX в. шилась из белого домотканого холста. Со второй половины указанного столетия в народном костюме, особенно среди низовых чувашей, произошли существенные изменения. Знаковые орнаменты, некогда украшавшие белую рубаху, видоизменившись, переходят на пестрядинные рубахи.

Коллекция *улача кёпе* в фондах Чувашского национального музея составляет более 100 единиц хранения и дает возможность проследить их эволюцию и изменение покроя. В этом фонде больше всего представлены пестрядинные рубахи южных районов Чувашской Республики. Из диаспоры более полно и разнообразно собрана нательная одежда приуральских чувашей, переданная научными сотрудниками Чувашского государственного института гуманитарных наук (в то время Научно-исследовательский институт языка, литературы и истории) после комплексной экспедиции по изучению языка, быта и культуры чувашского населения Татарской, Башкирской АССР, Самарской, Саратовской и Оренбургской областей в 1961–1962 гг.

Пестрядинная чувашская женская одежда в этнографической литературе не стала объектом специального исследования. Можно назвать лишь отдельные публикации по заявленной проблематике. Так, Н. В. Никольский обратил внимание и описал крой пестрядинной праздничной рубахи *улача кёпе* из Больше-Шемакинской волости Тетюшского уезда Казанской губернии. Он, в частности, писал: «...отмеривают четыре отреза, полотна на перед и два 1/2 метра назад, т. к. на спине принято делать боры, кокетка бывает обыкновенная. К кокетке пришивают рукава и четыре полотна. Верхняя оборка бывает из материи длиной в 15 см, нижняя оборка с полметра, и иногда и больше [14, с. 175; 15, с. 262–263]. Развитие пестрядинной рубахи в костюме чувашей низовой этнографической группы и диаспоры Н. И. Гаген-Торн связывает с заимствованием «от татар-мишарей, сергачских татар и крышен, т. е. группы старокрещенных татар» [4, с. 49]. Этому же мнению придерживались этнографы Н. И. Воробьев [3, с. 75–76] и Л. А. Иванов [6, с. 161]. Фрагментарно пестрядинная рубаха рассматривалась в трудах П. В. Денисова [5, с. 219–220], Г. Т. Тимофеева [25, с. 148–149], Г. Б. Матвеева [10, с. 60–61], Е. А. Ягафовой [28, с. 256, 286–287], И. Г. Петрова [17, с. 101; 18, с. 52; 19, с. 27–35]; в коллективных монографиях «Чуваши» [27, с. 271–272], «Чувашский костюм» [26, с. 138].

В изучении рубах каждая малейшая деталь имеет существенное значение. В нашем случае, в первую очередь, нужно обратить внимание на количество используемых кусков холста и оборок, складки и нашивки. Изучение костюмов из коллекции Чувашского национального музея позволяет проследить постепенный переход отдельных групп чувашей к пестрядинным рубахам. Вначале ма-

ленькими кусками пестряди украшали белую традиционную рубаху: из нее делали ластовицу, им обшивали ворот. Затем пестрядь заменила всю основу нательной одежды. В Чувашии этот процесс шел с юга на восток. Об этом в 1930 г. писал М. С. Спиридонов. На примере с. Большая Таяба Яльчикского района он отмечал, что «со стороны Мало-Яльчика начинает распространяться *улача*, самоткань из разных крашенных ниток. Некоторые нитки покупались в крашеном виде *хъмаç çип*, а некоторая часть красилась татарами из Баишево» [24, КП–37, л. 1]. К концу XIX в. этот процесс охватил и другие территории, которые ныне занимают Шемуршинский, Комсомольский, Батыревский, Ибресинский, Канашский и Янтиковский.

Появление пестряди среди низовых чувашей внесло изменение во весь костюмный комплекс. К 30-м гг. XX в. полностью исчезли вышивка и продольные красные нашивки, изменился традиционный крой одежды, перестали носить поясные подвески. Этот процесс постепенно охватил закамских [11, с. 279–281, рис. 1–2], приикских, прибельских [28, с. 309, 330] и приуральских чувашей [17, с. 101]. В начальный период пестрядиных рубах *улача кёне* шили из домотканого холста с узорами в виде разноцветных полос или клеток, полученных переплетением утка и основы в процессе тканья. В конце XIX – начале XX вв. среди чувашей были распространены синие *кăвак улача кёне* и красные пестрядиные рубахи *хёрлĕ улача кёне*. Они полностью повторяли схему кроя белых рубах, вплоть до перенесения нагрудных и наспинных кумачовых нашивок. Срединный стан *кёне анĕ* готовился из цельного длинного холста. По бокам пришивали косые клинья *кёне хаййи*, вырезанные из двух полотнищ холста почти по диагонали, оставляя с противоположных углов 10–12 см. Рукава *кёне çанни* также были прямые с квадратными ластовицами *кёштек* (10×10 см) под мышками. Нововведением в традиционный покрой нательной одежды была оборка *аркă* из фабричных тканей под основной преобладающий цвет пестряди, из-за которой укорачивается стан. Вначале пришивали только одну оборку, однако со временем их количество доходит до двух. У чувашей присвияжской и приуральской групп добавляется еще одна.

Низовые чуваша республики оборки делили на верхние *çиелти аркă* и нижние *аялти аркă*, ширина которых не совпадала. У первых она достигала 15–20 см, а у вторых в два раза длиннее – 25–30 см. Их, как обычно, пришивали к основе, присборивая или делая складки. За счет этого нижняя часть рубахи сильно расширялась, что нашло отражение и в чувашских народных песнях:

*Мунча кĕтĕм тасалтăм,
Улача кёне тăхăнтăм;
Улача кёне пĕтерме
Виçĕ ан пусма çитмерĕ...*
[13, л. 182–183].

Помылась в бане, очистилась,
Надела рубаху пестрядинную,
Чтобы сшить рубаху пестрядинную
Не хватило даже трех ширин холста.
(Перевод здесь и далее, – Н. З.-К.).

Известно, что синие пестрядиные рубахи *кăвак улача кёне* появились раньше красных, и народ различал их четко. Они не были сотканы из однотонных нитей, в их составе были и другие цвета. Однако названия рубахе давали по преобладающему цвету. После синих появляются красные пестрядиные рубахи: «*Кăвак улача кёне хыççăн, пĕр 50–55 çул каялла хёрлĕ улача кёне тăхăнма пуçланă. Хёрлĕ улача çинче кўпелек пулман, умне çавăрса пĕр 3 ĕрет пусма тытнă. Аркине пĕр ĕрет-çех пусма тытнă (харануски пусма). Ун хыççăн пасар улачи тăхăнма пуçланă*» [24, I–21, л. 2]. – (После синей пестрядиной рубахи, лет 50–55 тому назад, начали носить красную пестрядиную рубаху. На ней не было нашивки *кўпелек*, перед обшивали тремя рядами ситца. К подолу пришивали одну оборку из французского ситца. Затем начали носить рыночную пестрядь).

Весьма интересно название, данное жителям чувашской деревни Бердяши Зилаирского района Башкирской Республики *кăвак чăвашем* (синие чуваша) [22, с. 85], носивших синие пестрядиные рубахи.

В начальный период своего развития пестрядиные рубахи сохраняли названия, произошедшие от нагрудных орнаментальных нашивок, присутствовавших изначально на белой нательной одежде: *кўпелеклĕ кёне* [2, VII, с. 78], *пўштĕрлĕ улача кёне* [24, I–КП, л. 2] / *пўштĕр кёне* [19, с. 30–34]. Так обозначили низовые чуваша рубаху из нового материала и обновленного фасона, вошедшую в их быт в середине XIX в. Иной раз в названиях выделяли и цвет пестряди: *кўпелеклĕ кăвак улача кёне* [24, I–21, л. 2] (т. е. синяя пестрядиная рубаха с узорами *кўпелек*). К концу XIX в. по покрою и орнаментации это были однотипные пестрядиные рубахи. В данном случае они отличаются по названиям, ко-

торые были распространены в разных местах. Так, по собранным автором данной статьи источникам, в Чувашии *пӳитӳрлӳ улача кӳне* были распространены в Яльчикском районе: «Улача кӳне пӳитӳрлӳ тунӳ, кӳне умне пусма тытнӳ. Хул пуҫси урлӳ та хӳмачсем шур кӳне пекех тытнӳ, анчах аялалла ҫевӳ тӳрӳх хӳмач тытман. Пӳитӳрне юнашар хӳмач хул пуҫси урлӳ тытса каҫан ай хӳю тытнӳ» [24, I–12, л. 2]. – (Пестрядинные рубахи украшали *пӳитӳром*, перед рубахи обшивали фабричной тканью. Через плечи так же, как и на белых рубахах, нашивали кумач, но ниже, по швам, их не делали. Рядом с *пӳитӳтер* через плечи нашивали кумач и на спине делали *каҫан ай хӳю* (треугольный выступ, углом вниз, сделанный из той же красной тесьмы).

В Приуралье *пӳитӳрлӳ улача кӳне* распространены в д. Новоселка Федоровского района. При описании Г. Б. Матвеев обратил внимание, что их здесь «принято шить из белого холста, синей и красной пестряди (*каҫак е хӳрлӳ улача*) или кумача, с оборками (до 20 см ширины) из того же материала. Выше оборки нашивались две горизонтальные полоски (ленты) разной расцветки. Вертикальными полосками 4–4,5 см шириной украшали линии шва от подола до плеч и далее через рукава». В нагрудной части пришивали ромбики из таких же полосок, а к спинной части – половины ромбиков» [10, с. 61].

Ромбовидные, квадратные нашивки, изготовленные чаще всего из кумача, с появлением красных пестрядинных рубах начинают исчезать. Изменение материала, декоративных элементов повлияло и на общий комплекс костюма. Так, в своем этнографическом очерке «Тӳхӳрӳял» Г. Т. Тимофеев пишет, что «*хӳрӳрӳмсен кӳпи тутар арӳмӳсенӳ-хӳрсенӳ еврӳлӳрех. Умра темиҫе хут хӳмӳҫ сӳмне хӳмӳҫ (тӳслӳрен) тытаҫҫӳ. Аркине каллах, ҫав тутар арӳмӳсенӳ пекех, темиҫе хутлӳ туса улӳхаҫҫӳ. Ку чухне кӳне ҫинчен авалхи пек сарӳ таврашӳ ҫыхмаҫҫӳ; «пысӳклӳх» (пиҫиххи) ҫыхса яраҫҫӳ те чӳрҫитти-сапун таврашӳ ҫакаҫҫӳ. Пӳчӳкҫӳ хӳрсене пысӳклӳх сӳмне илемлӳ енчӳк ҫӳлесе параҫҫӳ. Унта вара вӳл япала таврашӳ чикет. Авалтанах кунта та сарӳ ҫакатчӳҫ, тет те. Шурӳ кӳне тӳхӳнатчӳҫ, тет. Халӳ ӳнтӳ вӳл ку япала ҫук» [25, с. 150]. – «Рубахи женщин и девушек нынче похожи стали на татарские. Спереди нашивают разные полосы кумача. Подол, как татарки, делают многоярусными. Поясную подвеску *сарӳ* как в старину перестали носить: повязывают пояс и носят передники и фартуки. Раньше и здесь носили *сарӳ*. Говорят, что одевали белые рубахи. Сейчас всего этого уже нет».*

К началу XX в. в чувашских селениях получили развитие разные способы выкраивания рубахи. В конструкции нательной одежды главное место занимали остов, клинья и рукава. Однако со временем их форма постепенно начинает видоизменяться. В некоторых местах они еще долго, вплоть до середины XX в., оставались с цельным туникообразным остовом, в других – стали составной по горизонтали. На первый взгляд их незаметно, т. к. они сливаются с яркими многоцветными узорами пестряди.

Изменение покроя и добавление новых конструктивных элементов, нашло отражение и в чувашском языке. Выделяя какую-то составную часть или конструктивные особенности, давались определенные названия, например, *пӳр аркӳллӳ кӳне*, *икӳ аркӳллӳ кӳне*, *пилӳкрен пӳрнӳ кӳне*, *ҫичӳ ан ҫурӳ кӳпи*, *сакӳр ан кӳпи* и др. Учитывая эти различия и имеющуюся народную терминологию, предлагаем следующую классификацию чувашских женских пестрядинных рубах:

- I. Рубахи с одной оборкой *пӳр аркӳллӳ кӳнесем*.
- II. Рубахи с двумя оборками *икӳ аркӳллӳ кӳнесем*.
 - II. 1. Рубахи, присборенные на талии *пилӳкрен пӳрнӳ кӳнесем*.
 - 1.1. Рубахи с прямыми рукавами и отрезным остовом со спины на уровне талии:
 - а) с двумя цельными клиньями;
 - б) с тремя клиньями;
 - в) с одним дополнительным клином;
 - г) с двумя клиньями по бокам.
 - 1.2. Рубахи с пышными рукавами:
 - а) с одним дополнительным узким клином;
 - б) с манжетой на концах рукавов и одним дополнительным клином;
 - в) с двумя дополнительными клиньями или рубаха из восьми полотнищ холста *сакӳр ан кӳпи*.
 - II.2. Рубахи с завышенной верхней оборкой.
 - II.3. Рубахи, отрезные на уровне груди и лопаток *каҫӳр тӳлӳнчен татнӳ кӳнесем*.
- III. Рубахи с тремя оборками *виҫӳ аркӳллӳ кӳнесем*:
 1. Рубахи с завышенной верхней оборкой и дополнительными короткими узкими клиньями сзади;

2. Рубахи с пышными манжетными рукавами и дополнительными длинными узкими клиньями сзади;
 3. Рубахи с кокеткой и завышенной верхней оборкой.
- IV. Многосоставные рубахи с выкройной проймой:
1. Рубахи с отрезным остовом и двумя цельными полотнищами спереди;
 2. Рубахи с отрезным остовом и двумя цельными полотнищами спереди и с поясом;
 3. Рубахи с отрезным остовом и из полутора полотнищ спереди;
 4. Рубахи из полутора полотнищ спереди, отрезным остовом со спины и крупными складками.

I. ПЕСТРЯДИННАЯ РУБАХА С ОДНОЙ ОБОРКОЙ

В начальный период пестрядинные рубахи повторяли покроем белых туникообразных рубах. Их шили с круглым воротом и срединным грудным вырезом. Остов на надплечьях был бесшовным. Ширину увеличивали, пришивая к среднему полотнищу спереди и сзади по два клина (всего четыре). При таком способе соединения деталей по вертикали получается шесть швов. Народ их так и назвал: *улт çĕвĕллĕ улача кĕпе* (шестишовная рубаха). Изредка они упоминаются в фольклорных текстах: «Улача кĕпе улт çĕвĕллĕ, Ан çĕлĕр те эп кăçал тăхăнас çук» [20, с. 283]. – (У пестрядинной рубахи шесть швов, и не шейте, в этом году мне ее не надеть). Данные строки записаны В. Г. Родионовым в чувашском селе Бишкаин Аургазинского района Башкирии.

По мнению Л. А. Иванова, «появление пестряди (*улача* или *кăвак çип кĕпи*) не привело в первое время к какому-либо резкому изменению фасона платья. Нашивки на старинных женских рубашках из пестряди сделаны точно так же, как на чувашских старинных рубашках» [6, с. 160–161].

Одна из первых деталей, которая появилась у пестрядинных рубах – это оборка. К данному типу относится рубаха приуральских чувашей (ВМ 6106), поступившая в фонды Чувашского национального музея в 1979 г. и сшитая из красно-белой пестряди в мелкую полосу. Ее покроем полностью повторяет схему белых традиционных рубах: два прямых шва спереди и сзади и по бокам. К нижнему краю основы пришита темно-синяя полоса фабричной ткани (12,3 см), окаймленная сверху белой тесьмой, снизу – узкими кружевами (2 см). Грудной вырез (длиною 3,5 см) обшит планкой, ворот – стоячий.

В Музее археологии и этнографии Института этнологических исследований им. Р. Г. Кузеева Уфимского научного центра Российской академии наук сохранились пестрядинные рубахи приуральских чувашей с одной оборкой, контрастирующей с темной основой нательной одежды [19, с. 36–41, рис 54–58, 60–65]. Их нижняя часть остова и подол оборки разукрашены широкими яркими лентами.

II. РУБАХИ С ДВУМЯ ОБОРКАМИ

В развитии пестрядинных рубах следующим этапом стало укорачивание стана и ее расширение двухъярусными оборками. Выделяя яркий подол, в народе их иной раз так и называли: *аркăллă кĕпе* (рубаха с оборками).

Чуваши Приуралья, проживающие несколько столетий бок о бок с представителями других национальностей, в частности, башкирами, самую яркую часть рубахи начали обозначать заимствованным словосочетанием *итеклĕ кĕпе* (чув. *итек* < башк. *итэк* «оборка» [21, с. 447]). Здесь также как и в Чувашии пестрядинные рубахи делят на однооборочные *пĕр итеклĕ* или двухоборочные *икĕ итеклĕ* из фабричных тканей [10, с. 60; 16, с. 157].

В середине XIX в. длина оборок особо не выделялась. К концу столетия их количество и размеры увеличиваются. Они стали неким показателем статуса и зажиточности семьи, т. к. их делали из покупных фабричных тканей и часто украшали разноцветными лентами и тесемками.

На шитье оборок также уходило много ткани, что нашло отражение и в чувашском фольклоре. Например: «*Арка çичĕ ан пĕрсессĕн, Пĕне йывăр килмĕ-ши?*» [1, X, с. 71]. – (Если пришить к подолу оборку из семи полотнищ, Не станет ли тяжело стану); «*Арка тăхăр ан пĕрсессĕн, Пĕвне йывăр килмĕ-ши?*» [14, с. 175]. – (Если к подолу пришить (оборку) из девяти полотнищ, не станет ли тяжело стану?).

Пестрядинные рубахи данного типа рассмотрены в статье П. В. Денисова, посвященной низовым чувашам. Он заметил, что рукава у них в большинстве случаев одинаковы с вирьяльскими, но иногда делались шире пройм, выкраивались из полутора полотнищ пестряди и пришивали, делая при этом мелкие сборки на плечах. Здесь также редко встречались обшлажки [5, с. 219–220].

III. 1. Рубахи, присоренные на талии

Третий этап эволюции покроев пестрядинных рубах коснулся основной точки *кĕпе анĕ*. Сзади, на уровне талии, их начали отрезать и пришивать два отреза (или два с половиной куса холста) по верти-

кали, присборивая по верхней линии. Народ их назвал *пилёкрэн пёрнё кёпе* / *пилёкрэн татнй кёпе* [24, I–20, л. 3]. Позже центральное полотнище сократилось до уровня груди. Таким образом, отрезные рубахи делятся на два подтипа, которые в нашей классификации расчленены на более мелкие группы.

II. 1.1. Рубахи с прямыми рукавами и отрезным остовом со спины на уровне талии

В Яльчикском и Батыревском районах Чувашии были распространены пестрядинные рубахи, названные *пилёкрэн пёрнё кёпе* [23, табл. 7, рис. 1, 2, 3, 4] или *пилёкрэн татнй кёпе* [24, I–20, л. 3]. По покрою это была одна и та же туникообразная рубаха, нижняя половина которой сзади была более широкой за счет мелких сборок. С поясом она смотрелась приталенной и более широкой. Количество боковых клиньев варьировалось. Это могло зависеть от многих факторов: предпочтения и вкуса владелицы, конституции человека. Рукава у этих рубах были прямые. Шили их из одного цельного и 1/3 холста. Соединительный шов был виден спереди.

Место соединения главного остова *кёпе пёвё* и задних присборенных деталей, чувашки называли *касан пёрми* [23, табл. 7, рис. 2]. Такие отрезные рубахи были широкими как в стане, так и в подоле. Нижняя часть с двумя оборками, пришитыми также мелкими складками, напоминала широкую юбку. По описаниям М. С. Спиридонова, их носили в самом начале XX в.: «*Пилёкрэн пёрнё кёпесене пёр 25 сул каялла тахйанма пусланй. Хул пуҫси ҫине унтан маларах та анпуҫне пёрме пусланй. Хул айне те пёрнё. Кёпе аркинче пёр тёслё пусма тыта пусланй*» [24, I–20, л. 3]. – «Рубахи, присборенные на уровне талии, начали носить 25 лет назад. На плечах рукавов еще начали присборивать. В области подмышек также делали складки. На подол пришивали однотонные фабричные ткани». В эту же группу можно отнести рубаху *пилёкрэн ҫур ан пёрнё кёпе* (досл. «рубаха, присборенная на талии на полполотнища»). По описаниям М. С. Спиридонова, «их шили из пяти полотнищ холста» [24, I–20, л. 3].

Рубахи с отрезной талией были распространены и в других селениях с компактным проживанием чувашей. В статье «Традиционная женская рубаха *кёпе* чувашей Башкортостана: эволюция и современное бытование» И. Г. Петров пишет, что «в приикской зоне рубахи чувашки стали шить отрезными в поясе, в мелкую складку по талии, однако с традиционным туникообразным верхом, боковыми скошенными клиньями, прямыми рукавами с ластовицами, а также небольшим стоячим воротником. Обязательной деталью рубахи стала оборка *итек*, которая пришивалась к подолу. Иногда их количество доходило до 2–3 шт. В зависимости от их количества рубахи стали подразделяться на *пёр итеклё кёпе* (рубаха с одной оборкой), *икё итеклё кёпе* (рубаха с двумя оборками)» [17, с. 101]. Таким образом, женские пестрядинные рубахи, отрезные сзади, делятся на следующие подгруппы:

А. Рубахи с двумя цельными клиньями. К этой подгруппе можно отнести рубаху в крупную клетку (красный, синий, черный, оранжевый, зеленый) (ЧКМ 25331), принадлежавшую Анне Дмитриевне 1931 г. р. из д. Куш-Елга Бижбулякского района Республики Башкортостан. Сзади, над линией отреза, она украшена парными мелкими складками, расположенными под углом. Вместо пуговиц в данном случае, для закрытия грудного выреза использована молния. Вокруг стоячего воротника пришит волнистый цветной воротник, чего не было на других предметах.

Б. Рубахи с тремя клиньями. Именно так собрана рубаха из с. Новое Байбатырево Яльчикского района (ЧКМ 37244). На ней боковой шов присутствует только слева, с другой стороны клин скроен из цельного куска холста. Затем его сложили пополам, и его одна половина оказалась спереди, другая – сзади. Ворот оформлен стоячим.

В. Рубахи с одним дополнительным клином. На шитье подобной рубахи уходило семь с половиной ширины пестряди и соответственно они назывались *ҫичё ан ҫурй кёпи* [23, табл. 7]. Графический рисунок данной рубахи в нашей таблице сделан по схеме художника М. С. Спиридонова.

Г. Рубахи с двумя клиньями по бокам. Данный подтип кроя встречается часто. В качестве приложения к данной статье дан рисунок бело-черной пестрядинной рубахи (ЧКМ 21766) из фондов Чувашского национального музея. К сожалению, в документах не указан ареал распространения. Спереди и сзади к остову пришиты клинья, соединенные с помощью боковых швов.

II. 1.2. Рубахи с пышными рукавами

Следующим этапом в развитии пестрядинных рубах стало появление широких пышных рукавов, сшитых из трех точек холста. Ширина не позволяла пришивать их по традиции под прямым углом, и чтобы разместить на плечах, начали присборивать в мелкие складки. Искусные мастерицы, знающие секретные швы, их делали особенно изящными. Со временем складки появляются и на концах рукавов. Иной раз их собирали с помощью манжеты.

Пышные рукава появились после двхъярусных оборок. Так было в с. Татмышы Батыревского района: «*Пилёке юлашки вāхāтра пёрмещё, хул пуççине пёрещё. Çиелти арки пёчёрех. Кāш кёпесене кёссе тāваççё. Çулти арки вёсне кāш-кāш кёпене ансār чётёр тытаççё. Çанā вёсне сулāллā тāваççё. Вёсне, пуçине, чётёр тытаççё. Кёпене мāй сұхиллё тāваççё – урāх пусма тытса пырса*» [24, I–46, л. 1]. – (В последнее время талию не присборивают, а делают складки на плечах. Верхняя оборка поменьше. На некоторых рубахах делают карманы. К нижнему краю верхней оборки пришивают узкие кружева. Концы рукавов делают с манжетой. К самому краю пришивают кружева. Горловину делают с воротником, обшивая другим материалом).

А. Рубахи с одним дополнительным узким клином сшита красно-синяя рубаха, перемежающаяся черными и белыми квадратами, найденная в д. Новое Котяково Батыревского района (ЧКМ 25436). К ее центральному остову слева пришиты два одинаковых клина с боковым швом. С другой стороны, один широкий клин переходит на переднюю половину и добавлен узкий треугольный клин по всей длине. Пышность рукавов достигнута за счет дополнительно пришитых клиньев. Их концы заужены у запястья продольно идущими четырьмя складками.

Б. Рубаха с манжетой на концах рукавов и одним дополнительным клином в музейном фонде представлена красно-белой пестрядинной рубахой (ЧКМ 12680/3), поступившей от Р. А. Васильевой, жительницы г. Чебоксары в 1977 г. Широкие рукава на концах собраны в мелкие складки и завершаются оборкой.

В. Рубаха с двумя дополнительными клиньями или рубаха из восьми полотнищ холста. В научном архиве Чувашского государственного института гуманитарных наук хранится рисунок одной из таких рубах, сделанный в свое время М. С. Спиридоновым для альбома «Чувашский орнамент» [23, табл. 7, рис. 1, 2, 3, 4]. На нем хорошо видно, что спереди на рубахе четыре вертикальных шва, сзади от талии – три. К рисункам даны следующие комментарии: «*Кёпе çавнине 3 антан тунā. Кёпине 5 антан çеленё*» [23, табл. 7, рис. 1, 2, 3, 4]. – (Рукава готовили из трех точек холста. Рубаху шили из пяти точек). Схему кроя рукавов художник объяснил следующим образом: «*виç ан пёрле çелесе пёр анне сурмалла хутлатса хунā*» [23, табл. 7, рис. 1, 2, 3, 4]. – (Соединяя три куса холста вместе, один складывали пополам). Затем вырезали по косой от начала шва соединения. Противоположные стороны зеркально должны были быть равными. В итоге на шитье рубахи данного подтипа уходило восемь точек пестряди, поэтому они были названы *сакār ан кёти*.

II. 2. Рубахи с завышенной верхней оборкой

В этнографических подгруппах женские рубахи эволюционировали по-разному. Приуральские чувашки, укоротив стан, кроме нижней длинной оборки начали пришивать полосу яркого ситца сверху [19, с. 42, рис. 67]. Элемент нововведения сближает чувашскую рубаху с башкирскими [8, с. 44–45] и татаро-мишарскими *кулмāк* примешинской группы Заказанья [12, с. 70].

Рубахи с завышенной верхней оборкой в музейные фонды попали после упомянутой комплексной экспедиции ЧНИИЯЛИ в 1962 г. в Башкирию. Для примера остановимся на одной из них, сшитой из темно-синей пестряди в мелкую полосу (ЧКМ 9055). До бедра она имеет туникообразный покрой (56 см в длину), затем по горизонтали пришиты два отреза холста такого же цвета с браными узорами ярких цветов (белого, розового, светло-зеленого). Длинная верхняя часть подола равна 45 см, а нижняя – 21,5 см. На месте их соединения пришиты розовые и желтые тесемки. Рукава прямые узкие и завершаются манжетой (5,5 см). Планка грудного разреза широкая и украшена наклонно расположенными розовыми и телесного цвета тесемками. В Книге поступлений музея написано, что рубаха «приобретена у колхозницы Илехметовой Марии Павловны в д. Исайкино Абдулинского района Оренбургской области» [7, л. 16].

II. 3. Рубахи, отрезные на уровне груди и лопаток

Этот подтип рубахи поучил распространение не во всех чувашских селениях. С 60–70 гг. XX в. их начали носить присвияжские чувашские женщины. К этому периоду цельную срединную основу *кёпе пёвё* они укоротили до груди, т. е. начали шить с кокеткой спереди и на спине, которая может быть и цельной, и состоящей из двух отдельных кусков, т. е. с надплечевыми швами. По нижней линии, на уровне груди, пришивали два присборенных полотнища. Рукава кроились широкими и их концы завершались манжетой. Вырез горловины оформляли планкой, застегивающейся на пуговицы. Воротник был стоячий. Подобные рубахи собирались из большего количества деталей.

Одна из рубах, представленная в книге «Чуваши Присвияжья», имеет аналогичный покрой. Как пишут авторы, «этот тип рубахи бытовал в южной и восточной частях ареала (Тāхāрьял, Кошки-

Новотимбаево, Богдашкино, Кайсарово, Кундюковка» [11, с. 279–280, рис. 1–2]. Однако кокетка готовилась уже как на современных платьях: соединительные швы совпадали по головке плечевой кости. Основная передняя часть готовилась из одного цельного и двух боковых треугольных клиньев, а задняя – из двух прямоугольных и двух косых полотнищ. Аналогичным образом эволюционировали рубахи молькеевских татар-кряшен [12, с. 73, рис. а, б], проживающих с присвияжскими чувашами в одной Республике Татарстан. Некоторые рубахи данного типа отличаются декоративными элементами. Мелкие складки на верхней основе часто располагаются не в косую, а прямо. Ситцевый или сатиновый однотонный подол украшали растительными узорами, выполненными тамбурными швами.

III. РУБАХИ С ТРЕМЯ ОБОРКАМИ

Трехоборчатые рубахи предпочитали приуральские и частично присвияжские и закамские чувашские женщины, проживающие в Татарии и Башкирии. Порою их длина значительно различалась. В этих рубахах туникообразный покрой сохранился чуть ниже талии. Длина и расцветка оборок бывает разная: верхняя и нижняя – самые узкие, средняя широкая, часто украшается вставками из ярких геометрических узоров браного ткачества и вышивкой. По незначительным отличиям в покрое их также можно разделить на несколько подгрупп:

1. *Рубахи с завышенной верхней оборкой и дополнительными короткими узкими клиньями сзади.* Так коротко можно охарактеризовать одну из рубах из фондов Чувашского национального музея, привезенную из Башкирии (ЧКМ 9052). Ее верхняя часть полностью повторяет туникообразный покрой. Сзади, рядом с остовом и клиньями, вставлены короткие узкие треугольные *хяю*. Квадратная ластовица тоже не исчезла. Однако нижняя большая оборка полностью выткана узорчато. Над верхней узкой полосой нашиты широкие яркие ленты. Нагрудная планка обшита нашивками в виде крупного зигзага. Аналогичный фасон имеет рубаха, сшитая из пестряди в вертикальные полосы (ЧКМ 16581/1). Она отличается оформлением грудной и спинной части: через надплечья тянутся ситцевые нашивки и соединяются под прямым углом.

2. *Рубахи с пышными манжетными рукавами и дополнительными длинными узкими клиньями сзади* во многом схожи с вышеописанными. Их отличие заключается в манжетах и узких треугольных клиньях, пришиваемых от места стыка рукавов и остова.

3. *Рубахи с тремя длинными оборками* распространены среди приуральских чувашей. В каталоге чувашских коллекций в этнографических фондах Музея археологии и этнографии Института этнологических исследований им. Р. Г. Кузеева Уфимского научного центра Российской академии наук И. Г. Петров дает изображения нескольких рубах с тремя воланами [19, с. 44–45]. Все они полностью сшиты из красной пестряди вперемежку с белыми (или же желтыми и синими) нитками. Оборки некоторых рубах украшены светлыми лентами. У одной из них два нижних волана выкроены по косой, чего не было в остальных рассмотренных вариантах. [19, с. 44, рис. 70].

4. *Рубахи с кокеткой и завышенной верхней оборкой.* Среди трехоборчатых нательных одежд встречаются рубахи с отрезной грудкой и спиной на уровне лопаток. В совместной статье Г. Б. Матвеева и Е. А. Ягафовой дана фотография одной из таких рубах из деревень Тоншерма и Большое Шемякино Тетюшского района Республики Татарстан. Как пишут авторы, данный «путь эволюции привел к увеличению деталей. Вместо двух пришивалось три волана» [11, с. 280–281, рис. 3–4].

IV. МНОГОСОСТАВНЫЕ РУБАХИ С ВЫКРОЙНОЙ ПРОЙМОЙ

Рубахи данного типа собраны из большого количества кусков холста, имеют выкройную пройму рукавов и сшиты без ластовиц. Они уже приближаются к фасону современных платьев. На месте соединения передней кокетки с задней имеется шов. Наспинная часть состоит из множества элементов. Подобным образом трансформированы рубахи чувашских женщин, проживающих в Аксубаевском районе Республики Татарстан [9, с. 27]. Их многовариантную нательную одежду также можно разделить на несколько подгрупп:

1. *Рубахи с отрезным остовом и двумя цельными полотнищами спереди.* Их носили в т. ч. и в с. Старое Узеево Аксубаевского района Республики Татарстан. Зеленоватая-черная женская пестрядинная рубаха, найденная здесь, выделяется отрезной грудкой и спиной. Ее передняя и задняя основы составлены из нескольких деталей. Спереди остов отрезной на уровне груди, далее нижняя часть составлена из двух основ одинаковой ширины холста, присборенных сверху. На наспинной части две отрезные горизонтальные линии: от плеча до середины лопаток; два куска от середины лопаток до

тали и еще три – от тали до оборки. Задняя половина рубахи вместе с оборкой визуально смотрится четырехъярусной. Средняя часть второго яруса собрана в мелкие складки, третий и четвертый – в складки. К нижнему краю пестряди пришита черная оборка из сатина. Рукава сшиты со складками на плечах и у основания кисти, завершаются широкими манжетами (5 см). Они скроены из одного целого полотнища и треугольной вставки. У правого рукава два шва и клин смотрится спереди, у левого – три шва и клин вставлен сзади.

2. *Рубахи с отрезным остовом и двумя цельными полотнищами спереди и с поясом.* Пестрядинная рубаха с таким покроем нами была встречена также во время экспедиции в Аксубаевском районе Республики Татарстан [9, с. 27]. Кокетка в данном случае на плечах имеет шов. Основная передняя часть, сшитая из двух вертикальных полотнищ, на месте соединения с верхней кокеткой собрана в складки. Рукава, расширенные треугольным клином (на 1/3 ширины холста), пришиты к основе с небольшим закруглением без ластовиц. Концы завершаются широкой манжетой. Их конец и верх лишь слегка присборены. Задняя часть по горизонтали визуально расчленена на четыре части: от плеч до лопаток; от лопаток до талии; от талии до колена; от колена до подола (оборка из цветного ситца). Самая верхняя половина сшита из цельного куска без складок, следующая – из трех кусков холста и собрана до талии в складки и закреплена поясом.

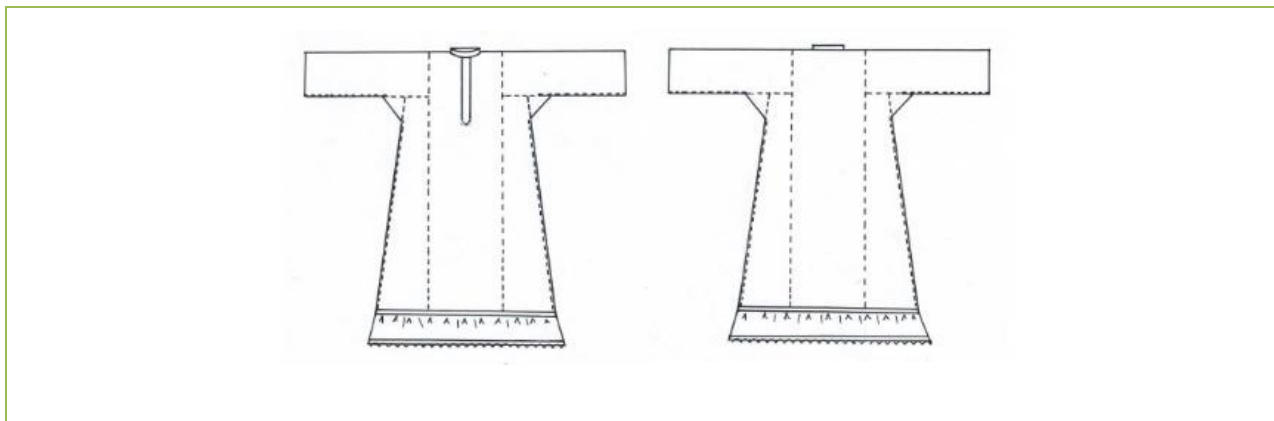
3. *Рубахи с отрезным остовом и полутора полотнищ спереди.* Они распространены в с. Ильдеряково той же местности. Одна из бело-красных женских рубах, например, спереди сшита отрезной на уровне груди. Далее основа составлена из одного целого полотнища и треугольной вставки, половина которой сгибается и закрывает заднюю левую часть рубахи. Боковой шов присутствует только справа. По двум сторонам от планки рубахи – по три складки, простроенные одной горизонтальной линией. Спинная часть отрезная на уровне лопаток. Нижняя половина состоит из двух цельных полотнищ и косых клиньев по бокам. По верхней линии они собраны в крупные складки и простроены двумя линиями. К нижнему краю пришита одна широкая оборка. Рукава шире проймы и пришиты к основному полотнищу со сборками на плечах и широкими манжетами на концах.

4. *Рубахи из полутора полотнищ спереди и отрезным остовом со спины.* Следующий тип рубахи спереди сшит из одной ширины пестряди: треугольный клин, вырезанный сбоку, вставлен направо. С двух сторон от грудного выреза сделаны по две вертикальные складки. Задняя половина отрезная на уровне талии. Верхняя часть состоит из средней широкой, собранной в мелкие парные складки, и узких боковых клиньев. Нижняя половина сшита из двух кусков пестряди: срединной – целой и боковых в виде полутрапеций, вырезанных из другого прямоугольного полотнища и вставленных по бокам. К нижнему краю пришита одна широкая оборка из красного полосатого ситца. Рукава пышные: со сборками на плечах и манжетами.

Таким образом, мы рассмотрели эволюцию чувашских пестрядинных рубах в период с конца XIX в. до 80-х гг. XX в. Мы привели их классификацию, отметив сохранившиеся в них элементы традиционного покрова. В 1950–60-е гг. покрои, рассмотренные в данной статье, можно было наблюдать на рубахах из покупных тканей (ситец, бязь, штапель и др. хлопчатобумажные ткани), которые носили молодые девушки и женщины. Пестрядинную рубаху изредка можно было увидеть на старых женщинах чувашских деревень вплоть до 90-х гг. прошлого столетия. И в Чувашии, и за ее пределами изменение фасона шло одинаково. Вначале появились оборки, затем – отрезной олов со спины, пышные рукава, кокетка. Остальные элементы в каждой подгруппе развивались по отдельности. В Закамье, Присвияжье и Приуралье появляется третья оборка. Когда их много, длина трех воланов всегда варьируется. Некоторые рубахи можно включить сразу в несколько групп. Так, аксубаевские рубахи, отражающие последние этапы эволюции, можно отнести и к *рубахам с одной оборкой* (тип I.2) и к *отрезным* (тип II.2). Однако по всем остальным параметрам целесообразней выделить их в отдельную группу. Они меняются и по вертикальным линиям, и по горизонтали. Многосоставные пестрядинные рубахи являются своеобразными переходными типами от туникообразных к современным выкройным платьям. Отличия замечаются также и в узорах пестряди. Приуральские чувашки вначале предпочитали более темные и полосатые расцветки, затем начали шить рубахи из более ярких образцов пестряди. Излюбленными узорами низовых женщин Чувашии были квадраты, созданные из сочетания разноцветных ярких ниток по основе и утку. По пестрядинным рубахам можно также судить о высоком уровне владения чувашских мастериц ткацким ремеслом. Сочетая цветные нити в разных пропорциях, они создавали разнообразные красивые узоры.

Классификация чувашских женских пестрядинных рубах

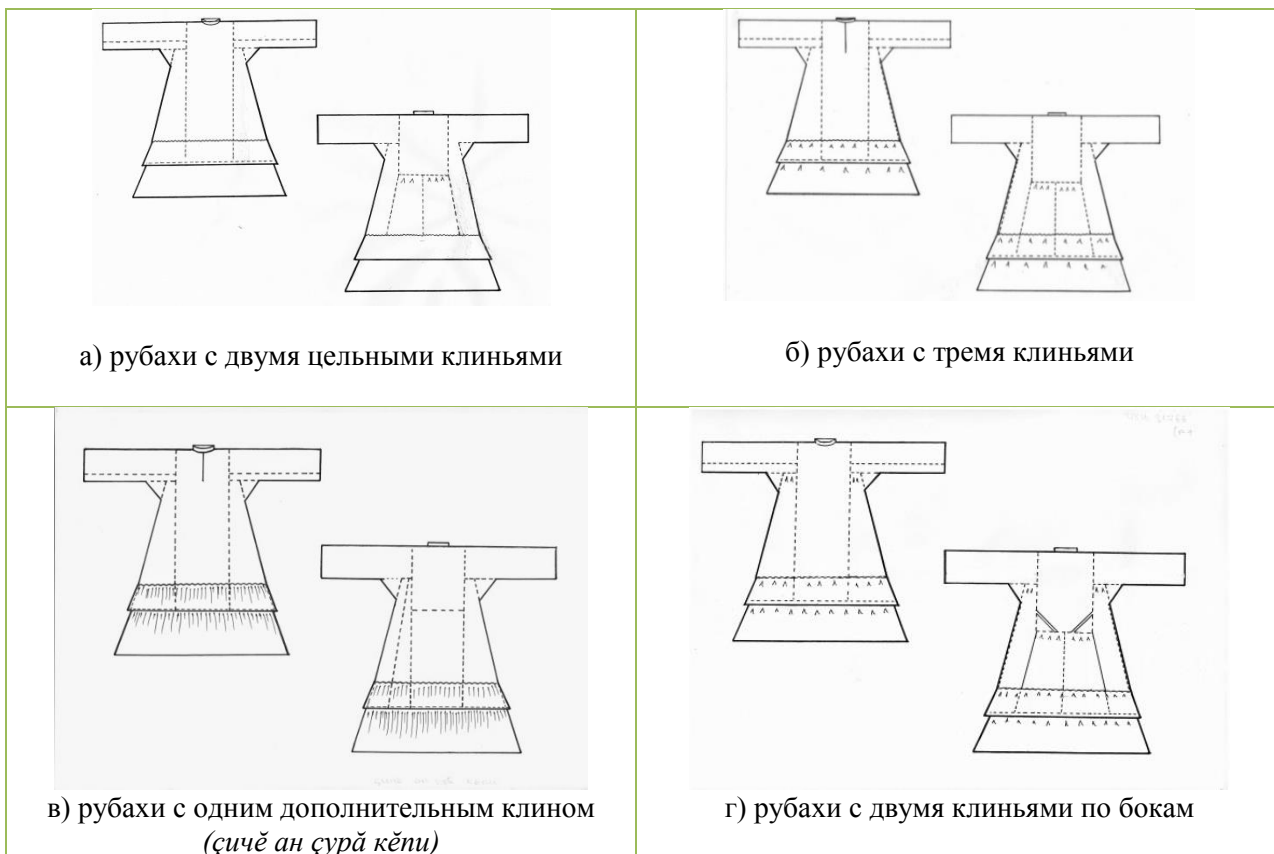
I. РУБАХИ С ОДНОЙ ОБОРКОЙ (пёр аркӑллӑ кёне)



II. РУБАХИ С ДВУМЯ ОБОРКАМИ (икё аркӑллӑ кёне)

II.1. Рубахи, со сборками на талии (пилёкрен пёрнё кёнесем)

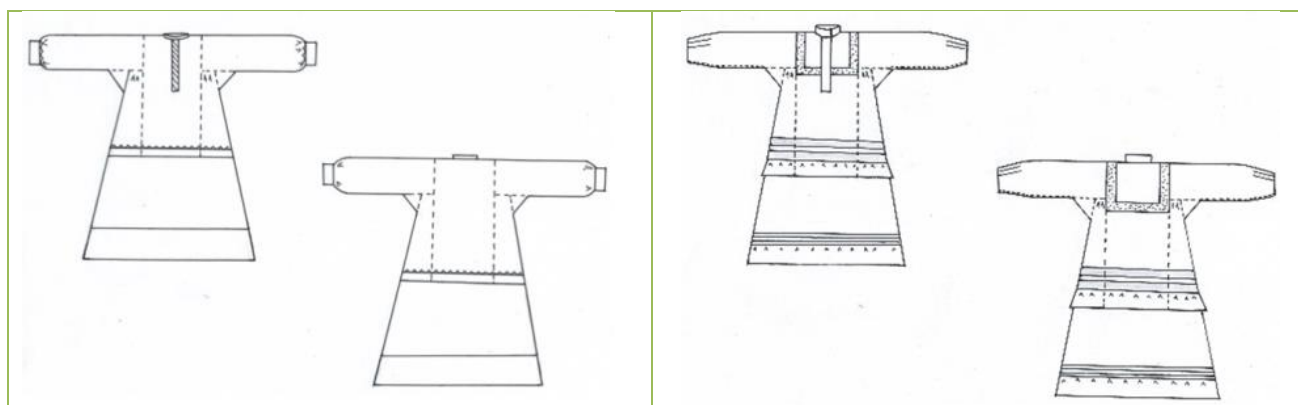
1.1. Рубахи с прямыми рукавами и отрезным остовом со спины на уровне талии



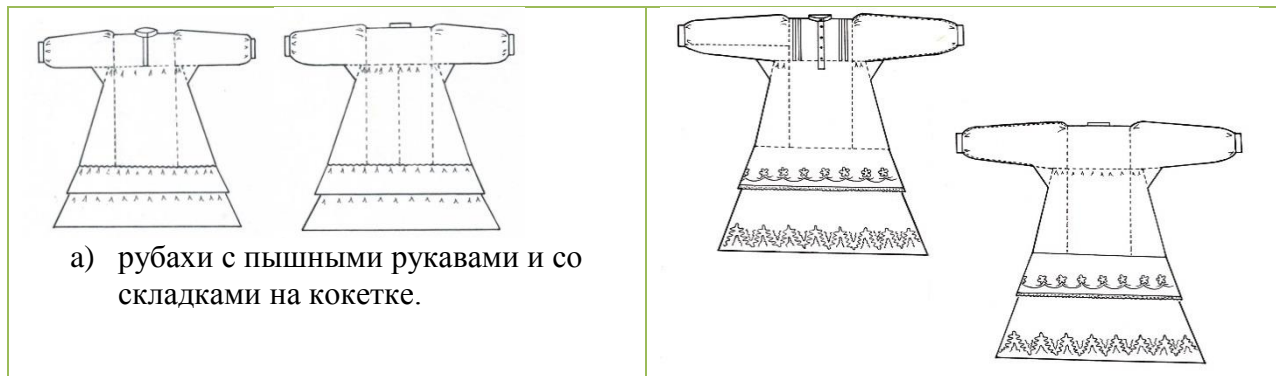
1.2. Рубахи с пышными рукавами



II.2. Рубахи с завышенной верхней оборкой

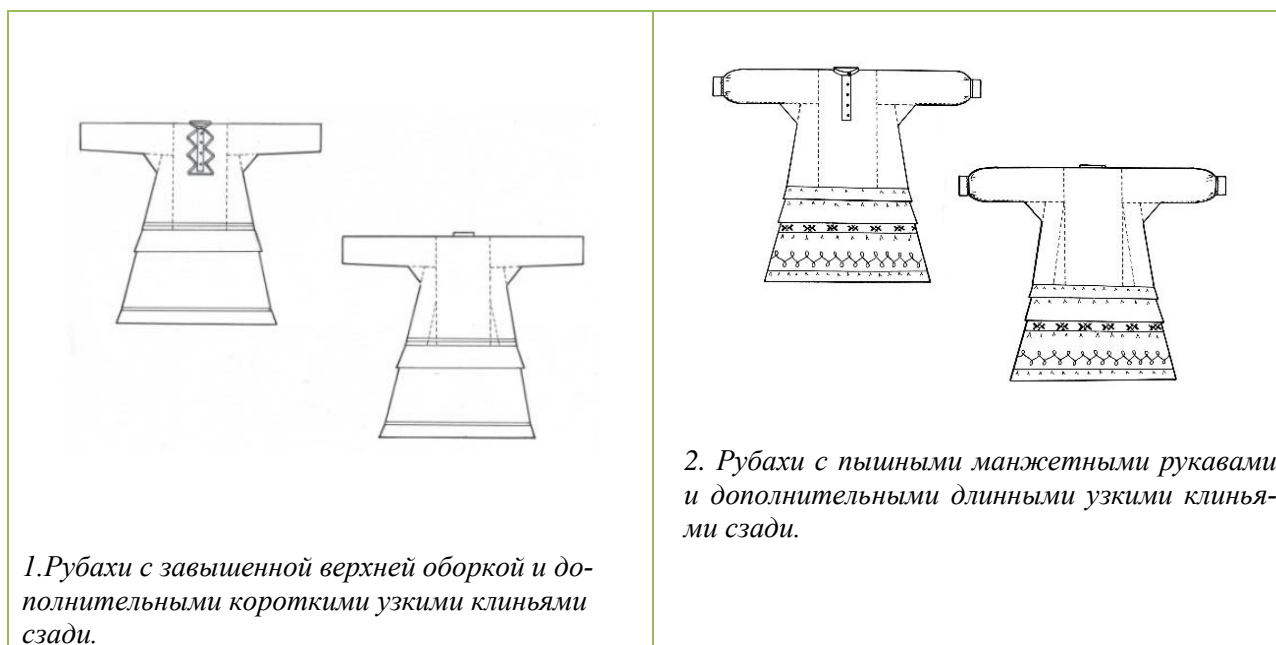


II.3. Рубахи, отрезные на уровне груди и лопаток



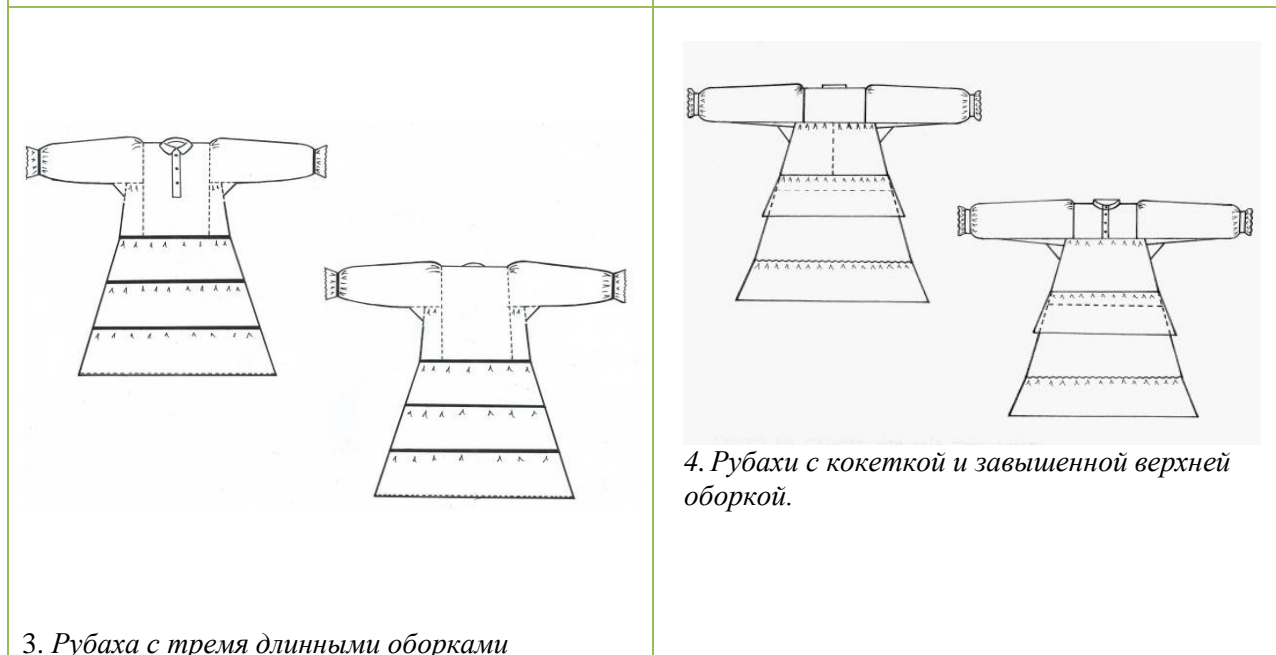
а) рубахи с пышными рукавами и со складками на кокетке.

III. РУБАХИ СТРЕМЯ ОБОРКАМИ



1. Рубахи с завышенной верхней оборкой и дополнительными короткими узкими клиньями сзади.

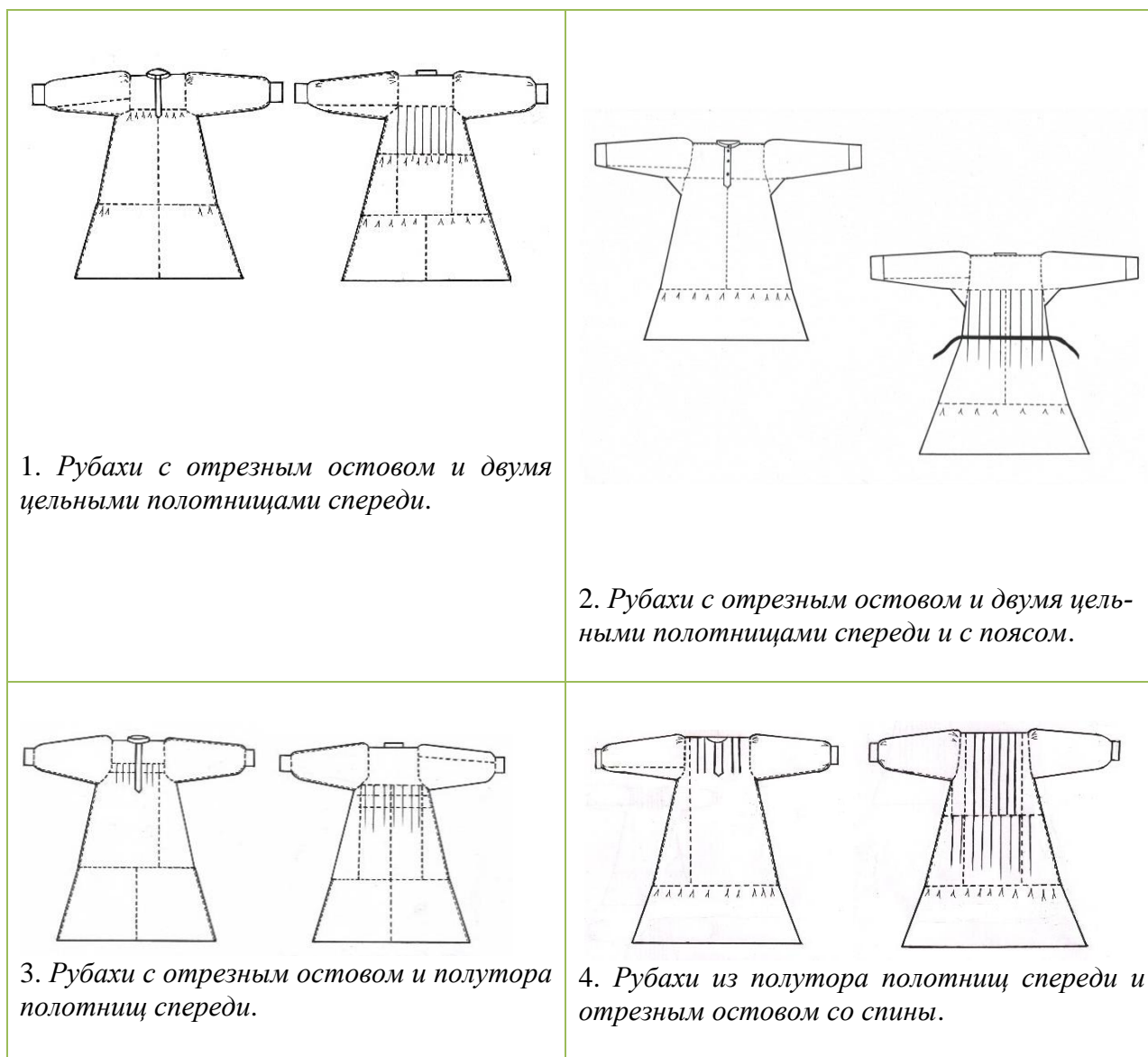
2. Рубахи с пышными манжетными рукавами и дополнительными длинными узкими клиньями сзади.



3. Рубаха с тремя длинными оборками

4. Рубахи с кокеткой и завышенной верхней оборкой.

IV. МНОГОСОСТАВНЫЕ РУБАХИ С ВЫКРОЙНОЙ ПРОЙМОЙ



СПИСОК ИСТОЧНИКОВ И ЛИТЕРАТУРЫ

1. Ашмарин Н. И. Чăваш сăмахĕсен кĕнеки [Словарь чувашского языка] В 17-ти тт. Вып. X. Чебоксары: [б. и.], 1936. 294 с.
2. Ашмарин Н. И. Чăваш сăмахĕсен кĕнеки [Словарь чувашского языка]. (Т. 1–17, 1928–1950) Т. VII–VIII. Чебоксары: Руссика, 1999. 696 с.
3. Воробьев В. И. Чувашская этнографическая экспедиция (Отчет о работе 1949 г.) // Ученые записки научно-исследовательского института языка, литературы и истории при Совете Министров Чувашской АССР. Чебоксары, 1950. С. 180–196.
4. Гаген-Торн Н. И. Женская одежда народов Поволжья (материалы по этногенезу). Чебоксары: Чуваш. кн. изд-во, 1960. 228 с.
5. Денисов П. В. Национальная одежда низовых чуваш южных районов Чувашской АССР // Ученые записки ЧНИИ. Вып. XI. Чебоксары, 1955. С. 210–251.
6. Иванов Л. А. Национальная одежда и украшения прикамских и южноуральских чувашей // Исторический сборник. Ученые записки ЧНИИ. Вып. XXXI. Чебоксары, 1966. С. 156–180.
7. Книга поступлений Чувашского национального музея. № 3.

8. *Кутушева Г. Р.* Традиционный костюм башкир и татар в Западном Башкортостане (к проблеме этнокультурных взаимодействий). Уфа: [б. и.], 2003. 264 с.
9. *Захарова-Кульева Н. И.* Обзор этнографических предметов выставки «Чулман Атӑл эрешесем» (Узоры Закамья) // Чувашский национальный музей: люди, события, факты (2019): сб. ст. Вып. 14. Чебоксары: ЧНМ, 2019. С. 22–27.
10. *Матвеев Г. Б.* Национальная одежда и пища: черты общего и особенного // Чуваши Приуралья. Чебоксары: [б. и.], 1989. С. 58–66.
11. *Матвеев Г. Б., Ягафова Е. А.* Народный костюм // Чуваши Присвяжья: история и культура. Чебоксары: Чуваш. кн. изд-во, 2015. С. 279–288.
12. *Мухамедова Р. Г.* Народный костюм татар-кряшен. Казань: Слово, 2005. 150 с.
13. Научный архив Чувашского государственного института гуманитарных наук. Отд. I. Ед. хр. 7.
14. *Никольский Н. В.* Краткий курс этнографии чуваш. Чебоксары: [б. и.], 1928. Вып. 1.
15. *Никольский Н. В.* Собрание сочинений. Том 1. Труды по этнографии и фольклору чувашского народа. Чебоксары: Чуваш. кн. изд-во, 2004. 527 с.
16. *Орков Г. Н.* О народном костюме чувашей Башкортостана (По материалам экспедиции 1994 г.) // Чувашское искусство. Вопросы теории и истории. Вып. 3. Чебоксары: ЧГИГН, 1997. С. 148–169.
17. *Петров И. Г.* Традиционная женская рубаха (кӑпе) чувашей Башкортостана: эволюция и современное бытование // Традиционная культура народов Урало-Поволжья в условиях модернизации общества: сб. ст. / отв. ред. Р. Р. Садилов. Уфа: ИЭИ им. Р. Г. Кузеева УНЦ РАН, 2011. С. 84–108.
18. *Петров И. Г.* Чувашские коллекции в фондах Музея археологии и этнографии: история комплектования, количественный и предметный состав // Известия Уфимского научного центра РАН. 2011. № 2. С. 50–55.
19. *Петров И. Г.* Чувашские коллекции в этнографических фондах Музея археологии и этнографии Института этнологических исследований им. Р. Г. Кузеева Уфимского научного центра Российской академии наук: каталог-альбом. Уфа: ИЭИ УНЦ; ГУП РБ Изд-во «Белая река», 2017. 124 с.
20. *Родионов В. Г.* Епле пурӑнать-ши аякри тӑван: пур енлӗ экспедици материалӑсем. III пай. Шупашкар: ЧПГӒИ, 2008. 400 с.
21. Русско-башкирский словарь / под ред. Н. К. Дмитриева, К. З. Ахмерова, Т. Г. Баишева. М.: Гос. изд-во иностр. и нац. словарей, 1948. 960 с.
22. *Сергеев Л. П.* Диалектологический словарь чувашского языка. Чебоксары: Чуваш. кн. изд-во, 1968. 104 с.
23. Научный архив Чувашского государственного института гуманитарных наук (Спиридонов М. С.). VIII–527. Инв. 4314.
24. Рукописный архив Мемориального музея-квартиры М. С. Спиридонова. 1930. КП I. Л. 1, 12, 20, 21, 37.
25. *Тимофеев Г. Т.* Тӑхӑрӑял: Сӑве тӑршшинчи чӑвашсем. Шупашкар: [б. и.], 1972. 449 с.
26. *Николаев В. В., Иванов-Орков Г. Н., Иванов В. П.* Чувашский костюм от древности до современности. Научно-художественное издание / на рус., чув. и англ. яз. Москва – Чебоксары – Оренбург: [б. и.], 2002. 400 с.
27. Чуваши: Этнографическое исследование / сост. Н. И. Воробьев, А. Н. Львова, Н. Р. Романов, А. Р. Симонова. Ч. I. Чебоксары: Чуваш. кн. изд-во, 1956. 416 с.
28. *Ягафова Е. А.* Чуваши Урало-Поволжья: История и традиции культуры этнотерриториальных групп / XVIII – нач. XX в. Чебоксары: Чуваш. гос. ин-т гуманитар. наук, 2007. 530 с.

Поступила в редакцию 27.04.2021

Захарова-Кульева Наталия Ивановна, старший научный сотрудник Музея чувашской вышивки
 БУ «Чувашский национальный музей»
 428032, Россия, г. Чебоксары, ул. Карла Маркса, 32
 E-mail: nataliya_z@mail.ru

N.I. Zakharova-Kuleva

EVOLUTION OF THE PESTRYADIN CHUVASH WOMEN'S SHIRTS IN THE LATE XIX – EARLY XX CENTURIES

Based on the analysis of the collection of clothing of the Chuvash National Museum, archival materials, and ethnographic works, the article examines the evolution of the cut of Chuvash traditional pestryadin shirts from the end of the 19 to the middle of the 20 century, which became widespread among the grassroots ethnographic group. The main attention is paid to the cut, which is the most stable element of traditional clothing. Its historical evolution is shown and it is established that by the 1950s and 1960s, the cutting technique approached the modern ones – with a cut-out armhole and a cut-off waist. In narrow-local groups, these changes occurred in different ways. The appendix contains the classification and cut schemes of pestryadin shirts that were common among the Chuvash population during this period.

Keywords: national clothing, pestryadinnaya shirt, Chuvash, ethnology, cut, evolution.

REFERENCES

1. *Ashmarin N. I.* Chävash sämahësen këneki [Slovar' chuvashskogo yazyka] [Book of Chuvash words] [Dictionary of the Chuvash language]. In 17 tt. Vol. X. Cheboksary, [n. a.], 1936, 294 p. (In Russian and Chuvash).
2. *Ashmarin N. I.* Chävash sämahësen këneki [Slovar' chuvashskogo yazyka] [Book of Chuvash words] [Dictionary of the Chuvash language]. (Vol. 1–17, 1928–1950). VII–VIII. Cheboksary, “Russika” Publ., 1999, 696 p. (In Russian and Chuvash).
3. *Vorob'ev V. I.* Chuvashskaya etnograficheskaya ekspediciya (Otchet o rabote 1949 g.) [Chuvash ethnographic expedition (Report on the work of 1949)]. Uchenye zapiski NIIYaLIE pri Sovete Ministrov Chuvashskoj ASSR [Scientific notes of the Research Institute of Language, Literature and History under the Council of Ministers of the Chuvash ASSR]. Cheboksary, 1950, pp. 180–196. (In Russian)
4. *Gagen-Torn N. I.* Zhenskaya odezhda narodov Povolzh'ya (materialy po etnogenezu) [Women's clothing of the peoples of the Volga region (materials on ethnogenesis)]. Cheboksary, Chuvash book Publ., 1960, 228 p.]. (In Russian).
5. *Denisov P.V.* Nacional'naya odezhda nizovyh chuvash yuzhnyh rajonov Chuvashskoj ASSR [National clothes of the grassroots Chuvash of the southern regions of the Chuvash ASSR] // Uchenye zapiski ChNII [Scientific notes of the Chuvash Research Institute]. Vol. XI. Cheboksary, 1955, pp. 210–251. (In Russian).
6. *Ivanov L.A.* Nacional'naya odezhda i ukrasheniya prikamskih i yuzhnoural'skih chuvashej [National clothing and jewelry of the Kama and South Ural Chuvash]. Istoricheskij sbornik [Historical collection]. Uchenye zapiski ChNII [Scientific notes of the Chuvash Research Institute]. Issue XXXI. Cheboksary, 1966, pp. 156–180. (In Russian).
7. Kniga postuplenij Chuvashskogo nacional'nogo muzeya. № 3 [The book belongs to the Chuvash National Museum. No. 3]. (In Russian).
8. *Kutusheva G. R.* Tradicionnyj kostyum bashkir i tatar v Zapadnom Bashkortostane (k probleme etnokul'turnyh vzaimodejstvij) [Traditional costume of the Bashkirs and Tatars in Western Bashkortostan (on the problem of ethnocultural interactions)]. Ufa, [n. a.], 2003, 264 p. (In Russian).
9. *Zaharova-Kul'eva N. I.* Obzor etnograficheskikh predmetov vystavki “Chulman Atäl ereshesem” (Uzory Zakam'ya) [Obzor etnograficheskikh predmetov vystavki “Chulman Atäl ereshesem” (Uzory Zakam)]. Chuvashskiy natsional'nyy muzey: lyudi, sobytiya, fakty (2019): sbornik statey. Vyp. 14 [Chuvash National Museum: People, Events, Facts (2019): Collection of articles. Vol. 14]. Cheboksary, Chuvash National Museum Press, 2019, pp. 22–27]. (In Russian).
10. *Matveev G. B.* Nacional'naya odezhda i pishcha: cherty obshchego i osobennogo [National clothes and food: features of the common and special]. Chuvashi Priural'ya [Chuvash Priuralya]. Cheboksary, [n. a.], 1989, pp. 58–66. (In Russian).
11. *Matveev G. B., Yagafova E. A.* Narodnyj kostyum [Folk costume]. Chuvashi Prisyvazh'ya: istoriya i kul'tura [Chuvash Prisyvazh'ya: history and culture]. Cheboksary, Chuvash Publ. house, 2015, pp. 279–288. (In Russian).
12. *Muhamedova R. G.* Narodnyj kostyum tatar-kryashen [Tatar folk costume-kryashen]. Kazan, “Slovo” Publ., 2005, 150 p. (In Russian).
13. Nauchnyj arhiv Chuvashskogo gosudarstvennogo instituta gumanitarnykh nauk [Scientific Archive of the Chuvash State Institute of Humanities]. Department I. The only storage 7. (In Russian and Chuvash).
14. *Nikol'skij N. V.* Kratkij kurs etnografii chuvash [A short course in Chuvash ethnography]. Cheboksary, [n. a.], 1928, issue 1. (In Russian).
15. *Nikol'skij N. V.* Sbranie sochinenij. Tom. 1. Trudy po etnografii i fol'kloru chuvashskogo naroda [Collected works. Vol. 1. Works on ethnography and folklore of the Chuvash people]. Cheboksary, Chuvash Publ. house, 2004, 527 p. (In Russian).
16. *Orkov G. N.* O narodnom kostyume chuvashej Bashkortostana (Po materialam ekspedicii 1994 g.) [About the folk costume of the Chuvash of Bashkortostan (Based on the materials of the expedition of 1994)]. Chuvashskoe iskusstvo. Voprosy teorii i istorii [Chuvash art. Questions of theory and history]. Vol. 3. Cheboksary, Chuvash State Institute of Humanities Press, 1997, pp. 148–169. (In Russian).
17. *Petrov I. G.* Tradicionnaya zhenskaya rubaha (këpe) chuvashej Bashkortostana: evolyuciya i sovremennoe bytovanie [Traditional women's shirt (këpe) Chuvash Bashkortostan: the evolution of the modern existence]. Tradicionnaya kul'tura narodov Uralo-Povolzh'ya v usloviyah modernizacii obshchestva: sbornik statey / otv. red. R. R. Sadikov [Traditional culture of the peoples of the Ural-Volga region in the conditions of modernization of society: collection of articles / ed. by R. R. Sadikov]. Ufa, Ed. of the Institute of Ethnological Research named after R. G. Kuzeev of the Ufa Scientific Center of the RAS, 2011, pp. 84–108. (In Russian).
18. *Petrov I. G.* Chuvashskie kollekcii v fondah Muzeya arheologii i etnografii: istoriya komplektovaniya, kolichestvennyj i predmetnyj sostav [Chuvash collection in the Museum of archaeology and Ethnography, and the history of acquisition, quantitative and substantive structure]. Izvestiya Ufimskogo nauchnogo centra RAN [Proceedings of the Ufa scientific center of the RAS], 2011, no. 2, pp. 50–55. (In Russian).

19. *Petrov I. G.* Chuvashskie kollekcii v etnograficheskikh fondah Muzeya arheologii i etnografii Instituta etnologicheskikh issledovanij im. R. G. Kuzeeva Ufimskogo nauchnogo centra Rossijskoj akademii nauk: katalog-al'bom [Chuvash collections in the ethnographic funds of the Museum of Archeology and Ethnography of the Institute of Ethnological Research named after R. G. Kuzeev of the Ufa Scientific Center of the Russian Academy of Sciences: catalog-album]. Ufa, IEI UNC Press; "White River" Publ., 2017, 124 p. (In Russian).
20. *Rodionov V. G.* Eple purānat'-shi ayakri tāvan: pur enlë ekspedici materialësem [How the distant relatives are doing: materials of a comprehensive expedition]. Part III. Cheboksary, Chuvash State Institute of Humanities Press, 2008, 400 p. (In Chuvash).
21. Russko-bashkirskij slovar' / pod red. N. K. Dmitrieva, K. Z. Ahmerova, T. G. Baisheva [Russian-Bashkir dictionary. Ed. by N. K. Dmitriev, K. Z. Akhmerov, T. G. Baishev]. Moscow, State Publishing House of Foreign Languages and national dictionaries, 1948, 960 p. (In Russian).
22. *Sergeev L. P.* Dialektologicheskij slovar' chuvashskogo yazyka [Dialectological dictionary of the Chuvash language]. Cheboksary, Chuvash Publ. house, 1968, 104 p. (In Russian).
23. Nauchnyj arhiv Chuvashskogo gosudarstvennogo instituta gumanitarnyh nauk (Spiridonov M. S.) [Scientific Archive of the Chuvash State Institute of Humanities (Spiridonov M. S.)]. Department. VIII, the only storage 527, inv. 4314]. (In Russian and Chuvash).
24. Rukopisnyj arhiv Memorial'nogo muzeya-kvartiry M. S. Spiridonova [Handwritten archive of the Memorial Museum-apartment of M. S. Spiridonov], 1930, receipt book I, pp. 1, 12, 20, 21, 37 (In Russian and Chuvash).
25. *Timofeev G. T.* Tähär'yal: Sëve tärshshinchi chävashsem [Nine villages. Chuvash Prisiviyazhya]. Cheboksary, Chuvash State Institute of Humanities Press, 1972, 449 p. (In Chuvash).
26. *Nikolaev V. V., Ivanov-Orkov G. N., Ivanov V. P.* Chuvashskij kostyum ot drevnosti do sovremennosti. Nauchno-hudozhestvennoe izdanie [Chuvash costume from antiquity to modernity. Scientific and artistic publication]. Moscow – Cheboksary – Orenburg, [n. a.], 2002, 400 p. (In Russian, Chuvash and English).
27. Chuvashi: Etnograficheskoe issledovanie / sost. N. I. Vorob'ev, A. N. L'vova, N. R. Romanov, A. R. Simonova. Ch. I. [Chuvash: Ethnographic research. Comp. N. I. Vorobyov, A. N. Lvova, N. R. Romanov, A. R. Simonova. Pt. I.] Cheboksary, Chuvash book of publ., 1956, 416 p. (In Russian).
28. *Yagafova E. A.* Chuvashi Uralo-Povolzh'ya: Istoriya i tradicii kul'tury etnoterritorial'nyh grupp / XVIII – nach. XX v. [The Chuvash of the Ural-Volga region: The history and traditions of the culture of ethno-territorial groups / 18 – beginning of 20 century]. Cheboksary, Chuvash State Institute of Humanities Press, 2007, 530 p. (In Russian).

Received 27.04.2021

Zakharova-Kul'eva N. I., Senior Researcher at the Museum of Chuvash Embroidery
Chuvash National Museum
Karl Marx st., 32, Cheboksary, Russia, 428032
E-mail: nataliya_z@mail.ru