

УДК 314.8(470.5)''1932/1933''(045)

*Н.Н. Назаренко, Н.В. Коршунова, А.В. Башкин***ЕСТЕСТВЕННОЕ ДВИЖЕНИЕ НАСЕЛЕНИЯ УРАЛА
В ПЕРИОД ГОЛОДА 1932–1933 ГОДОВ**

Рассмотрена историография проблемы голода 1932–33 гг. и проведена оценка естественного движения населения в период голода 1932–33 гг. на Урале (Уральская область РСФСР). Установлено, что система учета работала достаточно эффективно, неполнота учета и охвата населения была сравнительно невысокой. Проведен порайонный анализ естественного движения населения Урала, рассмотрена динамика рождаемости, смертности и естественного прироста населения в начале 1930-х гг. и в пик голода 1933 г. Показано, что мнения о демографической катастрофе в селах аграрного юга Урала, а также намеренного уничтожения сельского населения голодом не подтверждаются данными демографической статистики. В наибольшей степени пострадало сельское население неаграрного севера и центра (современный Пермский край и Свердловская область), а демографическая катастрофа (хотя и меньших масштабов, чем в Поволжье) была в городах Урала. Динамика смертности на Урале не всегда объясняется голодом и во многом рост смертности населения может определяться привезенными трудовыми мигрантами и ссыльными эпидемическими инфекциями. Предварительная оценка потерь от голода составляет как 20 – 40 тыс. прямых потерь городского населения и потерь от снижения рождаемости около 10 тыс. чел., прямые потери на селе оцениваются как 4 тыс. чел, что соответствует локальным «голодовкам», оценка потерь от снижения рождаемости на селе усложнена отсутствием сопоставимых данных после 1934 г.

Ключевые слова: голод 1932–33 гг.; рождаемость; смертность; естественное движение населения; демографические потери; Урал; Свердловская, Челябинская, Обско-Иртышская область.

DOI: 10.35634/2412-9534-2024-34-1-97-112

В современной российской историографии считается, что голод 1932–33 гг. поразил хлебопроизводящие районы СССР. В. В. Кондрашин, анализируя ход хлебозаготовок начала 1930-х гг., к этим регионам относит Уральскую обл. РСФСР [23, с. 50, 67, 106]. Также к сельхозпроизводящим регионам относят ее Р. Дэвис и С. Уиткрофт [37, с. 755; 40]. Однако Уральская обл. РСФСР (далее – Урал) планировалась экономически самодостаточной в промышленном и аграрном отношениях [27] и по хлебозаготовкам занимала скромное место. Тем не менее, в историографии Урал указывается как пострадавший от голода в результате хлебозаготовительной кампании. Также есть разночтения по географии и демографии голода.

Периодизация голода. В историографии устоявшейся считается периодизация 1932–33 гг. [14; 20; 24; 34], но уральские историки ее расширяют. По М. Н. Денисевич – это 1930–34 гг. [12, с. 55]. Обосновывается это, например, телеграммами Ишимского исполкома в Уральский областной совет весной 1930 г. об отсутствии хлеба у бедноты, о четырех голодных районах и опухании людей от голода и нападениями на амбары в «Уинском районе Пермской области» [12, с. 56–57]. Г. Е. Корнилов дает несколько периодизаций: 1932–33 гг. (упомянув «локальные голодовки» предыдущих лет), «первой половины 1930-х гг.» с пиком в 1933 г. и демографической катастрофы 1932–34 гг. [24, с. 65–69; 25, с. 492, 494]. Е. Ю. Баранов пишет о начале 1930-х гг., упоминая употребление в пищу суррогатов и заболевания от голода в 1930 г., продовольственные затруднения в ряде районов Урала в 1931 г. из-за неурожая вследствие засухи [6; 7] и расширяя его с 1928 г. в связи с «продовольственными затруднениями» [8]. При этом авторами в обосновании не приводятся какие-либо количественные оценки (число пострадавших или умерших) и сравнительный анализ, например, динамики смертности и голодных проявлений ранее 1932 г.

Интенсивность голода. Южный Урал в монографии «Население России в XX веке» упомянут как регион «голодомора» [31, с. 266] со смертностью от голода в Свердловской и Челябинской обл. и убылью населения в 1934 г. в Обско-Иртышской обл. [31, с. 268]. Г. Е. Корнилов голод 1932–33 гг. на Урале полагает одной из значительных демографических катастроф [25, с. 492], но пишет о «голодовке» или «латентном» голоде, под которым понимает уменьшение количества и ухудшение качества пищи [24, с. 67–68]. Р. Дэвис и С. Уиткрофт пишут о серьезных перебоях продовольствия на Урале [13, с. 417], но приводят «избыточную» смертность только для 1933 г. и падение рождаемости 1934 г. [40]. Г. Кесслер рассматривает Урал как территорию за пределами очага голода [41].

География голода. М. Н. Денисевич пишет, что голод охватил все районы Урала, но особенно

пострадала Челябинская обл. (не указывая в границах какого года) [12, с. 58]. В. Б. Жиромская полагает ареалом голода юг современной Свердловской, часть Челябинской и современную Курганскую обл. [14, с. 651]. Е. Ю. Баранов для 1931 г. как голодающие после засухи перечисляет, преимущественно, южно-уральские и южно-зауральские районы [6, с. 156–157]. В 1932 г. регионом «голодовки» считают Северное Зауралье [6, с. 158; 24, с. 68], а очагом в ее пик 1933 г. – хлебопроизводящие районы: южные и юго-восточные [25, с. 494], Центрального и Южного Зауралья [6, с. 158, 160; 24, с. 69], либо районы современной Челябинской и Курганской обл. [8].

Как правило, приводятся случаи голодания, питания суррогатами и трупами павших животных в 1933 г. в районах современной Челябинской (Челябинский, Троицкий, Багарякский (ныне не существует, часть территории в составе Свердловской обл.), и Бродокалмакский (ныне не существует)), Свердловской (Камышловский, Сухоложский), Курганской (Усть-Уйский, Шадринский, Ольховский (ныне не существует)) и Тюменской (Ярковский и Бердюжский) обл. [6, с. 159; 7, с. 221–222; 8; 20, с. 231, 277; 24, с. 68; 36, с. 662–663], заболевания и смерти на почве голода в Коми-Пермяцком округе [10, с. 570, 575], г. Катав-Ивановске (ныне Челябинская обл.) [10, с. 577], [11, с. 392], рабочих Брединского и Уфалейского районов (Челябинская обл.) [1, с. 185–186, 193] и в Ординском (ныне Пермский край) районе [1, с. 205], каннибализма на почве голода [1, с. 192, 205; 10, с. 581–582], а также «продзатруднения» в колхозах Челябинской обл. весной 1934 г.

Однако эти факты указывают на локальные проявления голода. Г. Кесслер большую их часть представил на карте, где, несмотря на неудачное картографирование, видно, что это локальные очаги, охватывающие сравнительно небольшие территории [41, р. 257], не образующие сплошной ареал.

Демографические оценки. Во многом они определяются административным переустройством. В январе 1934 г. Уральская обл. РСФСР была разделена на Свердловскую, Челябинскую и Обско-Иртышскую обл., юго-западные районы переданы в Удмуртскую АССР. В 1935 г. районы Обско-Иртышской и восточные районы Челябинской обл. переданы в новообразованную Омскую область. Это затрудняет восстановление единых демографических рядов и, по нашему мнению, определяет разночтения при оценке естественного движения населения Урала в период голода.

Е. М. Андреев с соавторами пишет, что в Свердловской и Челябинской обл. (не указано в каких границах) в 1933 г. была естественная убыль населения [5, с. 47]. Е. А. Осокина по отчетным и скорректированным данным Центрального управления народно-хозяйственного учета (ЦУНХУ) СССР приводит естественную убыль населения Уральской обл. 34,7 (34,6) тыс. чел., которая определялась убылью в городах – 39,4 (40,1) тыс. чел., на селе был естественный прирост – 4,7 (5,5) тыс. чел. [34, с. 19–20]. Р. Дэвис и С. Уиткрофт дают по Уралу «избыточную» смертность в 1933 г. 34709 чел. [40]. Показатели естественного движения населения Уральской обл. в 1932 г. даны в приложении к статье В. Б. Жиромской: в городах родилось 101723, а умерло 93215 чел., на селе, соответственно, 197556 и 121279 с общим положительным естественным приростом 84785 чел. [11, с. 663]. За 1933 г. они даны по трем областям, где естественная убыль населения (39446 чел.) была в городах, на селе она была в Свердловской обл. (6665 чел.), в Челябинской и Обско-Иртышской естественный прирост на селе положительный (8181 и 3221 чел., соответственно) [11, с. 665–666]. По Обско-Иртышской обл. В. А. Исупов смертность в 1933 г. в городах оценивает как 48 ‰ (промилле), а на селе – 29 ‰ [21, с. 90]. Н. Н. Назаренко представлены региональные особенности естественного движения населения Обско-Иртышской обл., указывающие на естественную убыль населения в 1933 г. преимущественно в городах [30].

А. В. Чашин для городов Свердловской обл. (в границах 1934 г.) указывает рождаемость и смертность в 1932 г. 34,2 и 31, соответственно, а в 1933 г. – 32,3 и 48,6, с приростом населения 3,2 в 1932 г. и убылью 16,3 в 1933 г. (величины в ‰, что, возможно, техническая ошибка) [38, с. 169; 39, с. 117]. Убыль вызвана выросшей в 1933 г. почти в 1,8 раз смертностью, которая была высокой в феврале – августе 1933 г. [38, с. 171–172; 39, с. 118]. Но в анализе причин смертности 1933 г. не указаны голодные проявления, доля смертности от «болезней органов пищеварения» в 1933 г. только 8,4 ‰, а умерших от болезней от неполноценного питания (и рахит) – 0,9 ‰ [38, с. 172–174]. Часть смертей от голода фиксировалось как смерти от «не точно обозначенных симптомов и состояний», рост которых отмечен в 1933 г., а с апреля 1934 г. в городах была эпидемия цинги [38, с. 175; 39, с. 119].

В. А. Журавлева приводит рождаемость и смертность в городах Уральской обл. в 1932 г. как 102936 чел. (36,65 на 1000) и 93965 (33,48), соответственно, а за 1933 г. – 43063 (24,0) и 64932 (36,2),

соответственно, с естественной убылью 21869 чел. [15, с. 34]. Естественная убыль была в гг. Челябинске (6594 чел.), Магнитогорске (2835) и Златоусте (1234). В городах в 1932–33 гг. были эпидемии сыпного и брюшного тифа со смертностью в 1933 г. 21,5 и 9,7 на 1000, соответственно [16, с. 13]. Отмечается голодание рабочих в поселках Аше, Миньяре и Симе (Челябинская обл.) [18, с. 1866] и заболевания цингой в г. Магнитогорске [18, с. 1868]. Причинами катастрофы в городах Южного Урала указаны болезни, связанные с факторами внешней среды, усугубленные перебоями продовольственного снабжения и проблемами постановки на рабочее снабжение из-за «взрывного» роста городского населения [18, с. 1869], ужасные бытовые условия, антисанитария и особенности быта национальных групп, приводивших к антисанитарии и вспышкам заболеваемости [17]. При этом в городах в 1933 г. «удельный вес» смертей от «неполноты питания» составлял 2 % [16, с. 13].

По приведенным данным естественная убыль населения Урала была в основном за счет уральских городов и отчасти сел Свердловской области. Что не сопоставляется с мнением М. Н. Денисевич и Г. Е. Корнилова, что голод на Урале охватил главным образом деревню (сельское население) [12, с. 59; 25, с. 494], и мнением о демографической катастрофе и уничтожении голодом сельского населения («крестьяноцид»).

С. Уиткрофт пишет, что на Урале пик смертности 1933 г. был более 50 на 1000 при рождаемости 45 на 1000 [37, с. 755]. В городах было два пика смертности – март 1932 г. (59,5 на 1000) и апрель 1933 г. (46,1), а на селе два августовских – 36,6 и 60, соответственно. Минимум рождаемости в городах был в ноябре 1933 г. (18,9), а на селе – в марте 1934 г. (19,1) [37, с. 756].

Уральские историки приводят помесечные величины рождаемости, смертности и естественного прироста населения Уральской [1, с. 257–258; 6, с. 159–160; 7, с. 222–224; 8; 25, с. 495] и Челябинской обл. [4, с. 96, 126–130] за 1932–34 гг. Однако специалисты ЦУНХУ СССР указали, что эти величины [35, ф. 1562, оп. 20, д. 41, л. 25] за 1933 г. – доисчисленные по неполным конъюнктурным данным, а за 1934 год – оценочные и распространенные на все население [35, ф. 1562, оп. 20, д. 41, л. 15].

Неоднозначно оцениваются потери населения Урала в период голода. Е. Г. Корнилов определяет их в более 100 тыс. чел. без обсуждения методики оценки [24, с. 69; 25, с. 495]. Р. Дэвис и С. Уиткрофт «избыточную» смертность рассчитывают исходя из средней смертности 1927–29 гг., для 1933 г. она – 4,8 на 1000 чел. населения, а общая «избыточная» смертность – 19878 чел. (в 1932 г. был положительный естественный прирост, который частично компенсировал убыль 1933 г.) [40]. Вероятно, они эту «сверхсмертность» указали в «других регионах» [13, с. 422]. С. А. Нефедов число умерших от голода оценивает исходя из средней смертности за 1930–31 гг. и на основе данных Р. Дэвиса и С. Уиткрофта для Урала это 41 тыс. чел. (0,6 % населения) [32, с. 269–270].

Американо-украинская группа историков и демографов из Института демографии НАН Украины оценивает потери от голода, исходя из административно-территориального устройства 1933 г. с выделением «субрегионов» [42, р. 8]. “Ural oblast” относят к третьей группе «потерь» от голода за 1932–34 гг. (35,2 на 1000 чел. населения) [42, р. 6–7]. Эти оценки вызывают вопросы адекватности, поскольку число «избыточно» умерших за три года (1932–34 гг.) делится на «среднегодовую» численность населения за 1933 г. [42, р. 5]. В демографии же соотносят годовые величины, соответственно, относительные «потери» авторами искусственно завышаются. Также не обсуждается, как восстанавливали демографические показатели Уральской обл. после 1934 г., когда часть районов отошли к Омской обл., выделенной из Западно-Сибирского края (показанного в границах 1933 г.).

В. Б. Жиромская рассчитывает потери сельского населения Челябинской обл. (в каких границах не указано) между переписями 1926 и 1937 гг. в 27,7 % [14, с. 652]. Но далее убыль населения области (также не указано, в каких границах) в 1933 г. оценивает как 5 % [14, с. 653]. Как эта убыль соотносится с естественным приростом на селе в Челябинской обл. 8181 чел. и с общей естественной убылью населения в 7022 чел. за счет городов (цифры в приложении статье [11, с. 665–666]) – не обсуждается.

А. И. Ажигулова, сравнивает численность населения Челябинской обл. между переписями 1926 и 1939 гг., но без выделения сельского населения [3, с. 387] и без указания, в границах какого года приводится сравнение. Исходя из ее данных, численность сельского населения уменьшилась на 356 тыс. чел., однако это может объясняться миграцией в города и за ее пределы в результате индустриализации, а также «отпадением» регионов с преимущественно сельским населением в результате административно-территориальных реформ. Оценки миграционной статистики с поправкой на изменение административных границ в работе не приводится. Ряды рождаемости и смертности по Челябинской обл. ей представлены с 1935 г. [4, с. 217, 220], после передачи части районов в Омскую обл., соответственно, проблема

восстановления демографических рядов более раннего периода остается не решенной.

Также увязываются в единое целое смертность от голода и смертность от эпидемий. Например, М. Н. Денисевич указывает на вспышку эпидемии «септической ангины» в мае 1933 г. на Урале и пишет, что вопреки мнению о «бактериологической диверсии» врачи Свердловского, Башкирского и Московского мединститута доказали, что причиной было употребление в пищу перезимовавших зерен пшеницы [12, с. 59]. Действительно, опубликовано письмо директора Института эпидемиологии и микробиологии Наркомздрава Л. В. Громашевского, работавшего в Ишимском районе (ныне Тюменской обл.), где он пишет, что эпидемия является одной из форм авитаминоза (скорбута или цинги) и вызвана неполноценным питанием, указано, что это поддержано профессором В. В. Сукневым (директором Противочумного института) [10, с. 577–579].

Однако в докладной записке Наркома здравоохранения РСФСР М. Ф. Владимирского, указано, что мнение о цинготной причине появилось 11 июня 1933 г. на совещании в Ишиме. Вывод сделал профессор И. В. Давыдовский на основании трех вскрытий умерших (всего было 11 таких результатов вскрытий), что было поддержано Л. В. Громашевским и В. В. Сукневым [9, ф. Р–5446, оп. 15а, д. 520, л. 55–56]. Также М. Ф. Владимирский пишет, что изначально В. В. Сукневым после исключения чумы был поставлен диагноз «подозрение на дифтерит в сочетании со стрептококком» [9, ф. Р–5446, оп. 15а, д. 520, л. 54, 67]. Повторное обследование с. Шаблыкino (Ишимский район) после сообщения результатов работы группы Л. В. Громашевского опровергло выводы о цинге [9, ф. Р–5446, оп. 15а, д. 520, л. 40]. Бригада врачей-эпидемиологов, работавших в с. Голдобино (этот же район), указывала, что причиной смерти было употребление в пищу отравленного зерна проса урожая 1932 г., а питание жителей удовлетворительное [9, ф. Р–5446, оп. 15а, д. 520, л. 29–30]. Исследования комиссии под руководством профессора П. Ф. Здродовского в соседнем Ялуторовском районе показали сложный эпидемический характер заболевания – выявлена дифтерия и стрептококковая ангина, все врачи однозначно исключили голод и цингу как причину [9, ф. Р–5446, оп. 15а, д. 520, л. 17–18]. Проявления «септической ангины» также были результатом лейкопении, связанной с локальной заболеваемостью костного мозга в районе [9, ф. Р–5446, оп. 15а, д. 520, л. 18–20].

М. Ф. Владимирский также выступил против мнения о цинготной причине «септической ангины» [9, ф. Р–5446, оп. 15а, д. 520, л. 42–43] и указал на эпидемическую, а не «голодную» причину заболевания [9, ф. Р–5446, оп. 15а, д. 520, л. 54–61] и на мнение профессора М. Д. Утёнкова, который выделил из крови больных стрептококк, как наиболее вероятный возбудитель заболевания [9, ф. Р–5446, оп. 15а, д. 520, л. 58].

На 4 июля 1933 г. в сводке Наркомздрава зарегистрировано 1346 случаев заболевания, умерло 707 чел., указывалось, что заболевание «безусловно инфекционное» и «Категорически отрицается связь данного заболевания с цингой и так называемыми «алиментарными» (связанными с питанием – наше прим.) заболеваниями» [9, ф. Р–5446, оп. 15а, д. 520, л. 51]. Предполагалось, что возбудителем заболевания был диплострептококк, обнаруженный в большом количестве в крови больных, но окончательно это не было доказано [9, ф. Р–5446, оп. 15а, д. 520, л. 52].

Таким образом, на Урале демография голода 1932–33 гг. рассмотрена на уровне крупных административно-территориальных единиц. Естественное движение населения Урала в этот период дается, зачастую, по предварительным оценочным данным ЦУНХУ СССР, приводимые данные о географии и демографии голода имеют разночтения, география голода указывает на локальные очаги и до конца не прояснена. Изучена демографическая ситуация в городах, однако детально не рассмотрен вопрос по-районной рождаемости и смертности сельского населения. Оценки потерь от голода характеризуются разночтениями и проблемами методики расчетов.

Задачей данной работы является оценка региональных особенностей естественного движения населения в период голода 1932–33 гг. в Уральской обл. РСФСР (в границах 1933 г.) и Свердловской, Челябинской и Обско-Иртышской обл. в границах 1934 г.

Одной из проблем оценки голода 1932–33 гг. является полнота охвата и точность учета населения. С. Уиткрофт, рассматривая демографическую статистику 1930-х гг., полагает, что первичная регистрация населения была достаточно полной, данные статистических органов можно использовать в исследованиях, а данные по Уралу считает самыми достоверными [37, с. 755, 766].

Загсы при городских и сельских советах представляли ежемесячные отчеты естественного движения населения в местные статистические органы, где их проверяли и уточняли. В ЦУНХУ СССР

конъюнктурные данные предоставлялись по форме А [35, ф. 1562, оп. 329, д. 28, л. 144–152], а уточненные годовые разработки – по форме 1-а [35, ф. 1562, оп. 329, д. 19, л. 78–88] отдельно по Свердловской, Челябинской и Обско-Иртышской обл. (на 1934 г.).

Оценку фактической неполноты учета можно выполнить с использованием величин загсо-месяцев (число присланных загсами месячных отчетов, которое при полном учете должно быть равно числу загсов умноженному на число месяцев – 12). Охват населения системой учета на Урале был достаточно полный – число загсов и советов сравнимо (табл. 1), разница по Челябинской обл. на селе небольшая (3,6 %). Не сопоставляется число загсов по селам Обско-Иртышской обл. из отчета А (196) с загсо-месяцами из отчета 1-а (262), что может объясняться административным переустройством. Сопоставляются данные о численности населения, официально опубликованные и текущие, разница объясняется тем, что в отчетах приводятся среднегодовые показатели. Высокая неполнота охвата населения системой учета в 1933 г. на Урале не отмечается.

Таблица 1

Недоучет естественного движения населения Урала в 1933 г. (области на 1934 г.)

Область		Число советов ¹ (загсов)	Население (на 01.01.1933), тыс. чел.	Загсо-месяцев		Среднегодовое население, чел.		Недоучет, %	
				всего	отчетное	всего	отчетное	загс	население
Свердловская	город	95 (103)	1891,6	1248 (1236)	1147 ² (1140)	1925000 (1879650)	1918100 (1812362)	7,9	0,4
	село	1340 (1354)	2512,0	16248 (16248)	14508 ³ (12576)	2129830 ⁴ (2129986)	1980718 ⁵ (1737095)	10,7	7,0
Челябинская	город	40 (39)	999,6	468 (468)	452 ⁶ (450)	939800 (938400)	939800 (923250)	3,0	
	село	1647 (1588)	2101,5	19044 (19056)	16275 (12313)	1953615 (1953889)	1729787 (1399470)	14,5	11,5
Обско-Иртышская	город	4 (3)	100,2	36 (36)	36 (36)	103650 (103650)	103650 (103650)		
	село	249 (196)	376,8	3144 (2352)	2886 (1338)	300462 (218754)	279866 (136238)	8,2	6,9

Примечание. Авторское составление и расчет [2, с. 62–79; 35, ф. 1562, оп. 329, д. 28, л. 144–152; д. 18, л. 78–88], в скобках приведены конъюнктурные данные; ¹ – по городам в т.ч. рабочие поселки; ² – в сумме по городским поселениям 1149; ³ – в сумме по сельской местности 14928; ⁴ – расчет наш, соответствует правкам в документе карандашом; ⁵ – расчет наш, в документе – 1980727, выше правка карандашом – 2020727; ⁶ – в сумме по городским поселениям 454.

В районах Обско-Иртышской обл. был самый низкий недоучет, что объясняется низкой численностью населения и плотностью населенных пунктов. В селам Челябинской обл. было 15 районов с недоучетом 15 % и выше (преимущественно, восточные). В Свердловской – 9 районов с недоучетом выше 15 % (преимущественно, северные), недоучет выше, чем в Челябинской области. В Обско-Иртышской обл. самый высокий недоучет был в Тобольском районе (19 %). Судя по всему, проблемы с учетом связаны с удаленностью от административного центра. Недоучет по городским загсам Челябинской обл. связан с не присланными отчетами за отдельные месяцы, которые, судя по населению, были учтены в годовых разработках. Недоучет городского населения в Свердловской обл. – в отчете 1-а по пос. Половинка (ныне Углеуральский Пермского края) нет данных о среднегодовом населении, в документе есть пометка, но пояснений нами не обнаружено.

Таким образом, на Урале в период самого кризисного 1933 г. система учета населения работала достаточно эффективно и ее точность с учетом природно-географической сложности региона была достаточно высокой.

Исходя из отчетов 1-а, показатели естественного движения населения Урала нами были пересчитаны с поправкой на недоучет в границах областей 1934 г. (табл. 2), а порайонные показатели на 1000 внесены в базу данных и привязаны к оцифрованным в пакете ArcGIS административным районам. Такое геоинформационное картографирование [43] дает возможность сравнительной региональной

оценки особенностей демографических процессов [28; 29]. Для сопоставления Урала с районами демографической катастрофы РСФСР использовались шкалы, принятые для Нижнего Поволжья [28, с. 197] (рис. 1).

В селах Урала в 1933 г. отмечается высокая рождаемость 40 на 1000 чел. населения, за исключением Ямало-Ненецкого АО, что объясняется его суровыми природно-климатическими условиями. Наиболее высокая рождаемость в районах современного Коми-Пермяцкого АО (рис. 1, А) и в северных районах. Высокая рождаемость была в районах, отошедших к Удмуртии, сельских районах вокруг крупных городов – Свердловска (ныне Екатеринбург), Перми, Челябинска и Кургана. Практически везде на аграрном юге Урала была сравнительно высокая рождаемость на селе, что не сопоставляется с демографической катастрофой.

Таблица 2

Естественное движение населения Урала в 1933 г.

Регион		Рождаемость ¹			Смертность ¹			Прирост ¹ (%)
		отчет	‰	неместные ²	отчет	‰	неместные ²	
В границах 1934 г.								
Свердловская область	Го- род	43822	22,8	815 (930)	65872	34,2	27 (11384)	-22050 (-11,5)
	село	84266	39,6	260 (593)	91434	42,9	231 (5963)	-7169 (-3,4)
Челябинская область	Го- род	23763	25,3	290 (941)	38966	41,5	94 (10490)	-15203 (-16,2)
	село	75454	38,6	252 (472)	66214	33,9	163 (782)	9240 (4,7)
Обско-Иртыш- ская	Го- род	2663	25,7	66 (38)	4935	47,6	100 (1122)	-2272 (-21,9)
	село	12050	40,1	37 (380)	8592	28,6	18 (585)	3458 (11,5)
в т.ч. Остяко- Вогульский АО	село	2540	47,9	7 (283)	1863	35,1	2 (483)	677 (12,8)
в т.ч. Ямало- Ненецкий АО	село	402	14,8	– (30)	460	16,9	1 (76)	-58 (-2,1)

Примечание. Авторское составление и расчет [35, ф. 1562, оп. 329, д. 18, л. 78–88]; ¹ – с поправкой на недоучет; ² – в скобках лица с неустановленным местом жительства.

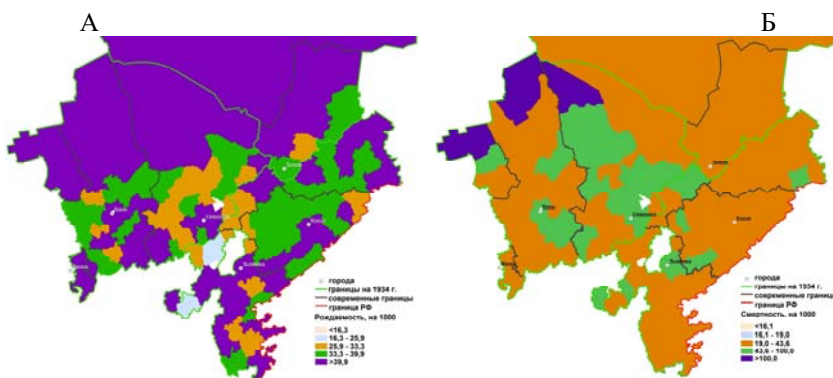


Рис. 1. Рождаемость (А) и смертность (Б) на 1000 чел. сельского населения Урала в 1933 г. (без Ямало-Ненецкого и Остяко-Вогульского АО)

Порайонная смертность на селе не подтверждает мнение о демографической катастрофе в селах аграрного юга Урала. Самая высокая смертность была в селах Свердловской обл. (табл. 2), на юге она на треть меньше (рис. 1 Б). В подавляющем большинстве районов юга смертность ниже средней смертности 1933 г. в нижеволжском очаге [28, с. 197]. В около 40 % районах юга она ниже средней по РСФСР в 1933 г. (31,6 на 1000 чел. населения) [35, ф. 1562, оп. 329, д. 19, л. 9], а в большей части остальных южных районов превышение над средней смертностью незначительное.

На юго-востоке Челябинской обл. (1934 г.) было только два района с высокой смертностью на

селе – Казанский (47,1 на 1000) и Исетский (41,0) и два района с естественной убылью населения – Исетский (4,9 или 153 чел.) и Ярковский (1,0 или 25 чел.). Два района юга и центра области характеризуются высокой смертностью – Ялано-Катайский (бывший анклав Башкирской АССР, ныне Альменевский и Сафакулевский муниципальные округа Курганской обл.) (50,6) и Далматовский (47,0). Районов с естественной убылью населения – 6, но только в Далматовском (11,7 или 506 чел.) и Катайском (5,4 или 238 чел.) она была сравнительно высокой. Западные районы области со смертностью на селе выше средней по РСФСР не относятся к аграрным, а связаны с промышленностью. Демографический кризис был в селах Копейского района (ныне городской округ) – смертность 98,8 на 1000, убыль населения 507 чел. (29,3). Высокая смертность была в Саткинском (55,1, прирост на селе положительный), Челябинском (51,4, убыль 174 чел. или 5,8), Миньярском (ныне территория Ашинского района) (45,0), Бродокалмакском (41,8, убыль 389 чел. или 15,6), Кыштымском (41,0) районах.

Таким образом, демографический кризис на аграрном юге Урала в пик голода 1933 г. демографическими показателями не подтверждается, рост смертности, и убыль населения были узлокальные, не массовые, преимущественно, в неаграрных районах.

Смертность на селе в Свердловской обл. (1934 г.) в 1933 г. превышает смертность в Сталинградском и Средне-Волжском крае [29, с. 184], что противоречит мнению о катастрофе только в зернопроизводящих районах. На западе катастрофическая смертность была в Ныробском (ныне территория Красновишерского и Чердынского муниципальных округов Пермского края) (265,8 на 1000) и Гайнском (Коми-Пермяцкий АО) (147,8) районах. Высочайшая смертность была на селе Кизеловского (74,7), Косинского (Коми-Пермяцкий АО) (73,3), Ординского (61,7), Кочевского (Коми-Пермяцкий АО) (56,1) Кишертского (54,5) районов. В 13 районах запада области была естественная убыль сельского населения, наиболее катастрофическая в Ныробском (216,3 или 1884 чел.), Кизеловском (31,3 или 220 чел.), Ординском (21,7 или 1097 чел.), Кишертском (14,5 или 998 чел.) и в Гайнском (90,8 или 1107 чел.), Косинском (23,5 или 322 чел.), Кочевском (13,0 или 241 чел.) районах Коми-Пермяцкого АО. Районы на тот момент – не аграрные и не промышленно развитые.

Катастрофическая смертность на селе была в северном Ивдельском районе (112,6 на 1000). В центре области высочайшая смертность была в селах Надеждинского (ныне Серовский и Сосьвинский городские округа Свердловской обл.) (73,3), Алапаевского (70,8), Исовского (ныне в составе Нижнетуринского городского округа) (68,6), Ирбитского (63,2), Режевского (58,4), Свердловского (56,9), Кушвинского (55,9), Егоршинского (ныне в большей части Артемовский городской округ) (55,2), Верхотурского (53,0), Лялинского (ныне Новолялинский городской округ) (51,8) районов. В 23 центральных районах Свердловской обл. в 1933 г. была естественная убыль сельского населения. Наибольшая – в Ивдельском (56,9 или 287 чел.), Алапаевском (39,1 или 1411 чел.), Егоршинском (20,6 или 630 чел.), Ирбитском (25,2 или 742 чел.), Надеждинском (24,0 или 476 чел.), Режевском (27,8 или 589 чел.). Перечисленные районы не аграрные, часть – промышленные.

Наряду с районами демографической катастрофы были и благополучные районы с высоким естественным приростом сельского населения. Например, Юрлинский (естественный прирост на селе 19,6 на 1000), Юсьвинский (17,3) Кудымкарский (13,1) территории современного Коми-Пермяцкого АО, Чердынский (19,1), Чернушинский (13,4), Фокинский (ныне Чайковский городской округ) и Березниковский (по 12,8), Лысьвенский (10,1) территории современного Пермского края, Гаринский (30,7), Таборинский (14,6) и Тавдинский (в 1934 г. в составе Обско-Иртышской обл.) (15,7) территории современной Свердловской обл.

Такая демографическая ситуация указывает на отсутствие связи демографического кризиса с процессами коллективизации (коллективизировали всех, но демография в пик голода в соседних районах резко отличалась). Не прослеживается система уничтожения производящего сельского населения голодом (крестьяноцид) – на Урале самая высокая смертность и естественная убыль сельского населения были в неаграрных районах севера, центра и запада Свердловской области.

В связи с этим необходимо указать, что загсы на местах учитывали не только рождаемость и смертность зарегистрированного населения, но и умерших неместных и неизвестных и рождение детей у таких родителей. В уральских селах высочайшая смертность таких граждан была на территории современного Пермского края (более половины – в Коми-Пермяцком АО) и Свердловской обл. (табл. 2). Районы с высокой смертностью (и естественной убылью) населения в среднеуральских селах характеризовались и высокой смертностью неизвестных лиц. Так, в Ивдельском районе при смертности на селе 112,6 на 1000 был 361 умерший неизвестный, в Косинском – 73,3 и 481, Гайнском – 147,8 и 1270, Ныробском – 265,8 и 1884, соответственно. В двух последних районах демографической катастрофы

зафиксировано 31 и 45,8 %, соответственно, умерших неизвестных лиц для сельской территории современного Пермского края.

Такое число умерших мигрантов объясняется гипотезой Г. Кесслера, который ареалы голодных проявлений увязывает сдвигающимися по железным дорогам мигрантами, где их смертность приводила к формированию локальных очагов демографической катастрофы [41, с. 255–258]. Так, пострадавшие районы вокруг областного центра г. Свердловска [41, с. 257] Г. Кесслер связывает с пересечением двух миграционных потоков – беженцев в областной центр, и депортациями из него из-за ужесточения паспортного режима, встречаясь, эти потоки перегружали продовольственные ресурсы, вызывая голод и болезни, в том числе и местного населения [41, с. 258–259].

Также появление большого числа умерших неизвестных лиц, по нашему мнению, связано с массовыми операциями 1932–33 гг. по депортации на Урал и транзитом депортируемых через Урал раскулаченных и нелояльных властям. Вероятнее всего, умершие неизвестные в селах Среднего Урала – ссыльные из других районов СССР.

В. А. Исупов пишет, что депортации в Западную Сибирь привели к вспышкам эпидемических заболеваний, «привозимых» спецпереселенцами и заключенными и переходившими на местное население, а железнодорожные пути оказались главными магистралями для инфекций [22]. То есть, высокая смертность в селах Среднего Урала может быть связана не с «голодовкой», а с инфекционными заболеваниями, привезенными ссыльными на железнодорожные станции и в места их расселения. Также ситуация с «привезенными» болезнями, вызвавшими резкую вспышку смертности, объясняет отмечаемую С. Уиткрофтом уральскую «странность», когда скачок смертности был наряду с высокой рождаемостью [37, с. 755] – это как раз может быть при внезапной «завезенной» эпидемии.

Необходимо отметить, что М. Н. Денисевич пишет, что в Надеждинском районе в 1932 г. от голода умерло 10 тыс. спецпереселенцев [12, с. 50]. Однако это не сопоставляется ни со смертностью в районе катастрофического, следующего, 1933 г. (всего 6934 умерших местных и 3092 неместных), ни с оценкой смертности спецпереселенцев по Уралу С. Уиткрофта [37, с. 763] и данными В. Н. Земскова об общей смертности спецпереселенцев на Урале в 1932 г. 32645 чел. [19, см. табл. 1].

В селах районов с развитой промышленностью была схожая ситуация. В Свердловском районе при смертности местного сельского населения 56,9 при 130 умерших неизвестных, в Каменском (вошел в 1934 г. в Челябинскую обл., ныне городской округ Свердловской обл.), соответственно, 42,4 и 152 умерших неизвестных, в Копейском (Челябинская обл.) – 98,8 и 212, соответственно. В этих районах умершие неизвестные могут быть не только беженцами, депортированными, но и трудовыми мигрантами.

Рождаемость на Урале за 1932–33 гг. имела тенденцию к снижению почти в 2,5 раза от 22 тыс. в январе 1932 г. до 8,5 тыс. в декабре 1933 г. – рис. 2 (А), но была высокой за счет резких сезонных пиков июля – августа 1932 и 1933 гг. и января 1933 г., характерных и для Средне-Волжского края [29, с. 151]. Наличие таких пиков (особенно августа 1933 г.) указывает на отсутствие демографической катастрофы в регионе, а такие пики, связанные с сезонными зачатиями сельскохозяйственного года, характерны для сельского населения при хозяйстве неиндустриального типа.

Динамика смертности на Урале в 1932–33 гг. сходная с динамикой не входившего в ареал голода Горьковского края [29, с. 187] с августовскими 1932 и 1933 гг. сезонными пиками смертей (выше приводились сходные данные С. Уиткрофта). На Урале для всех регионов (рис. 2: Б) слабо выражен пик смертности марта 1932 г. и выражен пик смертности февраля – марта 1933 г., в апреле смертность упала до уровня среднемесячной по области (10 тыс. чел.). В Свердловской обл. (1934 г.) смертность на селе превышает рождаемость с февраля 1933 г., по июнь она была повышенной (с незначительным апрельским падением), далее был резкий рост в июле с августовским пиком и резким падением до октября. В Челябинской и Обско-Иртышской обл. динамика сходная, но с выраженным падением смертности в апреле и превышением над рождаемостью только в августе 1933 г. Убыль сельского населения с февраля по октябрь 1933 г. была только в Свердловской обл. (1934 г.), а в целом по Уралу превышение смертности над рождаемостью было только в июле – сентябре (августовский пик) 1933 г.

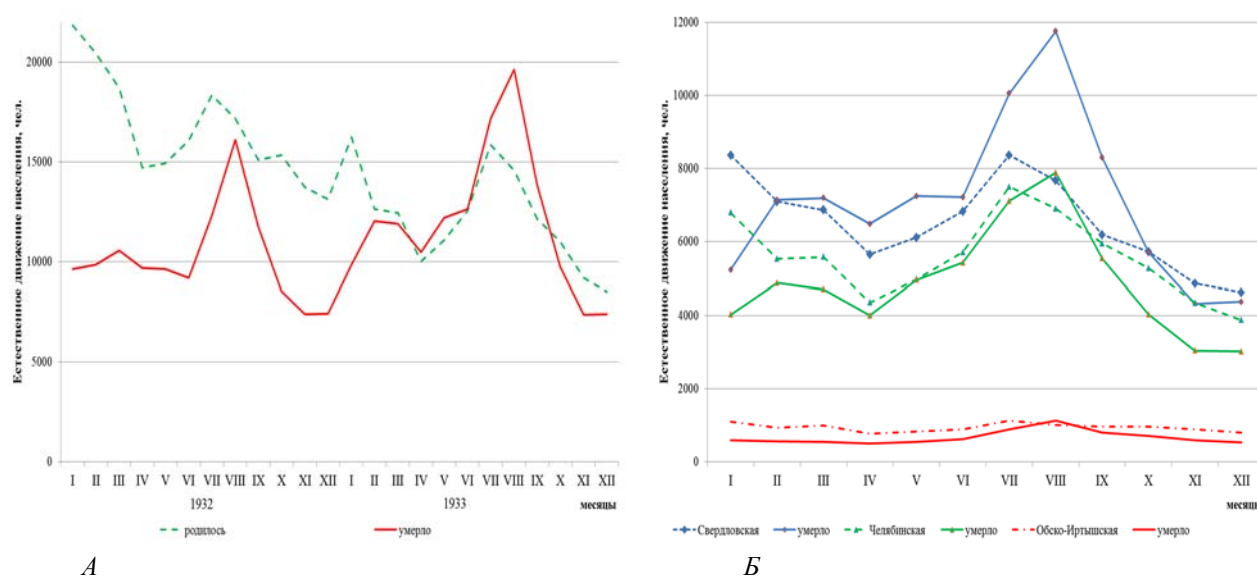


Рис. 2. Динамика рождаемости и смертности населения Урала в 1932–33 гг. в целом (А) и в границах областей 1934 г. (Б) [35, ф. 1562, оп. 20, д. 41, л. 25; оп. 329, д. 16, л. 81, 83, 86, 88].

Вероятно, февральско-мартовский пик и был периодом «голодовки», наиболее выраженным в неаграрных районах Среднего Урала в связи с кризисом поставок продовольствия. Августовские пики смертности 1932 и 1933 гг. почти совпадают с пиками рождаемости и голодом (по крайней мере, на селе) объяснены быть не могут. Поскольку с июля 1933 г. на Урале уже шла уборочная кампания, и прошли обмолоты [35, ф. 4372, оп. 32, д. 617а, л. 140], не говоря о созревании к августу ранних культур и наличии местных биоресурсов. Следовательно, при любых экспроприациях продовольствие должно было быть. Вероятнее всего, августовские пики имеют эпидемическую природу, когда местные сезонные пики заболеваемости совпали с «привезенными» эпидемиями. В. А. Исупов пишет, что «вклад болезней и собственно голода в сверхсмертность разделить невозможно» [22, с. 139]. Для Урала разделение достаточно четкое – «классический» голодный пик февраля – марта 1933 г. и более высокий на селе августовский 1933 г. разделены падением смертности на селе (апрель 1933 г.), в течение которого иммунитет мог вполне восстановиться.

Исходя из средней месячной смертности 10 тыс. чел., прямые потери от «голодовки» февраля – марта 1933 г. в Уральской обл. РСФСР составляют порядка 4 тыс. чел., что соответствует описанным локальным голодным проявлениям в районах.

Таким образом, демографический кризис 1933 г. проявился на селе Среднего Урала (Свердловская обл. 1934 г.). Он в прямом смысле слова оказался завезенным в связи с массовыми депортациями на Урал и трудовыми миграциями в ходе индустриализации. В регион были завезены инфекционные заболевания, ухудшилась санитарно-эпидемиологическая обстановка, возникла перегрузка систем продовольственного снабжения в непродовольственных регионах на фоне кризиса заготовок продовольствия 1932 г. в аграрных регионах. Аграрный юг Урала пережил пик голода сравнительно благополучно с локальными голодными проявлениями, но без демографического кризиса.

Рождаемость в уральских городах в 1933 г. (табл. 2) была достаточно низкой (сопоставима с Горьковским и Средне-Волжским краем), но выше, чем в поволжском эпицентре голода [29, с. 184]. Смертность превышала рождаемость (табл. 2), но меньше, чем в поволжском эпицентре [29, с. 184]. В 36 (преимущественно небольших) из 142 городских поселений Урала был невысокий естественный прирост населения. В целом естественная убыль в городах составила около 40 тыс. чел. Подтверждает кризис смертность 23 тыс. чел. неизвестных, наибольшая в промышленных и центральных городах: Пермь, Надеждинск (ныне Серов), Тагил, Свердловск, Магнитогорск, Копи (Копейск), Челябинск и Тюмень. Таким образом, в городах Урала в 1933 г. был острейший демографический кризис, но уральские города перенесли его менее катастрофично, чем Поволжье.

Динамика рождаемости и смертности в уральских городах отличается от сельской (рис. 3). Рождаемость падала в течение 1932–33 гг. (в 2,4 раза) без пиков. Смертность в городах с начала 1932 г. резко росла до марта, после чего резко снизилась до конца года (в 2,4 раза), превышала рождаемость она в

марте – июле 1932 г. Второй резкий рост начался с конца 1932 г., с января 1933 г. она уже превышала рождаемость в городах до конца года. В 1933 г. пик смертности был в мае, после чего она начала снижаться, дав второй (июльско-августовский) пик. Рост смертности с начала 1932 г. и в начале 1933 г. может объясняться «голодовкой», в отличие от августовского пика, который, вероятно, имеет эпидемическую природу и, как и на селе, отделен снижением смертности.



Рис. 3. Естественное движение городского населения Урала в 1932–33 гг. [35, ф. 1562, оп. 20, д. 41, л. 25; оп. 329, д. 16, л. 81, 83, 86, 88].

Оценка прямых потерь городского населения Урала в 1932–33 гг. по динамике смертности неоднозначна. Среднемесячная смертность 1932 г. – 7,8, 1933 г. – 8,7 тыс. чел. Разница около 10 тыс. «избыточной» смертности в 1933 г. При этом в 1932 г. был положительный естественный прирост городского населения (8,9 тыс.) и резкая «яма» смертности второй половины 1932 г., частично скомпенсировавшие превышение смертности этого и следующего 1933 г.

Таким образом, на Урале в 1933 г. был демографический кризис в городах, что не укладывается в теорию уничтожения сельского населения голодом. Данные демографической статистики подтверждают мнение, что кризис уральских городов связан со сбоем системы рабочего снабжения и в результате ее перегрузки наплывом трудовых мигрантов в ходе индустриализации, что привело к локальной «голодовке», а также выросшей заболеваемости из-за «привезенных» мигрантами болезней и скученности людей в результате кризиса бытовых условий проживания. В этой связи объяснимыми становятся крайне жесткие действия властей по обеспечению продовольствием городов, где у жителей вообще не было шансов спастись за счет местных биоресурсов.

Оценка потерь населения Урала в период голода 1932–33 гг. возможна и по динамике рождаемости и смертности 1920–30-х гг. Для Уральской обл. РСФСР реконструируются ряды 1927–1934 гг. [35, ф. 1562, оп. 329, д. 256, л. 15–22] (в 1933–34 гг. как сумма Свердловской, Челябинской и Обско-Иртышской обл.). С 1935 г. из-за административно-территориальных преобразований достроить ряды пока не представляется возможным. В связи с высокой урбанизацией динамика по городам и селам представлена отдельно (рис. 4).

А. Г. Вишневский указывал, что падение рождаемости в те годы было характерно для всех европейских стран и нужно учитывать ее ежегодное падение [26, с. 140]. На Урале в городах (рис. 4: А) рождаемость до 1930 г. включительно была стабильной (в среднем 72,8 тыс. ежегодно), а в 1931–32 гг. она выросла более чем на треть. В 1933 г. была «яма» рождаемости, после чего в 1934 г. рождаемость вышла на уровень выше средней конца 1920-х гг. (82,3 тыс.). Смертность в городах (рис. 4: Б) также начинает расти с 1931 г. с пиком в 1933 г., после чего резко падает ниже уровня 1931 г. По нашему мнению, рост смертности, сопряженный с ростом рождаемости, вызван миграционным ростом городского населения. Если рассматривать тренд роста смертности как экспоненциальный (характерный для таких популяций), то «превышение» смертности за 1932–33 гг. в городах составляет порядка 33 тыс.

чел., что выше оценок по динамике 1932–33 гг. и достаточно близко к величине убыли городского населения в 1933 г. В 1934 г. смертность упала до уровня ниже 1931 г. – это компенсаторное падение, вызванное повышенной смертностью предыдущего года (около 10 тыс. чел.). Прямые потери городского населения Урала в 1932–33 гг. оцениваются как 20–40 тыс. чел. Точнее можно будет определить после восстановления динамических рядов до 1937 г. Демографические потери городского населения в 1933 г. от падения рождаемости составляют порядка 10 тыс. чел.

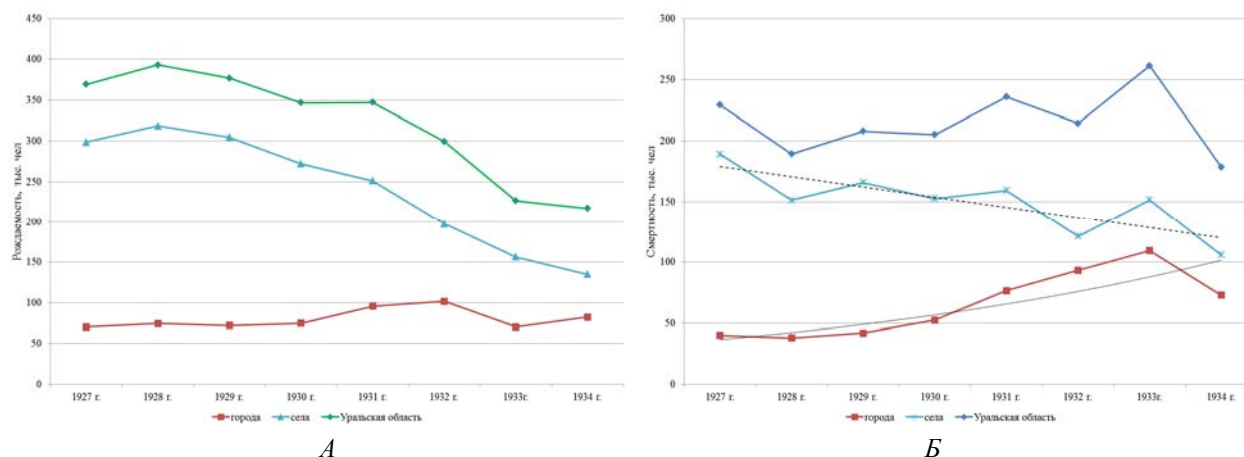


Рис. 4. Динамика рождаемости (А) и смертности (Б) Урала в 1927–1934 гг.

Тонкие сплошная и пунктирная линии (Б) – тренды смертности в городах и на селе, соответственно [35, ф. 1562, оп. 329, д. 256, л. 15–22].

Рождаемость на селе снижалась, начиная с 1929 г. В демографии такое снижение объясняют двумя группами причин. Во-первых, политическими, связанными с массовой коллективизацией и раскулачиванием, которые вызвали социальную нестабильность и падение уровня жизни [33, с. 58]. Однако тренд смертности в уральских селах показывает снижение с 1928 г. до 1935 г. в 1,8 раз. А в 1928–31 гг. (массовая коллективизация) смертность на селе была стабильной на уровне 150 тыс. чел. в год. То есть, роста смертности, который обычно сопровождает падение уровня жизни, на селе не было. Также как причину падения рождаемости отмечают распад семейных и социальных традиций, эмансипацию женщин, рост грамотности и легализацию аборт [33, с. 58–59], что не сопровождается ростом смертности. Вероятно, именно эти процессы, вызвавшие демографический переход, и были в уральских селах.

В связи с неполнотой ряда, уточнить наличие «ям» рождаемости в 1933–34 гг. не представляется возможным, оценку потерь от снижения рождаемости в селах Урала можно будет определить после восстановления динамических рядов хотя бы до 1937 г. Смертность в 1933 г. на селе была на уровне средней смертности 1928–31 гг. и ниже, чем в 1929 и 1931 гг., по тренду смертности прямые потери от голода не определяются.

СПИСОК ИСТОЧНИКОВ ЛИТЕРАТУРЫ:

1. Аграрное развитие и продовольственное обеспечение населения Урала в 1928–1934 гг.: Сб. док. и материалов. / сост. Е. Ю. Баранов, Г. Е. Корнилов. Оренбург: Оренбургское лит. агентство, 2005. Т. 1. 285 с.
2. Административно-территориальное деление Союза ССР (на 15 июля 1934 г.). М.: Власть советов, 1934. 359 с.
3. Ажигулова А. И. Голод 1932–1933 года на Южном Урале как один из факторов изменения численности населения // Современные исследования социальных проблем. 2017. Т. 9, № 4. С. 377–393.
4. Ажигулова А. И. Демографические процессы на Южном Урале во второй половине 1920-х – 1930-е гг.: дис. ... канд. ист. наук: 07.00.02. [Место защиты: ФГБОУ ВО «Оренбургский государственный педагогический университет»], 2019. 223 с.
5. Андреев Е. М., Дарский Л. Е., Харьковова Т. Д. Население Советского Союза, 1922–1991 гг. М.: Наука, 1993. 139 с.
6. Баранов Е. Ю. Голод начала 1930-х годов в Уральской области: возникновение и эскалация // Россия между прошлым и будущим: исторический опыт национального развития: материалы Всеросс. науч. конф. посвящ. 20-летию Ин-та истории и археологии УрО РАН. 4–5 марта 2008 г. Екатеринбург, 2008. С. 156–161.
7. Баранов Е. Ю. Население и общественные трансформации в СССР: демографические кризисы в условиях «социалистических» преобразований 1930-х гг.: (на материалах Урала) // Известия Уральского федерального университета. Сер. 1. Проблемы образования, науки и культуры. 2012. № 3 (104). С. 219–227.

8. Баранов Е. Ю. Крестьянство, социальные трансформации и голод в начале 1930-х гг. в СССР (на материалах Урала) // Genesis: исторические исследования. 2019. № 1. С. 1–16. URL: <https://nbpublish.com/library/read/article.php?id=28498>
9. Государственный архив Российской Федерации (ГА РФ). Фонд Р–5446. Совет Народных Комиссаров СССР – Совет Министров СССР. 1923–1991.
10. Голод в СССР. 1929–1934 / отв. сост. В. В. Кондрашина. Москва: МФД, 2012. Т. 2: июль 1932 – июль 1934. 912 с.
11. Голод в СССР. 1929–1934 / отв. сост. В. В. Кондрашина. Москва: МФД, 2013. Т. 3: Лето 1933–1934. 960 с.
12. Денисевич М. Н. Индивидуальные хозяйства на Урале (1930 – 1985 гг.). Екатеринбург: УрО АН СССР, 1991. 195 с.
13. Дэвис Р., Уиткрофт С. Годы голода: Сельское хозяйство СССР, 1931–1933. М.: Росспэн, 2011. 543 с.
14. Жиромская В. Б. Голод 1932–1933 гг.: Людские потери // Голод в СССР. 1929–1934. М.: МФД, 2013. Т. 3: Лето 1933–1934. С. 651–662.
15. Журавлева В. А. Естественное воспроизводство городского населения Урала в 20-30-е годы XX века // Вестник ЮУрГУ. Серия: социально-гуманитарные науки. 2006, № 17 (72) С. 33–37.
16. Журавлева В. А. Причины смерти городского населения Урала в 1920-1930-е гг. // Вестник ЮУрГУ. Серия: социально-гуманитарные науки. 2009, № 32 (165). С. 10–15.
17. Журавлева В. А. Причины повышенной смертности горожан Урала в 1929–1933 гг. // Урал индустриальный. Бакунинские чтения: Индустриальная модернизация Урала в XVIII–XXI вв. XII Всерос. науч. конф., посвящ. 90-летию Заслуженного деятеля науки России, д-ра ист. наук, проф. Александра Васильевича Бакунина. Материалы. Екатеринбург, 4–5 декабря 2014 г. Екатеринбург: УрФУ. 2014. Т. 1. С. 348–353.
18. Журавлева, В. А. Голод 1932–1933 гг. как причина повышенной смертности горожан Урала в годы промышленной модернизации края // Наука ЮУрГУ. Секции социально-гуманитарных наук: материалы 67-й науч. конф. Челябинск: Издательский центр ЮУрГУ. 2015. С. 1865–1870.
19. Земков В. Н. «Кулацкая ссылка» в 30-е годы // Социологические исследования. 1991. № 10. С. 3–21.
20. Ивницкий Н. А. Голод 1932–1933 годов в СССР: Украина, Казахстан, Северный Кавказ, Поволжье, Центральная-Черноземная область, Западная Сибирь, Урал. М.: Собрание, 2009. 288 с.
21. Исупов В. А. Население Западной Сибири в 1934–1937 годах // Вестник НГУ. Серия: История, филология. 2014. Т. 13, вып. 1: История. С. 85–96.
22. Исупов В. А. Социальные и природные факторы демографической катастрофы в Западной Сибири (начало 1930-х гг.) // Исторический курьер. 2018. № 1. С. 138–150.
23. Кондрашин В. В. Хлебозаготовительная политика в годы первой пятилетки и ее результаты (1929–1933 гг.). М.: Политическая энциклопедия, 2014. 350 с.
24. Корнилов Г. Е. Голод 1932–1933 гг. на Урале: факторы и масштабы // Гуманитарные науки в Сибири. 2010. № 2. С. 65–69.
25. Корнилов Г. Е. Демографические катастрофы в XX веке на Урале // Ежегодник по аграрной истории Восточной Европы. 2016. № 1. С. 490–502.
26. Кульчицкий С. В. Ще раз до питання про демографічні наслідки голоду 1932–1933 рр. в Україні // Український історичний журнал. 1995. № 5. С. 137–140.
27. Мотревич В. П. Уральская область РСФСР (к 90-летию образования) // Аграрный вестник Урала. 2013. № 11 (117). С. 45–49.
28. Назаренко Н. Н., Башкин А. В. Региональные особенности рождаемости и смертности населения Нижнего Поволжья в период голода 1932–1933 годов // Самарский научный вестник. 2021. Т. 10, № 2. С. 189–199.
29. Назаренко Н. Н., Башкин А. В. Региональные особенности рождаемости и смертности населения Волго-Вятского региона, Средней Волги и Оренбуржья в период голода 1932–1933 годов // Самарский научный вестник. 2021. Т. 10. №4. С. 177–192.
30. Назаренко Н. Н. Рождаемость и смертность в Обско-Иртышской области в 1933 году // Природное и историко-культурное наследие Сибири: прошлое, настоящее, будущее: сборник тезисов I (XVI) Всероссийской научно-практической конференции. Тобольск: ИП Жмуров С. В., 2022. С. 74–75.
31. Население России в XX веке. М.: Росспэн, 2000. Т. 1. 463 с.
32. Нефедов С. А. Уровень жизни населения и аграрное развитие России в 1900–1940 годах. М.: Издательский дом «Дело» РАНХиГС, 2017. 432 с.
33. Нефедов С. А. Аграрные и демографические итоги сталинской коллективизации. Тамбов: Издательский дом ТГУ им. Г.Р. Державина, 2013. 283 с.
34. Осокина, Е. А. Жертвы голода 1933 года: сколько их? (Анализ демографической статистики ЦГАНХ СССР) // История СССР. 1991. № 5. С. 18–26.
35. Российский государственный архив экономики (РГАЭ). Фонд 1562. Центральное статистическое управление (ЦСУ) при Совете Министров СССР; Фонд 4372. Государственный плановый комитет СССР Совета Министров СССР.
36. Трагедия советской деревни. Коллективизация и раскулачивание. 1927–1939: Документы и материалы / под ред. В. Данилова, Р. Маннинг, Л. Виолы. М.: РОССПЭН, 2001. Т. 3. Конец 1930–1933. 1008 с.

37. *Уиткрофт, С.* Показатели демографического кризиса в период голода // Голод в СССР. 1929–1934. М.: МФД, 2013. Т. 3: Лето 1933–1934. С. 719–771.
38. *Чащин А. В.* Демографическая ситуация в городах Среднего Урала в 1926–1940 гг. // Проблемы истории, филологии, культуры. 2010. № 2 (28). С. 168–177.
39. *Чащин А. В.* Городское население Среднего Урала во второй половине 1920–1930-х гг. (историко-демографический анализ) // Вестник СамГУ. 2010. № 5 (79). С. 116–121.
40. *Davies R. W., Wheatcroft S. G.* The years of hunger: Soviet agriculture, 1931–1933. Registered excess deaths by regions, 1932–1933. 2004. URL: <https://warwick.ac.uk/fac/soc/economics/staff/mharrison/archive/hunger>
- Kessler Gijis.* The 1932–1933 Crisis and Its Aftermath beyond the Epicenters of Famine: The Urals Region // Harvard Ukrainian Studies, Vol. 25, No. 3/4 (Fall 2001), pp. 253–265.
41. *Levchuk, N., Wolowyna O., Rudnytskyi O., Kovbasiuk A., Kulyk N.* Regional 1932–1933 famine losses: a comparative analysis of Ukraine and Russia // Nationalities Papers. 2020. P. 1–21.
42. *Wheatcroft, S. G., Garnaut A., O'Grada C., Bishop I.* Mapping and evaluating the major famines of modern times // Nazarbayev University Repository. Humanities and Social Sciences. 2013. P. 11–12.

Поступила в редакцию 05.11.2023

Назаренко Назар Николаевич, доктор биологических наук, доцент,
профессор кафедры химии, экологии и методики обучения химии
ФГБОУ ВО «Южно-Уральский государственный гуманитарно-педагогический университет»
профессор кафедры биохимии им. Р.И. Лифшица
ФГБОУ ВО «Южно-Уральская государственная медицинская академия»
454074, Россия, г. Челябинск, ул. Бажова, д. 48
E-mail: 1000nnn@rambler.ru

Коршунова Надежда Владимировна, доктор исторических наук, доцент, декан исторического факультета
ФГБОУ ВО «Южно-Уральский государственный гуманитарно-педагогический университет»
454074, Россия, г. Челябинск, пр. Ленина, 69
E-mail: korshunovanv@cspu.ru

Башкин Анатолий Викторович, координатор
Проект «Исторические материалы» (<http://istmat.org/>)
109052, Россия, г. Москва, ул. Нижегородская, 48
E-mail: lost_empire@mail.ru

N.N. Nazarenko, N.V. Korshunova, A.V. Bashkin

VITAL STATISTICS OF THE URALS DURING THE FAMINE OF 1932–1933

DOI: 10.35634/2412-9534-2024-34-1-97-112

The historiography of the famine problem of 1932–33 is considered and an assessment of the natural movement of the population during the famine of 1932–33 in the Urals (Ural region of the RSFSR) has been examined in the paper. It has been revealed that population accounting system in the Urals worked quite effectively and the underestimating of the population was relatively low. The vital statistics analysis of the population of the Urals has been examined by administrative district (rayon) level, the dynamics of birth rate, mortality and natural population increase in the early 1930s and at the peak of the famine of 1933 has been considered. It is shown that the opinion about the demographic catastrophe in the agrarian rural south of the Urals, as well as the intentional homicide of the rural population by famine, is not confirmed by demographic statistics. The rural population of the non-agrarian north and the center (modern Perm Krai and Sverdlovsk oblast) of the Urals suffered the most, and the demographic catastrophe (although on a smaller scale than in the Volga region) was in the Ural cities. The dynamics of mortality in the Urals is not always explained by hunger, and in many ways the increase in mortality of the population can be determined by epidemic infections imported by migrant workers and deportees. The preliminary estimate of losses from famine is at least 20–40 thousand direct losses of the urban population and losses from a decrease in the birth rate of about 10 thousand people, direct losses in rural population are estimated as 4 thousand people, which corresponds to local starvation (“golodovka”), the assessment of losses from a decrease in the birth rate of rural population is complicated by the lack of comparable data after 1934.

Keywords: famine of 1932–1933; birth rate; mortality; vital rate population data; demographic losses; Ural region; Sverdlovsk, Chelyabinsk, Ob-Irtysh oblast.

REFERENCES

1. Agrarnoe razvitiye i prodovol'stvennoye obespecheniye naseleniya Urala v 1928–1934 gg.: Sbornik dokumentov i materialov [Agrarian development and food supply of the population of the Urals in 1928–1934: Collection of documents and materials] / Ed. by E. Yu. Baranov, G. E. Kornilov. Orenburg, “Orenburgskoe literaturnoe agentstvo” Publ., 2005, vol. 1, 285 p. (In Russian).
2. Administrativno-territorial'noye deleniye Soyuza SSR (na 15 iyulya 1934 g.) [Administrative and territorial division of Union of SSR (at the 15 July 1934 year)]. Moscow, “Vlast' sovetov” Publ., 1934, 359 s. (In Russian).
3. *Azhigulova A. I.* Golod 1932–1933 goda na Yuzhnom Urale kak odin iz faktorov izmeneniya chislennosti naseleniya [The famine of 1932–1933. in the Southern Urals as one of the factors of change in population]. *Sovremennyye issledovaniya social'nykh problem* [Modern Studies of Social Issues], 2017, vol. 9, no. 4, pp. 377–393. (In Russian).
4. *Azhigulova A. I.* Demograficheskiye processy na Yuzhnom Urale vo vtoroy polovine 1920-h – 1930-e gg. [Demographic processes in the Southern Urals in the second half of the 1920s – 1930s]: (doctoral dissertation). Orenburgskiy gosudarstvennyy pedagogicheskiy universitet, 2019, 223 p. (In Russian).
5. *Andreev E. M., Dar'skiy L. E., Har'kova T. D.* Naseleniye Sovetskogo Soyuza, 1922–1991 gg. [Population of the Soviet Union: 1922–1991]. Moscow, “Nauka” Publ., 1993, 139 p. (In Russian).
6. *Baranov E. Iu.* Golod nachala 1930-h godov v Ural'skoj oblasti: vzniknoeniye i eskalatsiya [Famine of the early 1930s in the Ural region: emergence and escalation]. *Rossiya mezhdru proshlym i budushchim: istoricheskiy opyt nacional'nogo razvitiya: materialy Vseross. nauch. konf. posvyashch. 20-letiyu In-ta istorii i arheologii UrO RAN. 4–5 marta 2008 g.* [Russia between the past and the future: the historical experience of national development: materials of the All-Russian Scientific Conference. 20th Anniversary of the Institute of History and Archeology of the Ural Branch of the Russian Academy of Sciences. March 4–5, 2008]. Ekaterinburg, [n. a.], 2008, pp. 156–161. (In Russian).
7. *Baranov E. Iu.* Naseleniye i obshchestvennyye transformatsii v SSSR: demograficheskiye krizisy v usloviyakh «socialisticheskikh» preobrazovaniy 1930-h gg.: (na materialakh Urala) [Population and social transformations in the USSR: demographic crises during the “socialist” transformations of the 1930s (on materials of the Urals region)]. *Izvestiya Ural'skogo federal'nogo universiteta. Ser. 1. Problemy obrazovaniya, nauki i kul'tury* [Proceedings of the Ural Federal University. Ser. 1. Problems of education, science and culture], 2012, no. 3 (104), pp. 219–227. (In Russian).
8. *Baranov E. Iu.* Krest'yanstvo, social'nye transformatsii i golod v nachale 1930-h gg. v SSSR (na materialakh Urala) [Peasantry, social transformations and famine in the early 1930s in the USSR (based on materials from the Urals)]. *Genesis: istoricheskiye issledovaniya* [Genesis: historical research], 2019, no. 1, pp. 1–16. URL: https://nbpublish.com/library_read_article.php?id=28498 (In Russian).
9. Gosudarstvennyy arhiv Rossijskoj Federatsii (GA RF) [State Archive of the Russian Federation (SA RF)]. Fond R–5446. Sovet Narodnykh Komissarov SSSR – Sovet Ministrov SSSR. 1923–1991 [Council of People's Commissars of the USSR – Council of Ministers of the USSR. 1923–1991]. (in Russian, unpublished).
10. Golod v SSSR. 1929–1934 [Famine in the USSR 1929–1934]. Moscow, “MFD” Publ., 2012, vol. 2: June 1932–July 1934, 912 p. (In Russian).
11. Golod v SSSR. 1929–1934 [Famine in the USSR 1929–1934]. Moscow, “MFD” Publ., 2013, vol. 3: Summer 1933–1934, 960 p. (In Russian).
12. *Denisevich M. N.* Individual'nye hozyajstva na Urale (1930–1985 gg.) [Individual farms in the Urals (1930–1985)]. Ekaterinburg, Ed. of the Ural Branch of the USSR Academy of Science, 1991, 195 p. (In Russian).
13. *Davies R., Wheatcroft S.* Gody goloda: Sel'skoye hozyajstvo SSSR, 1931–1933 [The Years of hunger: Soviet agriculture, 1931–1933]. Moscow, “Rosspen” Publ., 2011, 543 p. (In Russian).
14. *Zhiromskaya V. B.* Golod 1932–1933 gg.: Lyudskie poteri [Famine 1932–1933: Human losses]. *Golod v SSSR. 1929–1934* [Famine in the USSR 1929–1934]. Moscow, “MFD” Publ., 2013? vol. 3: Leto 1933–1934, pp. 651–662. (In Russian).
15. *Zhuravleva V. A.* Estestvennoye vosproizvodstvo gorodskogo naseleniya Urala v 20–30-e gody XX veka [Natural reproduction of ural urban population in the 20–30 years of the 20 century]. *Vestnik YUUrGU. Seriya: social'no-gumanitarnyye nauki* [Bulletin of the SUSU. Social Sciences and the Humanities], 2006, no. 17 (72), pp. 33–37. (In Russian).
16. *Zhuravleva V. A.* Prichiny smerti gorodskogo naseleniya Urala v 1920–1930-e gg. [Reasons of mortality of Ural urban population in 1920–1930s]. *Vestnik YUUrGU. Seriya: social'no-gumanitarnyye nauki* [Bulletin of the SUSU. Social Sciences and the Humanities], 2009, no. 32 (165), s. 10–15. (In Russian).
17. *Zhuravleva V. A.* Prichiny povyshennoy smertnosti gorozhan Urala v 1929–1933 gg. [Causes of increased mortality urban population of the Urals in 1929–1933]. *Ural industrial'nyy. Bakuninskiye chteniya: Industrial'naya modernizatsiya Urala v XVIII—XXI vv. XII Vserossiyskaya nauchnaya konferentsiya, posvyashchennaya 90-letiyu Zasluzhennogo deyatelya nauki Rossii, doktora istoricheskikh nauk, professora Aleksandra Vasil'evicha Bakunina. Materialy. Ekaterinburg, 4–5 dekabrya 2014 g.* [Ural industrial. Bakunin Readings: Industrial Modernization of the Urals in the 18–21 centuries: 12 All-Russian Scientific Conference dedicated to the 90th anniversary of the Honored Scientist of Russia, Doctor of Historical Sciences, Professor Alexander Vasilyevich Bakunin] Ekaterinburg, UrFU Press, 2014, vol. 1, pp. 348–353. (In Russian).
18. *Zhuravleva V. A.* Golod 1932–1933 gg. kak prichina povyshennoy smertnosti gorozhan Urala v gody promyshlennoy

- modernizacii kraja [Famine of 1932–1933 as a cause of increased mortality of Ural citizens during the years of industrial modernization of the region]. Nauka YUUrGU. Sekcii social'no-gumanitarnykh nauk: materialy 67-j nauch. konf. [SUSU Science. Sections of social and humanitarian Sciences: materials of the 67th sc. conf.] Chelyabinsk, SUSU Press, 2015, pp. 1865–1870. (In Russian).
19. *Zemskov V. N.* «Kulackaya ssylka» v 30-e gody [“Kulak exile” in the 30s]. Sotsiologicheskie Issledovaniia [Sociological research], 1991, no. 10, pp. 3–21 (In Russian).
 20. *Ivnickij N. A.* Golod 1932–1933 godov v SSSR: Ukraina, Kazahstan, Severnyj Kavkaz, Povolzh'e, Central'no-Chernozemnaya oblast', Zapadnaya Sibir', Ural [Famine of 1932–1933 in the USSR: Ukraine, Kazakhstan, North Caucasus, Volga region, Central Chernozem region, Western Siberia, Urals]. Moscow, “Sobranie” Publ., 2009, 288 p. (In Russian).
 21. *Isupov V. A.* Naselenie Zapadnoj Sibiri v 1934–1937 godah [The population of western Siberia in 1934–1937]. Vestnik NGU. Seriya: Istorija, filologija [Vestnik NSU. Series: History and Philology], 2014, vol. 13, issue 1: Istorija, pp. 85–96. (In Russian).
 22. *Isupov V. A.* Social'nye i prirodnye faktory demograficheskoj katastrofy v Zapadnoj Sibiri (nachalo 1930-h gg.) [Social and Natural Factors of Demographical Catastrophe in Western Siberia (Early 1930s)]. Istoricheskij Kurier [Historical Courier], 2018, no. 1, pp. 138–150. (In Russian).
 23. *Kondrashin V. V.* Hlebozagotovitel'naya politika v gody pervoj pyatiletki i ee rezul'taty (1929–1933 gg.) [Grain procurement policy during the First Five-year plan and its results (1929–1933)]. Moscow, “Politicheskaya enciklopediya” Publ., 2014, 350 p. (In Russian).
 24. *Kornilov G. E.* Golod 1932–1933 gg. na Urале: faktory i masshtaby [Famine in 1932–1933 in the Ural region: factors and scale]. Gumanitarnye nauki v Sibiri [Humanitarian sciences in Siberia], 2010, no. 2, pp. 65–69. (In Russian).
 25. *Kornilov G. E.* Demograficheskie katastrofy v XX veke na Urале [The demographic catastrophes of the 20th century in the Urals region]. Ezhegodnik po agrarnoj istorii Vostochnoj Evropy [Yearbook on the Agrarian History of Eastern Europe], 2016, no. 1, pp. 490–502. (In Russian).
 26. *Kul'chic'kij S. V.* ShChe raz do pytannya pro demografichni naslidki golodu 1932–1933 rr. v Ukrayyini [Once again to the question of the demographic consequences of the Famine of 1932–1933 in Ukraine]. Ukrajin's'kyj istorychnyj zhurnal [Ukrainian historical journal], 1995, no. 5, pp. 137–140. (In Ukrainian).
 27. *Motrevich V. P.* Ural'skaya oblast' RSFSR (k 90-letiyu obrazovaniya) [Ural region of Russia (the 90th anniversary of the formation)]. Agrarnyj vestnik Urала [Agrarian Bulletin of the Urals], 2013, no. 11 (117), pp. 45–49. (In Russian).
 28. *Nazarenko N. N., Bashkin A. V.* Regional'nye osobennosti rozhdaemosti i smertnosti naseleniya Nizhnego Povolzh'ya v period goloda 1932–1933 godov [Regional features of birth rate and mortality in the Lower Volga region in the famine of 1932–1933's]. Samarskij nauchnyj vestnik [Samara Journal of Science], 2021, vol. 10, no. 2, pp. 189–199. (In Russian).
 29. *Nazarenko N. N., Bashkin A. V.* Regional'nye osobennosti rozhdaemosti i smertnosti naseleniya Volgo-Vyatskogo regiona, Srednej Volgi i Orenburzh'ya v period goloda 1932–1933 godov [Regional features of birth and mortality rate in the Volga-Vyatka, Middle Volga and Orenburg regions during the famine of 1932–1933]. Samarskij nauchnyj vestnik [Samara Journal of Science], 2021, vol. 10, no. 4, pp. 177–192. (In Russian).
 30. *Nazarenko N. N.* Rozhdaemost' i smertnost' v Obsko-Irtyshskoj oblasti v 1933 godu [Birth rate and mortality in the Ob-Irtysh oblast' in 1933]. Prirodnoe i istoriko-kul'turnoe nasledie Sibiri: proshloe, nastoyashchee, budushchee: sbornik tezisov I (XVI) Vserossijskoj nauchno-prakticheskoy konferencii [Natural and historical and cultural heritage of Siberia: past, present, future: collection of theses I(XVI) All-Russian Scientific and Practical Conference (Tobolsk, November 16–19, 2022)]. Tobol'sk, “IP Zhmurov S. V.” Publ., 2022, pp. 74–75. (In Russian).
 31. Naselenie Rossii v XX veke [The population of Russia in the XX century]. Moscow, “Rosspen” Publ., 2000, vol. 1, 463 p. (In Russian).
 32. *Nefedov S. A.* Uroven' zhizni naseleniya i agrarnoe razvitie Rossii v 1900–1940 godah [The standard of living of the population and the agrarian development of Russia in 1900–1940]. Moscow, “Delo” Publ., 2017, 432 p. (In Russian).
 33. *Nefedov S. A.* Agrarnye i demograficheskie itogi stalinskoj kollektivizacii [Agrarian and demographic results of Stalinist collectivization]. Tambov, TSU Press, 2013, 283 p. (In Russian).
 34. *Osokina E. A.* Zhertvy goloda 1933 goda: skol'ko ih? (Analiz demograficheskoj statistiki CGANH SSSR) [Victims of the famine of 1933: how many are there? (Analysis of demographic statistics of the TsGANKh of the USSR)]. Istorija SSSR [The history of the USSR], 1991, no. 5, pp. 18–26. (In Russian).
 35. Rossijskij gosudarstvennyj arhiv ekonomiki (RGAE) [Russian State Archive of Economics (RSAE)]. Fond 1562. Central'noe statisticheskoe upravlenie (CSU) pri Sovete Ministrov SSSR [The Central Statistical Office (CSO) under the Council of Ministers of the USSR]; Fond 4372. Gosudarstvennyj planovyy komitet SSSR Soveta Ministrov SSSR [State Planning Committee of the USSR Council of Ministers of the USSR]. (in Russian, unpublished).
 36. Tragediya sovetskoj derevni. Kollektivizaciya i raskulachivanie. 1927–1939: Dokumenty i materialy [The tragedy of the Soviet village. Collectivization and dispossession. 1927–1939: Documents and materials] / Ed. by V. Danilov, R. Manning, L. Violya. Moscow, “ROSSPEN” Publ., 2001, vol. 3. Close of 1930–1933, 1008 p. (In Russian).
 37. *Wheatcroft S.* Pokazateli demograficheskogo krizisa v period goloda [Indicators of the demographic crisis during the famine]. Golod v SSSR. 1929–1934 [Famine in the USSR 1929–1934]. Moscow, “MFD” Publ., 2013, vol. 3: Summer 1933–1934, pp. 719–771. (In Russian).

38. *Chashchin A. V.* Demograficheskaya situaciya v gorodah Srednego Urala v 1926–1940 gg. [Demographic situation in the Central Urals towns in 1926–1940]. *Problemy istorii, filologii, kultury* [Journal of Historical, Philological and Cultural Studies], 2010, no. 2 (28), pp. 168–177. (In Russian).
39. *Chashchin A. V.* Gorodskoe naselenie Srednego Urala vo vtoroj polovine 1920–1930-h gg. (istoriko-demograficheskij analiz) [Cities' population of Middle Ural in the second half of 1920–1930-ies (historical-demographic analysis)]. *Vestnik SamGU* [Vestnik of Samara State University], 2010, no. 5 (79), pp. 116–121. (In Russian).
40. *Davies R. W., Wheatcroft S. G.* The years of hunger: Soviet agriculture, 1931–1933. Registered excess deaths by regions, 1932–1933. 2004. URL: <https://warwick.ac.uk/fac/soc/economics/staff/mharrison/archive/hunger>
41. *Kessler Gijs.* The 1932–1933 Crisis and Its Aftermath beyond the Epicenters of Famine: The Urals Region // *Harvard Ukrainian Studies*, Vol. 25, No. 3/4 (Fall 2001), pp. 253–265.
42. *Levchuk N., Wolowyna O., Rudnytskyi O., Kovbasiuk A., Kulyk N.* Regional 1932–1933 famine losses: a comparative analysis of Ukraine and Russia // *Nationalities Papers*. 2020. P. 1–21.
43. *Wheatcroft S. G., Garnaut A., O'Grada C., Bishop I.* Mapping and evaluating the major famines of modern times // *Nazarbayev University Repository. Humanities and Social Sciences*. 2013. P. 11–12.

Received 05.11.2023

Nazarenko N.N., Doctor of Biology, Associate Professor,
Professor of the Chair of Chemistry, Ecology and Chemistry methodology
South Ural State Humanitarian Pedagogical University
Professor of the Chair of Biochemistry named after R.I. Lifshits
South Ural State Medical University
Bazhova st., 48, Chelyabinsk, Russia, 454074
E-mail: 1000nnn@rambler.ru

Korshunova N.V., Doctor in History, docent, Dean of the Historical Faculty
South Ural State Humanitarian Pedagogical University
Lenina avenue, 69, Chelyabinsk, Russia, 454074
E-mail: korshunovanv@cspu.ru

Bashkin A.V., coordinator
Project “Historical materials” (<http://istmat.org/>)
Nizhegorodskaya st., 48, Moscow, Russia, 109052
E-mail: lost_empire@mail.ru