

УДК 316.6

**В.И. Пищик****ОСОБЕННОСТИ МЕНТАЛЬНОСТИ ГОРОДСКОЙ И СЕЛЬСКОЙ МОЛОДЕЖИ**

В статье анализируется проблема, насколько устойчива традиционность российской ментальности. В доперестроечный период крестьянская и городская ментальности россиян имели в ценностных ориентациях четкую традиционную направленность. Описаны особенности крестьянской ментальности; проведено ее сравнение с городской. В эмпирическом исследовании на выборке подростков и молодежи Курганской и Ростовской областей показано значимое преобладание инновационной ментальности. Инновационная ментальность сельских и городских молодых людей сопряжена со спонтанной агрессивностью, открытостью, эмоциональной лабильностью и общительностью. Традиционная ментальность оказалась менее выраженной у городских и в большей степени – у сельских респондентов, но преобладание ее не столь значительно. Традиционная и инновационная ментальности уравнены у сельских подростков. Сделан вывод, что крестьянский образ жизни и мира преобразуется в городской; крестьянская и городская ментальности утрачивают связь с традицией.

*Ключевые слова:* ментальность, крестьянская ментальность, инновационная и традиционная ментальности, личностные черты, психологические корреляты.

**Актуальность исследования**

*Ментальность* (менталитет – перевод с немецкого) как предмет исследований в социальной психологии оформилась в конце XX в. Сложился ряд школ: изучения ментальности: московская, возглавляемая К.А. Абульхановой (1997) [24]; ростовская (В.А. Шкуратов (1994) [33], В.И. Пищик (2010) [19]), самарская (Г.В. Акопов, Т.В. Семенова (2015) [1]), Санкт-Петербургская (В.Е. Семенов (2008) [25]) и др. Каждая школа предлагает свою типологию ментальностей, методы исследования и субъектов ментальности. Так, в самарской школе активно изучали российскую провинциальную и городскую ментальности [2], но оставалась в тени крестьянская, традиционная ментальность россиян.

Мы исходим из положения, что ментальность как система совмещает надсистемы (религия, этнос и социум), подсистемы (образ мира и жизни), ядерные структуры (значения, смыслы и ценности) и периферию, объединяющую ценностные ориентации, стереотипы, установки поведения, формы дискурса, *Я-концепцию*, социальные представления представителей поколения. Эмпирически мы показали, что с изменением в надсистемах происходят трансформации в механизме совмещения структур ментальности, приводящие к смене типа ментальности у молодого поколения.

Культурологи признают, что российская ментальность составляет ядро культуры. На сегодня в связи глобальными изменениями в культуре и психологии современников актуальным остается разрешение дилеммы отнесения российской культуры к традиционному типу или к культуре, имеющей разрушенную традиционность [12]. Сторонники традиционности российской культуры склонны видеть в этом неизменность архетипов [19; 22; 25], несбалансированность, общинность [13; 21; 35]. Их оппоненты считают, что это преувеличение, и отражают иные тенденции, констатируя наличие разрушения ядра культуры России [11; 18].

Актуальность проблемы определила задачу нашего исследования: поиск психологических оснований традиционности российской ментальности и эмпирическое подтверждение их частичной трансформации. Как мы полагаем, в эпоху социализма у населения России преобладала традиционная ментальность, берущая свое начало в ментальности крестьянской. Сегодня мы – свидетели перехода от традиционной ментальности поколений к инновационной. Основная тенденция трансформации ментальности, которую отмечают многие авторы – это переход от российской крестьянской ментальности – к городской [2; 13; 18].

Социалистическая революция 1917 г., была, по мнению классиков, построена на интересах крестьянства. Сама идея коммунизма прижилась на почве русской ментальности, которой присущи общинность, коллективизм, традиционность, как отмечал русский философ Н.А. Бердяев [5]. Традиция на долгие годы утвердила в стране марксистскую идеологию. С процессом модернизации в России были сломлен социалистический строй и отвергнута марксистская идеология. Можно ли на этом основании считать, что произошла трансформация крестьянской ментальности?

### Критерии различия крестьянской и городской ментальности

Рассмотрим основные характеристики крестьянской ментальности. Крестьяне – жители сельской местности, социальный слой, который до 1917 г. в России считался низшим податным сословием. Возник этот слой в процессе разложения первобытного общества и выделения семейного парцеллярного хозяйства. Как отмечает Е.Г. Синякина, крестьянство «на протяжении многих веков было народообразующей социальной группой русского общества» [30. С. 3]. Ему были свойственны приверженность традициям, местная замкнутость и раздробленность

Первая характеристика крестьянской ментальности, выделяемая многими исследователями, – это природосообразность и своеобразная ритмика жизни, связанная с основными видами деятельности на земле. А.В. Гордон подчеркивает, что даже индустриальная эпоха с ее социалистическим планированием не смогла изменить культурно и психологически укорененную ритмику земледельческого труда (Цит. по: [14. С. 375]). Л.В. Милов обращает внимание на то, что российский календарь учитывал не только смену времени года, сезонов, но и каждый день жизни крестьянина (Там же. С. 372).

Другая характеристика – это терпение. Из 1000 лет российской государственности 350 лет были неурожаем и 350 лет – голод. «Это великое терпение» (Там же. С. 373).

С.Ф. Гребенниченко описала компоненты «менталитета селянства» 1920–30-х и 1980–90-х гг. К ним были отнесены: 1) религиозность, 2) патриотизм, 3) традиционная деятельно-трудовая замкнутость на свой внутренний мир, 4) стремление к знанию о внешнем мире за пределами «деревенского» микросоциума, 5) рассмотрение села, общины или кооператива первичной ячейкой государства, 6) стремление к повседневной изобретательности, 7) иждивенчество и инфантилизм «постоянной» части сельских жителей как общепринятая норма, 8) идея бытового равенства, круговая порука и завистливость, как наиболее частое ее проявление, 9) восприятие центрами власти как высшей интеллектуальной инстанции, 10) традиции веры в справедливость действий центральной власти [14. С. 409-410].

По мнению О. Буховец, для крестьянства характерен синкретизм. Иллюстрируется это тем, что у крестьян сохранилось неизменным монархическое отношение к Ленину, Сталину, Николаю II и др. [14. С. 383]. З.В. Сикевич отмечает, что в социологии это обозначается как патернализм [29].

В.В. Бабашкин пишет о двойственности крестьянской души [3]. Например, у крестьян наблюдается уважение к образованным людям, но в глубине души есть презрение к ним. Также автор относит сюда трудолюбие крестьян, которое сочетается с российским «авось», высокая приспособляемость к изменениям среды.

М.И. Мельникова провела обширную работу для выявления характеристик крестьянской ментальности и определила ее системообразующий фактор. Автор опирается на воззрения исследователей, которые полагают, что основными характеристиками крестьянского образа жизни являются: оседлость жилища, крепость семьи и уважение к труду [13. С. 76]. Исследователь выделяет такие характеристики, как антиномичность сознанию я русского крестьянина, природоцентрированный характер сознания, значимость сельскохозяйственного труда, социально-ориентированный смысл существования, традиционализм, коллективизм, аполитичность, глупость как психологический защитный комплекс и хитроумие.

Системообразующий фактор крестьянской ментальности, по мнению автора – сельскохозяйственный труд, имеющий общечеловеческий, гуманистический смысл, поддерживает необходимость в жизнедеятельности людей и зависит от природного контекста [13. С. 106]. Углубляя свою мысль, автор высказывает предположение, что крестьянская ментальность является «важнейшим архетипом национального (русского) и государственного (российского) менталитета» (Там же. С. 107]), объясняя это тем, что крестьянская ментальность сохраняет традиционные для русских людей психические структуры. В эмпирической части своего исследования М.И. Мельникова показала, что у работников сельскохозяйственного труда в эпоху социализма наибольшую ценность составляла «возможность жить и работать в сотрудничестве с другими людьми», на втором месте по значимости была ценность самореализации, далее – ценность управляемости, планируемости труда и, наконец, ценность сельскохозяйственного труда [40. С. 243-244].

Е.Г. Синякина установила, что «основными факторами формирования менталитета русского крестьянства являются православие, определяющее доминирующие ценности и идеалы, мировоззренческие установки и нормы поведения; осознание своей миссии и предназначения в обществе – как «кормильца и защитника земли русской»; специфика основной сферы деятельности крестьянства – земледельческого труда – как главного смысла и цели жизни; неразрывная связь с землей, порож-

дающая патриотические устремления; общинный образ жизни; особенности бытовой культуры и семейных отношений» [30, с. 5].

В.В. Зверев обращает внимание на то, что «Постоянная опасность недорода, стихийных бедствий заставляла вырабатывать необходимые формы взаимопомощи и взаимоподдержки», «напряженность во взаимоотношениях, как правило, возникала не на имущественной почве, а из-за расхождения интересов разных поколений, особенно когда наступала пора смены главы большой крестьянской семьи». «Наибольшим почтением пользовался “исправный хозяин”, трудолюбивый и рачительный, “правильно” ведущий себя по отношению к родным и близким, воспитывающий детей в страхе и покорности» [9. С. 85].

Главное событие истории России XX в., как считает А. Г. Вишневский [8], – это гибель деревни. Но представляется, что «гибель деревни» (традиционного общества) – не событие, а процесс, который растянулся более, чем на столетие (начиная, по меньшей мере, с 1861 г.). Модернизационные процессы в деревне не были вызваны внутренними факторами, но навязаны извне – городской цивилизацией [17].

В.П. Данилов считает, что поколения, формирующиеся в настоящее время, будут лишены общинной ментальности, яркой характеристикой которой является привязанность к земле [14].

О.Ю. Яхшиян пишет, что о трансформации ментальности крестьян можно будет говорить, только если радикально изменятся условия их проживания: природно-климатические, борьбы за национально-государственное выживание, культурные, религиозные; условия, связанные с развитием товарно-денежных отношений, внешним и внутренним рынком, ростом городов и промышленности [35. С. 375]. Автор полагает далее, что в XVIII в. произошел социокультурный раскол. Он характеризовался тем, что в среде господствующего класса прижились и культивировались ценностные ориентации, чуждые традиционным, которых крестьяне продолжали придерживаться (Там же. С. 376). В результате этого за послепетровский период произошло качественное изменение ментальности господствующего класса. По мнению Н.Л. Рогалина, ментальность крестьян может меняться очень сильно в зависимости от среды и чрезвычайных факторов. Однако он отмечает, что сущностные свойства крестьянства, такие, как наличие крестьянского двора, семьи как производственной ячейки и хозяйствующего звена [23. С. 406] останутся неизменными.

3.3. Мухина, основываясь на представлениях о самоорганизованных системах, полагает, что крестьянство – не застывшая система, но в ней есть две фундаментальные основы – семья и община. В «эволюции крестьянского пространства» [18. С. 190] существуют три элемента, которые по-разному подвержены изменениям и отходят от традиции, порождая новации.

Обобщая представления об особенностях ментальности крестьянства, можно заключить, что она имеет ярко выраженную традиционную основу, которая может подвергаться изменениям.

Городская ментальность, приходящая на смену крестьянской, тоже имеет свое своеобразие. С ней мы знакомимся в работах представителя исторической школы изучения ментальности «Анналов» Ф. Броделя. Все города «суть продукт своих цивилизаций» [6. С. 537]. Безземельные крестьяне метались между городом и деревней. В городе они были нищими, а в деревне – ремесленниками. Таким образом, можно предположить, что большую часть жителей в городах России составляли носители крестьянской ментальности. По мере же роста капитализма соотношение городской и крестьянской ментальностей менялось в сторону преобладания городской. Особо автор выделяет столичные города. Описывая особенности ментальности Санкт-Петербурга, Бродель отмечает особый характер его жителей: вкус к новому, к переменам, к чинам, к благосостоянию и роскоши, тратам, знанию языков и др. [6. С. 572]. Городские жители в своем быту, контактах, роде деятельности и вкусах отражают своеобразие городской ментальности, отличающейся от крестьянской.

Основная часть современных исследований по социальной психологии – это исследования городской ментальности, проводимые в основном на городских жителях. Большую известность приобрели работы С. Милграма [16], показавшего, что в крупном городе на рукопожатие незнакомцу отвечает 38,5 % прохожих, а в маленьком – 66,7 %. Также город по сравнению с провинцией оказывает на человека сильное возбуждающее воздействие. В городе люди несколько отгораживаются от соседей в доме. А частота встреченных людей в городе во много раз больше, чем в деревне. В центре Манхэттена служащий может встретить 220 000 человек в радиусе 10 мин. от своего рабочего места. Л. Уирт показал, что в городе между людьми существуют поверхностные, анонимные и временные социальные отношения [16]. Это подтверждал Г. Зиммель, объяснявший дистанцированность горожан тем,

что они противостоят давлению тесных физических контактов. Городские жители придерживаются правила уважения к праву других на эмоциональное и социальное уединение. В исследованиях демонстрируются примеры того, что провинциалы в большей степени доверяют незнакомцам, чем городские жители. Некоторое отличие городских особенностей автор выделил на следующих уровнях: 1) различия в исполнении ролей в узкоспециализированных, функциональных рамках, 2) своеобразие городских норм (закрытость), 3) изменения в когнитивных процессах (может не вспомнить знакомого), 4) сильная конкурентная борьба за ресурсы (транспортные пробки).

На психологию горожан влияет близость расположения города к основным транспортным и информационным магистралям.

С.А. Богомаз, А.Л. Филоненко исследовали смысло-жизненные ориентации, оценки влияния на жизненные события жителей Новосибирска, Томска и Барнаула. Было установлено, что в центральном городе Новосибирске люди чувствуют большее свое влияние на события жизни, чем в периферийных городах; чувствуют большую ответственность за происходящие события, а также демонстрируют максимальную удовлетворенность от настоящего [10]. В.Е. Семенов сравнил соотношение ментальностей студентов Санкт-Петербурга и маленького древнего, провинциального города Шуя [26]. Среди студентов в обоих городах одинаково преобладали православно-российская и индивидуалистско-капиталистическая ментальности. Но индивидуалистический менталитет у студентов мегаполиса был выражен сильнее, в маленьком же городке у студентов сильнее выражен православный менталитет.

Таким образом, можно заключить, что крестьянская и городская ментальности отличаются по следующим критериям: природосообразность/урбанизированность ритмов жизни, значимость/незначимость сельскохозяйственного труда, коллективизм/индивидуализм ценностных ориентаций, социальное уединение/открытость норм, доверие/недоверие, исполнение социальных ролей в узких/широких рамках.

### **Трансформация традиционной ментальности**

В эпоху социализма преобладали крестьянская и городская традиционные ментальности. Границы между городом и деревней были более строгими, поскольку большая часть населения СССР занималась сельскохозяйственным трудом. Однако, как показала в своем исследовании И.Г. Серебрякова, история событий сплошной коллективизации на Урале (1929–1933 гг.), подтвердила, что реформирование сельского хозяйства с целью его модернизации имело глубокие социально-психологические последствия, кардинально изменив не только традиционный характер сельскохозяйственного труда и производства, а также образ жизни крестьянина, но и его миропонимание, настроения, отношение к жизненным ценностям и своему месту в обществе. Такие изменения в положении уральского крестьянства порождали мнение о неполноценности крестьянского труда, о том, что он не имеет общественной значимости и что будущее – за городом и промышленностью [28. С. 47].

В современную эпоху занятость населения в сельскохозяйственном труде перешла в форму частного предпринимательства. Поэтому многие поселки и деревни развили у себя различные виды предпринимательства: коммерческие фирмы, банки и др., что модифицировало их в маленькие городки. Темп и ритм жизни сельских жителей утратил свою природосообразную сущность.

Поэтому можно говорить о том, что сегодня сглаживаются границы между крестьянской и городской ментальностями при доминировании последней, ими обретается характер инновационности. Ещё одно отличие. Если в эпоху социализма движущим фактором развития ментальности были традиции, в которых зафиксировались различные идеологемы эпохи социализма и реализовывались в праздниках, символически, в письменных источниках, то в современном мире те традиции резко модифицировались. Сегодня общенациональных традиций, как таковых, мало. Зарождаются новые, более узконаправленные – в коллективах небольших фирм, организаций. То есть системное значение традиции стало иным.

Если эпоха социализма характеризовалась относительной стабильностью, то современная эпоха отрицает стабильность (всё изменилось: облик городов, улиц, людей). Рождается новый фактор, определяющий городскую, инновационную ментальность, – это индивидуальность человека. В нашей стране рождение индивидуалистских тенденций медиаментальности обозначено эпохой перестройки. Мы наблюдаем, что многие россияне претендуют на индивидуальный стиль мышления и образ жизни и коммуникации. Журналы изобилуют рассказами и публикациями о карьерном росте простых жителей города. Они становятся лицом компании, месяца, года. В эпоху социализма также рекламировались победители социалистических соревнований, но они представляли коллектив, бригаду, цех, и

свою трудовую победу они не интерпретировали как личную. Отдельные представители, придерживающиеся принципов традиции, есть и сегодня, но их количество уменьшается [20].

Письменные знаковые источники уже не опосредуют связь коллективного субъекта и культуры. Играя свою традиционную, функциональную роль, они меняют роль системную. В субординации элементов доминирующими становятся разговорные практики (дискурсы) посредством телефонов, радио и зрительных образов телевидения, видео, Интернета. В эпоху социализма письменность выступала ведущим фактором развития письменной, традиционной ментальности. Книги, дневники, письма, бюрократические документы воплощали письменную ментальность представителей эпохи.

Сегодня основной текст – экранный, молодежь обменивается краткими SMS-ками, телефонными переговорами, совместно играет с другими в Интернете. Читаются легкие детективы, в которых искусно изложены различные стратегии преодолевающего поведения в разнообразных рискованных ситуациях. Это для молодежи интересно и востребовано в изменяющемся мире. Следовательно, ментальность в ходе исторического развития преобразуется в новую системную целостность, в рамках которой утверждается ее значимое системное качество – информационная коммуникация. Она характеризует инновационную медиаментальность города и деревни.

Следовательно, природосообразность сменяется урбанизированностью в ритмах жизни крестьян. Меньшую значимость получает сельскохозяйственный труд в жизни деревни. Коллективистские ценностные ориентации сменяются индивидуалистическими. Сворачивается открытость социальных норм поведения. Понижается степень доверия миру. Исполнение социальных ролей переходит от узких рамок – к широким.

Сопоставив социально-психологические потребности жителей городов разного типа, А.А. Балакина, Т.А. Шкурко отметили, что в малом городе в сравнении с крупным и с мегаполисом наиболее низкий уровень выраженности социально-психологических потребностей и отношений к другим позитивным модальностям, средним уровнем выраженности отношений к другим негативным модальностям [4; 34].

Городскую ментальность Т.В. Семенова определяет как групповое сознание горожан, обусловленное особенностями представлений людей о структурировании городской планировки и их стилем жизни в конкретной исторической эпохе [27]. Изучая тип города, А.А. Балакина выявила, что им обусловлены различия в неосознаваемом отношении к обобщенным другим, но это не влияет на отношение к конкретным другим [4].

М.В. Шаповалов в своем исследовании обосновал положение о возможности села конкурировать с городом ввиду уникальности природно-сельских ресурсов и незаменимости села в деле продовольственной безопасности [32]. Социокультурное воздействие города на село, по мнению автора, утратило ряд попечительских функций (шефство, квота по распределению дефицитных ресурсов и мест воспроизводства социально-профессиональной структуры и т. п.) и очистилось от моделей пролеткультового толка (насильственная секуляризация, замена естественно-производственных технологий вульгарно-индустриальными, опoшление колхозной демократии и т.п.).

Таким образом, произошли трансформации крестьянской и городской ментальности. С одной стороны, крестьянский образ жизни и мира преобразуется в городской. С другой стороны, и крестьянская и городская ментальности теряют традиционность, в силу чего переходят от традиционной ментальности к инновационной. Для обоснования этого предположения мы провели эмпирическое исследование.

### **Объект и методы исследования**

В сборе эмпирических данных участвовали также студентки С.А. Герасимова и Н.В. Кравченко. Выборку составили 125 подростков (69 мальчиков и 56 девочек), учащиеся средних школ села городского типа Обухово Курганской области; и 100 молодых людей Курганской области в возрасте от 20 до 25 лет (41 юноша и 59 девушек).

Подростковая группа из 121 чел. (78 девочек и 43 мальчика) – ученики средних общеобразовательных школ села Самарского, Азовского района, Ростовской области. Группа молодежи 100 чел. (52 девушки и 48 юношей) – жители села Самарского. Исходя из классификации поколений Н. Хоу и В. Штрауса, группу подростков можно отнести к поколению Z, а группу молодежи – к поколению Y [36].

Использовался методический инструментарий: методика измерения типов ментальности (традиционный, переходный, инновационный и постинновационный) (МИТМ) (В.И. Пищик) [37], многофакторный личностный опросник FPI (модифицированная форма В); методика «Менталитет» (авторы С. Балабанов и Г.Л. Воронин) [15].

Ранее мы показали [20], что у постсоветских поколений жителей города (поколения Y) преобладает инновационная ментальность со следующими социально-психологическими характеристиками: независимые представления о своем «Я», индивидуалистические ценности с направленностью на социальные изменения, дискурсивная гетерогенность.

Новое поколение (поколение Z), жители города, обладает такими характеристиками, как агрессивность, рисковость, устремленность в будущее, соперничество, инновационный тип ментальности, основанный на ценностях вертикального индивидуализма, предполагающий открытые отношения, активную позицию в жизни, рациональность, ориентацию на личные достижения. Интересно сравнить данные результаты с вновь полученными.

## Результаты и их обсуждение

**Результаты по селу Самарское (городской тип).** В группе подростков (Z) самые высокие показатели были получены по инновационной ментальности ( $p \leq 0,05$ ), постинновационная ментальность имела самый низкий балл ( $p \leq 0,01$ ) (рис. 1). В группе молодежи (Y) высокие баллы были получены по инновационной ментальности ( $p \leq 0,01$ ), а самые низкие показатели имела постинновационная ментальность ( $p \leq 0,05$ ). В обеих городских группах (поколение Y и Z) преобладала инновационная ментальность, значимые различия имелись по выраженности традиционной ментальности ( $p \leq 0,05$ ), которая преобладала у подростков. Как видим, у нового поколения Z довольно выражена традиционная ментальность.

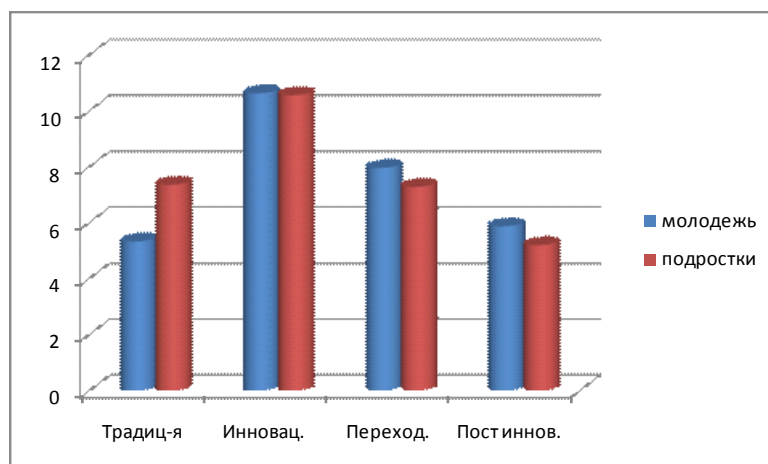


Рис. 1. Выраженность типов ментальности городской молодежи и подростков

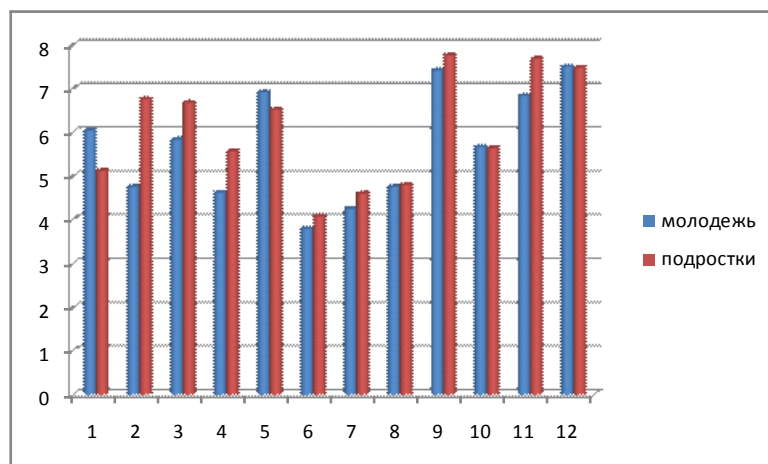


Рис. 2. Выраженность личностных черт в городских группах: 1. Невротичность; 2. Спонтанная агрессивность; 3. Депрессивность; 4. Раздражительность; 5. Общительность; 6. Уравновешенность; 7. Реактивная агрессивность; 8. Застенчивость; 9. Открытость; 10. Экстраверсия – интроверсия; 11. Эмоциональная лабильность; 12. Маскулинность/феминизм.

По результатам выраженности личностных черт доминировали у молодежи открытость и маскулинность, общительность (рис. 2). У подростков – открытость и эмоциональная лабильность, маскулинность, спонтанная агрессивность и депрессивность.

Значимые различия обнаружилось по спонтанной агрессивности и эмоциональной лабильности ( $p \leq 0,05$ ), то есть агрессивность по отношению к себе, к другим; неустойчивость эмоциональных состояний (рис. 3). У молодежи и подростков выявили самые высокие результаты по шкале партнерство и агрессивность, с более высокими показателями у молодежи ( $p \leq 0,01$ ). Возможно, это партнерство, которое строится на конкуренции, хотя и звучит довольно противоречиво.

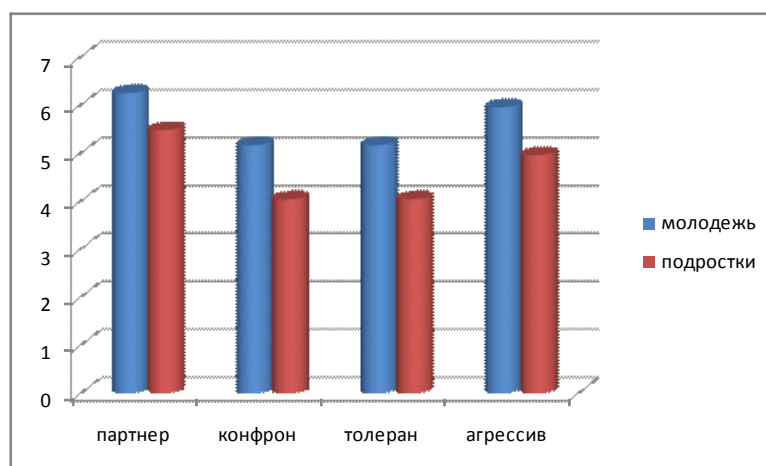


Рис. 3. Выраженность показателей ментальности городского населения по методике С. Балабанова

Далее в группе, проживающей в городской среде, были установлены корреляции между традиционной ментальностью и экстраверсией ( $-0,094^{***}$ ), между традиционной ментальностью и эмоциональной лабильностью ( $-0,065^{**}$ ), между традиционной ментальностью и уравновешенностью ( $-0,080^{***}$ ), между традиционной ментальностью и полом ( $0,392^{***}$ ), между экстраверсией и полом ( $-0,079^{***}$ ), между полом и эмоциональной лабильностью ( $-0,188^{***}$ ), между полом и уравновешенностью ( $-0,026^{**}$ ), между уравновешенностью и экстраверсией ( $0,493^{**}$ ).

Различия между группами достоверны по 3 показателям: традиционной ментальности ( $0,869$ ), эмоциональной лабильности ( $0,000$ ), уравновешенности ( $-0,201$ ).

**Результаты по сельской выборке.** В группе подростков: самые высокие показатели были по инновационной ментальности ( $p \leq 0,05$ ), переходная ментальность имела самый низкий показатель ( $p \leq 0,05$ ) (рис.4).

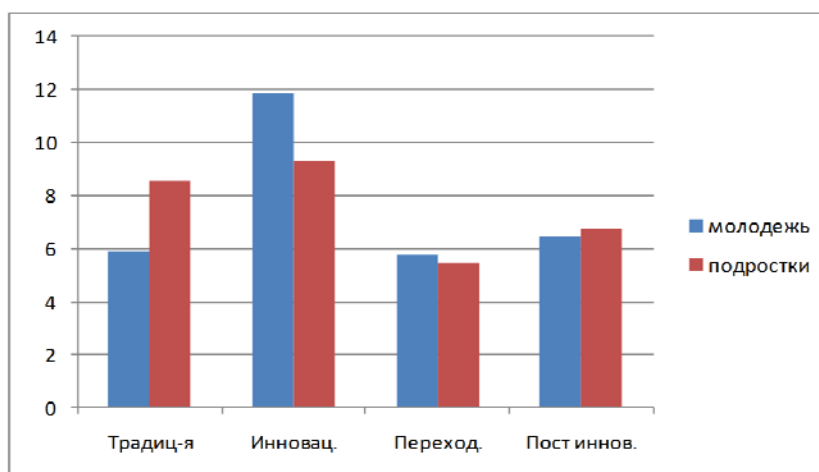


Рис. 4. Выраженность типов ментальности у сельских жителей

В группе молодежи (поколение Y): высокие показатели были установлены по инновационной ментальности ( $p \leq 0,05$ ), а самый низкий результат имела переходная ментальность ( $p \leq 0,01$ ); из личностных черт наиболее были выражены: открытость ( $p \leq 0,05$ ), общительность ( $p \leq 0,03$ ), экстраверсия ( $p \leq 0,01$ ). Также наблюдаем схожую тенденцию у сельских подростков (поколение Z): высока традиционная ментальность, по выраженности приближается к инновационной ментальности.

В сельских группах выражены личностные черты – открытость ( $p \leq 0,04$ ), маскулинность ( $p \leq 0,01$ ), невротичность ( $p \leq 0,05$ ), самый высокий показатель по шкале конфронтация и толерантность ( $p \leq 0,05$ ) (рис. 5).

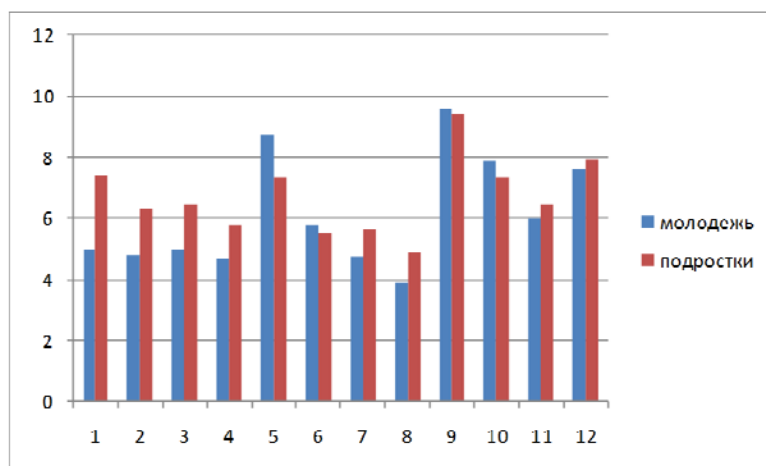


Рис. 5. Выраженность личностных черт в сельских группах

По результатам методики «Менталитет» (рис. 6) у молодежи – самый высокий показатель по шкале партнерство ( $p \leq 0,05$ ), на втором агрессивность ( $p \leq 0,01$ ), на третьем конфронтация и толерантность ( $p \leq 0,05$ ). У подростков самый высокий показатель по шкале конфронтация и толерантность ( $p \leq 0,05$ ), на втором – партнерство ( $p \leq 0,05$ ), агрессивность – на третьем месте ( $p \leq 0,05$ ).

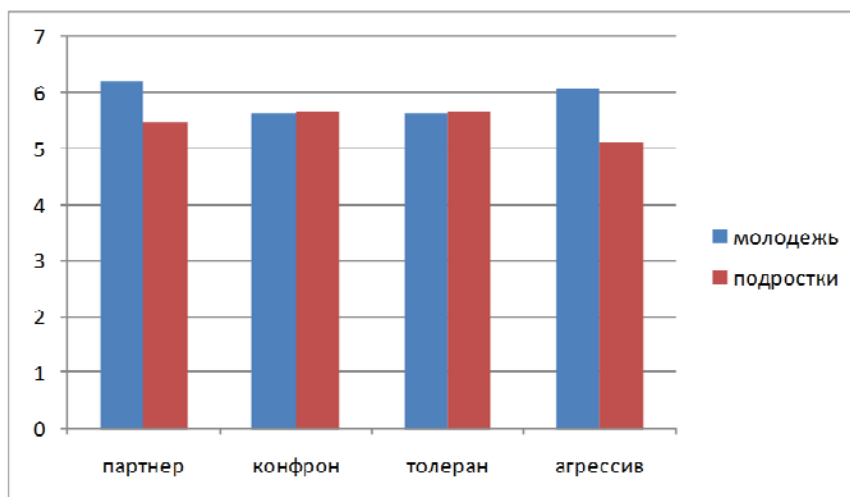


Рис. 6. Выраженность показателей ментальности

В группе сельской среды корреляции обнаружены между традиционной ментальностью и экстраверсией ( $-0,032^{**}$ ), традиционной ментальностью и эмоциональной лабильностью ( $-0,236^*$ ), традиционной ментальностью и уравновешенностью ( $-0,054^*$ ), традиционной ментальностью и полом ( $0,309^{**}$ ). Из результатов следует, что традиционная ментальность сельской молодежи выражена у интровертов, эмоционально устойчивых, неуравновешенных, мужского пола.

Различия между группами (сельские молодые люди) достоверны по 3 показателям: традиционной ментальности ( $t = 2,737$ ), эмоциональной лабильности ( $t = 0,969$ ), уравновешенности ( $t = 0,592$ ).



Сравнив показатели между городской и сельской молодежью, обнаружили значимые различия между выраженностью традиционной ментальности у сельской молодежи: она более выражена ( $t = -0,816$ ,  $p = 0,281$ ) в группе подростков ( $t = -2,219$ ,  $p = 0,188$ ); выявились значимые различия в спонтанной агрессивности ( $t = 0,78$ ), открытости (1,22), толерантности (1,307), эмоциональной лабильности (3,849), общительности (1,3).

В группе городских и сельских подростков обнаружены значимые различия в спонтанной агрессивности ( $t=0,292$ ), открытости ( $t=0,30$ ), толерантности ( $t=3,373$ ), эмоциональной лабильности ( $t=2,60$ ), общительности ( $t=2,506$ ).

## Выводы

Были обнаружены различия между городскими и сельскими молодыми людьми двух регионов. На основании полученных эмпирических данных можно заключить, что инновационная ментальность сельских и городских молодых людей сопряжена со спонтанной агрессивностью, открытостью, эмоциональной лабильностью и общительностью. Возможно, именно эти личностные черты войдут в континуум ментальности, и именно в этих чертах будут происходить изменения у разных поколений. Исследование традиционной ментальности показало, что она менее выражена у городских и в большей степени выражена у сельских респондентов, но ее преобладание не столь значительно. Этим подтверждается предположение о том, что на смену традиционной ментальности предшествующего поколения X приходит инновационная ментальность поколений Y и Z.

## СПИСОК ЛИТЕРАТУРЫ

1. Акопов Г.В., Давыдкина Л.В., Семенова Т.В. Ментальность как групповое сознание: учеб. пособие по курсу «Психология ментальности» для магистратуры по психологическим направлениям. Самара, ПГСГА, Век 21, 2015.
2. Акопов Г.В., Иванова Т.В. Городская ментальность в структуре группового сознания // Ежегодник Рос. психологич. общества: Материалы 3-го Всерос. съезда психологов. 25–28 июня 2003 г. В 8 т. СПб.: Изд-во С.-Петерб. ун-та. Т. 1. 2003. С. 53–56.
3. Бабашкин В.В. Крестьянский менталитет: наследие России царской в России коммунистической // Общественные науки и современность. 1995. № 3. С. 99–110.
4. Балакина А.А. Социально-психологические особенности отношения к другим людям и отношения к городу жителей мегаполиса, большого и малого городов // Рос. психологич. журн. 2012. Т. 9, № 4. С. 70-75.
5. Бердяев Н.А. Истоки и смысл русского коммунизма. М.: Наука, 1990.
6. Бродель Ф. Материальная цивилизация, экономика и капитализм XV–XVIII вв. В 3 Т. Структуры повседневности: возможное и невозможное. Т. 1. М.: Прогресс, 1986.
7. Буховец О.Г. Социальные конфликты и крестьянская ментальность в российской империи начала XX века: новые материалы, методы, результаты. М.:МОСГОРАРХИВ, 1996. 399 с.
8. Вишневецкий А. «Серп и рубль». Консервативная модернизация в СССР. М., 1998. С. 11.
9. Зверев В.В. Крестьянский миропорядок и «год великого перелома», или почему победил Сталин // Сталинизм и крестьянство: сб. науч. ст. и материалов круглых столов и заседаний теоретич. семинара «Крестьянский вопрос в отечественной и мировой истории» / под ред. П.П. Марченя, С.Ю. Разина. М.: Изд-во Ипполитова, 2014. 765 с. (Науч. проект «Народ и власть: История России и ее фальсификации». Вып. 4). С. 83.
10. Знаков В.В. Психология человеческого бытия и российское самосознание // Ментальность российской провинции. Сб. материалов IV Всерос. конф. по исторической психологии российского сознания. 1–2 июля 2004. Самара: Изд-во СГПУ. 2005. С. 19-29.
11. Капица С.П. Рост населения Земли и будущее цивилизации // ОНС. 2003. № 3. С.128–147.
12. Куда ведет кризис культуры? Опыт междисциплинарных диалогов / Под общ. ред. И.М. Клямкина. М.: Новое издательство, 2011.
13. Мельникова М.И. Крестьянская ментальность как архетип русской души. Ставрополь: «ЮРКИТ». 2006.
14. Менталитет и аграрное развитие России (XIX–XX). Материалы междунар. науч. конф. М.: РОССПЭН. 1996. С. 440.
15. Методика «Менталитет» (Авторы С. Балабанов и Г.Л. Воронин) // Процессы идентификации российских граждан в социальном пространстве «своих» и «не своих» групп и сообществ (1999 – 2002 гг.). Мастер-класс проф. В.А Ядова // Методологический практикум для студентов-социологов. М., 2004 г.
16. Милграм С. Эксперимент в социальной психологии. СПб.: Питер, 2000.
17. Михайлюк А.В. Модернизация и процессы «раскрестьянивания» – окрестьянивания в XX веке // Сталинизм и крестьянство: сб. науч. ст. и материалов круглых столов и заседаний теоретич. семинара «Крестьянский вопрос в отечественной и мировой истории» / под ред. П.П. Марченя, С.Ю. Разина. М.: Изд-во Ипполитова, 2014. 765 с. (Науч. проект «Народ и власть: История России и ее фальсификации». Вып. 4). С. 146.

18. Мухина З.З. О модели вхождения новаций в крестьянское пространство в пореформенной России (синергетический ракурс) // Историческая психология и социология истории Т. 6 № 1 (11). 2013. С. 181-191.
19. Пищик В.И. Психология трансформации ментальности поколений: дис. ... докт. псих. н. / Ин-т образоват. технологий. Ростов-на-Дону, 2010.
20. Пищик В.И., Стурова Е.В. Особенности формирования экономического мышления школьников и студентов // Психология обучения. М.: Изд.-во Современного гуманитарного университета. 2015. № 5. С.130-144.
21. Пономарева Т.А. Социально-культурное развитие современного села в условиях переходного периода: На материалах Республики Башкортостан: автореф. дис. ... канд. социол. наук. Уфа. 2004. 25 с.
22. Провинциальная ментальность и провинция о ментальности. 1-я конф. по истории психологии российского сознания. Самара.: Изд-во СамГПИ, 1994.
23. Роголина Н.Л. Власть и аграрные реформы в России XX в. М.: Энцикл. Российских деревень, 2010.
24. Российский менталитет: вопросы психологической теории и практики / Под ред. К.А. Абульхановой, А.В. Брушлинского, М.И. Воловиковой. М.: Институт Психологии РАН, 1997.
25. Семенов В.А. Российская полиментальность и социально-психологическая динамика на перепутье эпох: Избр. Науч. работы (1971–2001 гг.). СПб.: Изд-во С.- Петерб. ун-та, 2008.
26. Семенов В.Е. Современная российская полиментальность и ментальные типы молодежи // Ментальность россиян провинции. Сб. материалов IV Всерос. конф. по историч. психологии рос. сознания. 1–2 июля 2004 г. Самара: Изд-во СГПУ. 2005. С.159-163.
27. Семенова Т.В. Теоретические и прикладные аспекты социально-психологического исследования городской ментальности: дис. ... докт. психол. наук. Самара, 2007.
28. Серебрякова И.Г. Социальная психология крестьянства Урала в период сплошной коллективизации: автореф. дис. ... канд. ист.наук. Екатеринбург, 2006.
29. Сикевич З. В. Социология и психология национальных отношений. СПб.: Изд. Михайлова В.А., 1999.
30. Синякина Е.Г. Психологические характеристики русского крестьянства второй половины XIX – начала XX века: дис. ... канд. псих. наук, М., 2012.
31. Сокращ. стенограмма междунар. науч. конф. «Менталитет и аграрное развитие России» // Менталитет и аграрное развитие России (XIX–XX). М.: Росспэн. 1996. С. 363–438.
32. Шаповалов М.В. Социокультурное взаимодействие города и села в условиях социально-экономических перемен: дис. ... канд. социол. наук, Саратов, 1999.
33. Шкуратов В.А. Историческая психология. Ростов-н/Д.: Горд N, 1994.
34. Шкурко Т.А., Балакина А.А. 2012. Социально-психологические особенности отношений к другим людям жителей мегаполиса, большого и малого городов // Северо-Кавказский психологич. вестн. Т. 10, № 3. С. 36-40.
35. Яхшиян О.Ю. Собственность в менталитете русских крестьян // Менталитет и аграрное развитие России (XIX-XX вв.): Мат. междунар. конф. М.: РОССПЭН. 1996. С. 363-438.
36. Howe N. Strauss W. 1997. The Fourth Turning: What the Cycles of History Tell Us About America's Next Rendezvous with Destiny. New York. 382 p.
37. Pishchik V.I. Psychometric testing methods for measuring type mentality generations // European researcher = Европейский исследователь. № 7-1(54). 2013. С. 1852-1866.

Поступила в редакцию 18.07.16

### ***V.I. Pishchik***

#### **FEATURES OF THE MENTALITY OF URBAN AND RURAL YOUTH**

The article deals with the analysis of stability problems of traditional Russian mentality. In the pre-perestroika era the peasant and the urban mentalities of the Russians had a clear focus on traditional values of mentality. We describe the peculiarities of the peasant mentality and compare it with the urban mentality. An empirical study based on a sample of adolescents and young people of the Kurgan and Rostov region shows a significant predominance of innovative mentality. The innovative mentality of rural and urban young people is associated with spontaneous aggressiveness, openness, emotional instability and sociability. The traditional mentality is less pronounced among urban and more pronounced among rural respondents, but its predominance is not very high. Traditional and innovative mentalities are equalized among rural adolescents. It is concluded that the peasant way of life and world view is converted to urban; the peasant and urban mentalities lose their traditional character.

*Keywords:* mentality, peasant mentality, innovative, traditional mentality, personality traits, psychological correlates.

Пищик Влада Игоревна,  
доктор психологических наук, доцент, профессор  
ЧОУ ВО «Южный университет (ИУБиП)»  
344058, Россия, г. Ростов-на-Дону, ул. Нагибина, 33а/47  
E-mail: vladaph@yandex.ru

Pishchik V.I.,  
Doctor of Psychology, Associate Professor  
“Southern University” (IMBL)  
Nagibina st., 33a/47, Rostov-on-Don, Russia, 344058  
E-mail: vladaph@yandex.ru